



GOBIERNO DE CHILE
MINISTERIO DE OBRAS PÚBLICAS
Dirección de Vialidad

BALANCE DE GESTIÓN INTEGRAL AÑO 2001

DIRECCIÓN DE VIALIDAD

SANTIAGO DE CHILE

INDICE

1.	PRESENTACIÓN	2
2.	IDENTIFICACIÓN.....	5
<u>2.1</u>	<u>LEYES Y NORMATIVA QUE RIGE EL FUNCIONAMIENTO DE LA INSTITUCIÓN</u>	<u>5</u>
<u>2.2</u>	<u>UBICACIÓN EN LA ESTRUCTURA DEL MINISTERIO Y PRINCIPALES AUTORIDADES</u>	<u>5</u>
<u>2.3</u>	<u>DISTRIBUCIÓN DE OFICINAS A NIVEL REGIONAL</u>	<u>8</u>
<u>2.4</u>	<u>RECURSOS HUMANOS</u>	<u>9</u>
<u>2.5</u>	<u>RECURSOS FINANCIEROS</u>	<u>11</u>
<u>2.6</u>	<u>PRODUCTOS (BIENES O SERVICIOS) RELEVANTES O ESTRATÉGICOS</u>	<u>14</u>
<u>2.7</u>	<u>PRINCIPALES PRODUCTOS (BIENES O SERVICIOS) RELEVANTES O ESTRATÉGICOS</u>	<u>14</u>
3.	RESULTADOS DE LA GESTION.....	15
<u>3.1</u>	<u>INFORME DE DESEMPEÑO</u>	<u>15</u>
<u>3.2</u>	<u>INFORME DE PROGRAMACIÓN GUBERNAMENTAL</u>	<u>16</u>
<u>3.3</u>	<u>INFORME DE PROGRAMAS EVALUADOS</u>	<u>19</u>
3.3.1.	RECOMENDACIONES PROGRAMAS EVALUADOS AÑO 1999.....	19
3.3.2.	COMPROMISOS PROGRAMAS EVALUADOS AÑO 2000	19
3.3.3.	COMPROMISOS PROGRAMAS EVALUADOS AÑO 2001	19
3.3.4.	PRINCIPALES RESULTADOS DE OTRAS EVALUACIONES	19
<u>3.4</u>	<u>AVANCE DE GESTIÓN.....</u>	<u>20</u>
3.4.1.	AVANCE DE GESTIÓN VINCULADO CON MECANISMOS DE INCENTIVOS INSTITUCIONALES	20
3.4.2.	AVANCE DE GESTIÓN FINANCIERA	21
3.4.3.	AVANCE DE GESTIÓN DE RECURSOS HUMANOS	23
3.4.4.	INFORMACIÓN DE GESTIÓN DE ATENCIÓN A USUARIOS	27
3.4.5.	INFORMACIÓN DE GESTIÓN EN PROCESOS DE PLANIFICACIÓN	29
3.4.6.	INFORMACIÓN DE GESTIÓN DE AUDITORÍA.....	29
3.4.7.	INFORMACIÓN DE GESTIÓN DE PROCESOS DE DESCONCENTRACIÓN / DESCENTRALIZACIÓN	30
3.4.8.	INFORMACIÓN DE GESTIÓN DE PROCESOS DE TECNOLOGÍAS DE INFORMACIÓN	31
3.4.9.	OTROS PROCESOS DE GESTION.....	32
<u>3.5</u>	<u>INFORME DE AVANCE DE PROYECTOS DE LEY</u>	<u>34</u>
<u>3.6</u>	<u>INFORME DE AVANCE PROYECTOS DE INVERSIÓN</u>	<u>35</u>
4.	DESAFIOS 2002.....	37

1. PRESENTACIÓN

MISION INSTITUCIONAL

Mejorar la conectividad entre los chilenos y entre Chile y los países de la región, planificando, proyectando, construyendo, conservando y explotando oportunamente la infraestructura vial necesaria para el desarrollo del país y su gente, resguardando su calidad, respetando el medio ambiente, e incorporando sistemáticamente tecnologías innovadoras en el ámbito vial y de transporte.

OBJETIVOS ESTRATEGICOS

- Desarrollar y mantener la infraestructura vial de acuerdo a la planificación programada
- Incorporar innovaciones tecnológicas viales, que permitan mejorar los niveles de eficiencia y calidad en las obras viales.
- Incorporar los instrumentos de gestión ambiental y territorial en cada una de las etapas del ciclo de vida de los proyectos viales, con el fin de situar armónicamente los proyectos en su entorno, mejorando la gestión global en ellos.

PRODUCTOS RELEVANTES

- Caminos Nacionales, Rutas Internacionales, Rutas Interregionales, Obras Viales Urbanas. (El ciclo de vida de estos productos comprende Planificación, Construcción y Conservación)
- Para la materialización de estos productos, la Dirección de Vialidad presta los servicios de subcontratación y fiscalización y en ciertos casos, se hace cargo de su ejecución.
- Nuevas técnicas y tecnologías a ser aplicadas en los programas de contratación de los proyectos viales.
- Para la obtención de este producto, la Dirección de Vialidad se preocupará de gestionar en forma conjunta con los privados las distintas iniciativas.
- Elaboración de estudios ambientales en las diferentes etapas del ciclo de vida de los proyectos viales (Planificación, Diseño y Construcción, Mantenimiento y Explotación).
- Para hacer esto, la Dirección de Vialidad gestionará la contratación de estudios ambientales y en determinados casos se hará cargo de la realización de estos.

CLIENTES/BENEFICIARIOS/USUARIOS

- Transportistas, usuarios motorizados, ciclistas, peatones, municipios, organismos ministeriales, organismos privados, empresas de publicidad y Comunidad en general.

PRINCIPALES PROGRAMAS Y PROYECTOS RELEVANTES

Programa Caminos Nacionales

Destinado al mejoramiento y reposición de la red troncal nacional y de los caminos que la conectan con cabeceras regionales; cabeceras provinciales; principales puertos y/o aeropuertos; y centros de gran actividad productiva nacional. Durante el año 2001 la Dirección de Vialidad invirtió 9.378 millones de pesos en este programa.

Programa Rutas Internacionales

En el mejoramiento vial de las rutas internacionales 2001, destacan los pasos fronterizos priorizados con Argentina; los pasos de consenso; y otras rutas que conectan el territorio nacional con Argentina, Bolivia y Perú. El Programa incluye el subprograma de vialidad complementaria que permite conectar estas rutas con la red troncal nacional. Durante el año se invirtieron 13.611 millones de pesos.

Programa Desarrollo Vial Areas Costeras

Destinado a materializar la ruta costera y sus vías de acceso a las localidades aledañas, mejorando, en algunos casos, la conectividad de áreas costeras del país que presentan bajos niveles de desarrollo relativo. Durante el año 2001 se invirtió la suma de 17.624 millones de pesos.

Programa Ruta Precordillerana

Programa destinado a mejorar la conectividad de las zonas precordilleranas del país, particularmente de aquellas que presentan bajos niveles de desarrollo relativo. Durante el 2001 la Dirección de Vialidad invirtió 8.742 millones de pesos.

Programa Red Austral

Se desarrolla en la zona austral del país: Provincia de Palena y Regiones XI y XII. Incluye la ruta longitudinal austral y las rutas transversales de jerarquía superior. Durante el año la Dirección invirtió 14.014 millones de pesos.

Programa Vialidad Urbana

Destinado a mejorar la vialidad urbana de las principales ciudades de Chile. En los últimos años se le ha dado particular importancia al mejoramiento de las vías de acceso a los principales puertos; a las conexiones entre ciudades intermedias; y a los principales ejes estructurantes nacionales. La inversión 2001, alcanzó a 29.607 millones de pesos.

Programa Rutas Interregionales

Destinado a mejorar las rutas que conectan regiones colindantes. Durante el año 2001 la Dirección de Vialidad invirtió 5.398 millones de pesos.

Programa Mejoramiento Red Vial Regional Principal

Este programa está destinado a mejorar la red vial regional principal, definida como aquella que une principalmente cabeceras comunales con las capitales provinciales y con caminos nacionales, rutas internacionales, conexiones a puertos y aeropuertos. Durante el año 2001 la Dirección de Vialidad invirtió 28.522 millones de pesos.

Programa Mejoramiento Red Vial Regional Secundaria

Su objetivo es mejorar la red vial regional secundaria, la que comprende caminos de importancia comunal y local no incluidos en las demás redes. Tiene como subprogramas: uno de desarrollo social o de apoyo a comunidades específicas y otro de puentes. Durante el año 2001 la Dirección invirtió 23.083 millones de pesos.



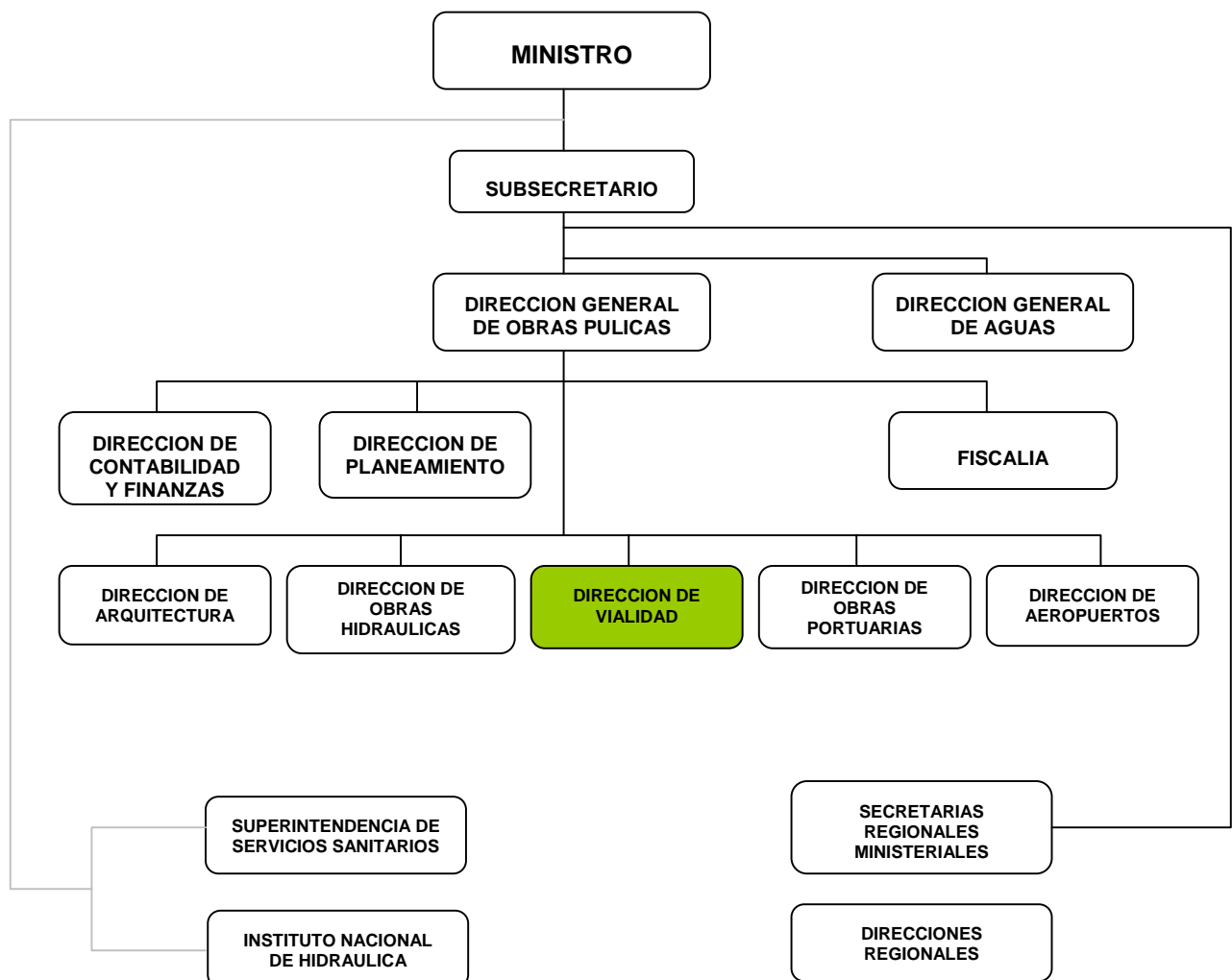
NELSON BELMAR LOBOS
Ingeniero Civil
Director Nacional de Vialidad

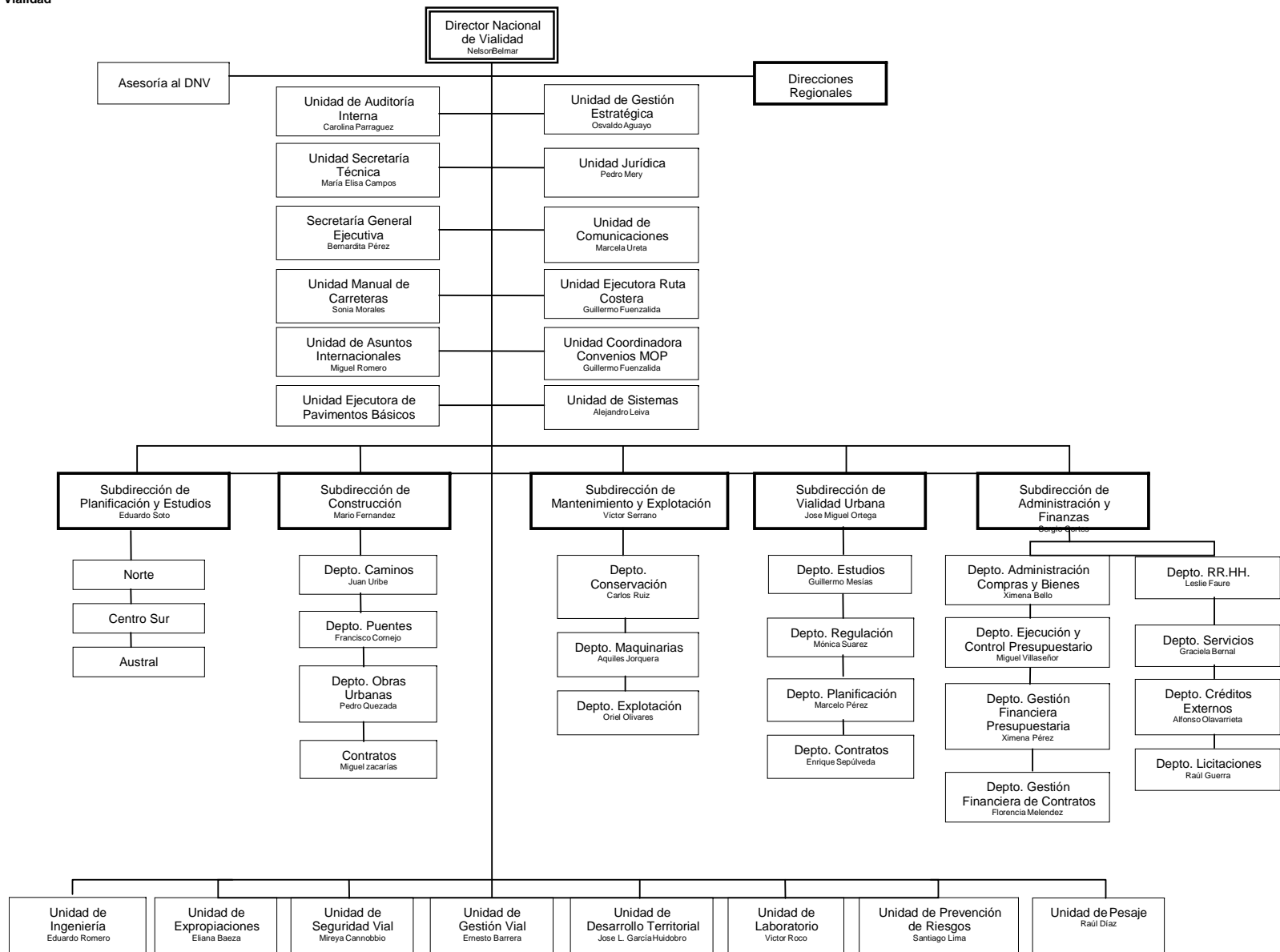
2. IDENTIFICACIÓN

2.1 LEYES Y NORMATIVA QUE RIGE EL FUNCIONAMIENTO DE LA INSTITUCIÓN

El DFL 850, Ley que fija el marco de acción ministerial y específicamente para la Dirección de Vialidad los artículos 24 y siguientes. Publicada en el Diario Oficial el 25 de Febrero de 1998.

2.2 UBICACIÓN EN LA ESTRUCTURA DEL MINISTERIO Y PRINCIPALES AUTORIDADES

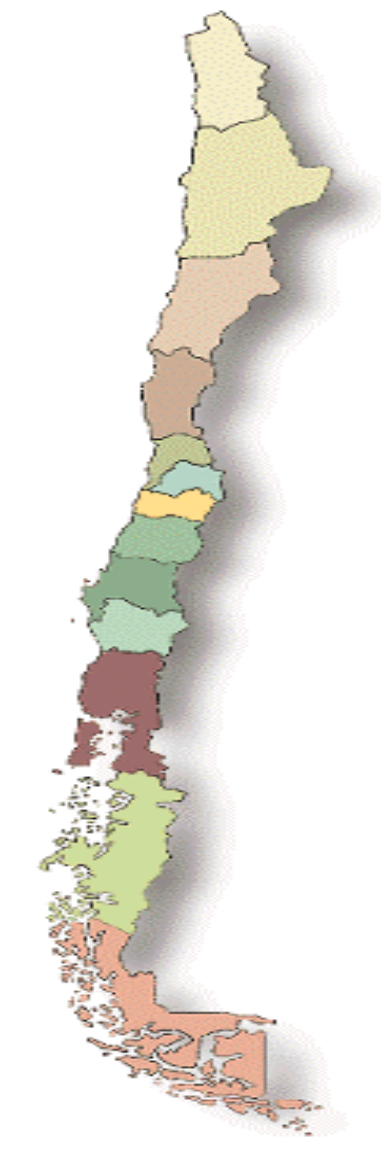






2.3. DISTRIBUCIÓN DE OFICINAS A NIVEL REGIONAL

REGION		NÚMERO DE OFICINAS	
		Regionales	Provinciales
I	Tarapacá	1	3
II	Antofagasta	1	3
III	Atacama	1	3
IV	Coquimbo	1	3
V	Valparaíso	1	6
VI	Libertador B.O'Higgins	1	3
VII	Maule	1	4
VIII	Bío Bío	1	4
IX	Araucanía	1	2
X	Los Lagos	1	5
XI	Aysén	1	3
XII	Magallanes	1	3
XIII	R. Metropolitana	1	6



2.4. RECURSOS HUMANOS

REGIÓN ¹		AÑO 2001	
		DOTACIÓN EFECTIVA ²	GASTO EN PERSONAL ³ (\$)
I	Tarapacá	168	976.769.219
II	Antofagasta	100	587.910.790
III	Atacama	97	573.549.022
IV	Coquimbo	146	889.622.738
V	Valparaíso	238	1.228.568.127
RM	Región Metropolitana	1.184	8.094.827.769
VI	Libertador B.O`Higgins	192	994.387.439
VII	Maule	303	1.473.020.965
VIII	Concepción	486	2.577.383.736
IX	Araucanía	392	1.990.185.988
X	Los Lagos	396	2.049.278.394
XI	Aysén	181	1.273.893.334
XII	Punta Arenas	134	875.281.471
TOTAL		4.017	23.584.678.990

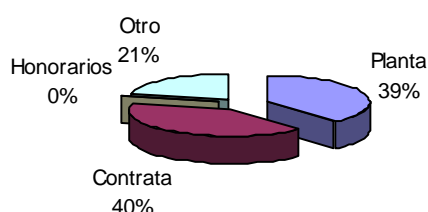
1 El Personal del "nivel central" o "casa matriz" está incluido en el total de la región donde se encuentre localizada físicamente.

2 Dotación efectiva a Diciembre del año 2001.

3 Corresponde al total del subtítulo 21 por región, cuyo total se informa en el informe de ejecución presupuestaria del año 2001.

GRAFICO. DOTACIÓN EFECTIVA
AÑO 2001 POR TIPO DE CONTRATO

- PLANTA
- CONTRATA
- HONORARIOS
- OTRO

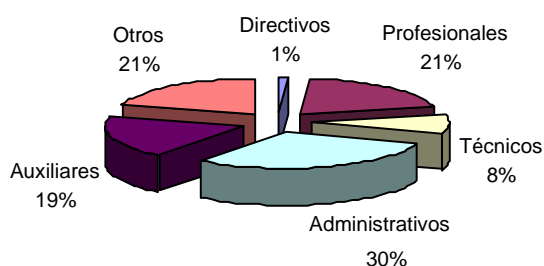


Planta	1.547
Contrata	1.638
Honorarios ⁵	3
Otro	829
TOTAL	4.017

GRAFICO. DOTACIÓN EFECTIVA
AÑO 2001 POR ESTAMENTO

- DIRECTIVOS
- PROFESIONALES
- TECNICOS
- ADMINISTRATIVOS
- AUXILIARES
- OTROS

6



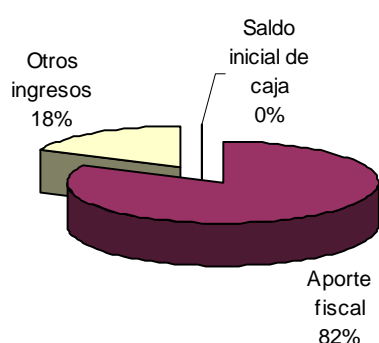
Directivos	41
Profesionales	825
Técnicos	340
Administrativos	1.229
Auxiliares	753
Otros	829
TOTAL	4.017

- 4 Corresponde al personal permanente del servicio o institución, es decir: personal de planta, contrata, honorarios asimilado a grado, profesionales de la ley N° 15.076, jornales permanentes y otro personal permanente. Cabe hacer presente que el personal contratado a honorarios a suma alzada no corresponde a la dotación efectiva de personal.
- 5 Considera sólo el tipo "honorario asimilado a grado".

2.5. RECURSOS FINANCIEROS

GRAFICO. INGRESOS PRESUPUESTARIOS PERCIBIDOS AÑO 2001 POR TIPO DE INGRESO

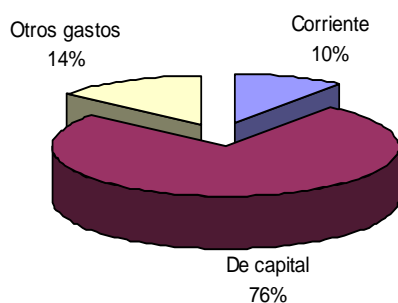
- SALDO INICIAL DE CAJA
- APOORTE FISCAL
- OTROS INGRESOS



<i>Ingresos Presupuestarios percibidos⁶ año 2001</i>	
<i>Descripción</i>	<i>Monto M\$</i>
<i>Saldo inicial de caja</i>	3.495
<i>Aporte fiscal</i>	281.309.805
<i>Otros ingresos⁷</i>	60.440.522
<i>TOTAL</i>	341.753.822

GRAFICO. INGRESOS PRESUPUESTARIOS EJECUTADOS AÑO 2001 POR TIPO DE GASTO

- CORRIENTES
- DE CAPITAL
- OTROS



<i>Gastos Presupuestarios ejecutados⁸ año 2001</i>	
<i>Descripción</i>	<i>Monto M\$</i>
<i>Corriente⁸</i>	35.192.218
<i>De capital⁹</i>	258.442.351
<i>Otros gastos¹⁰</i>	48.119.253
<i>TOTAL¹¹</i>	341.753.822

6 Esta información se obtiene, a partir de los informes mensuales de ejecución presupuestaria del año 2001.

7 Incluye todos los ingresos no considerados en alguna de las dos categorías anteriores.

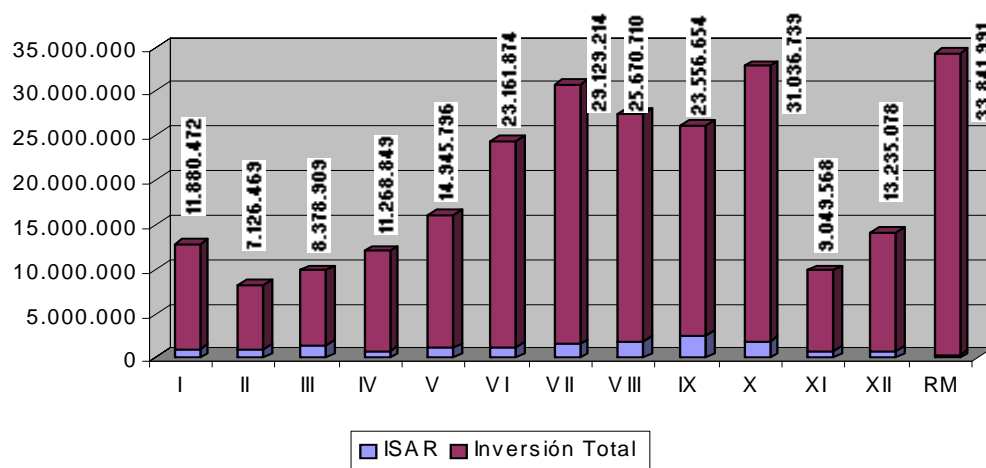
8 Los gastos Corrientes corresponden a la suma de los subtítulos 21, subtítulo 22, subtítulo 24 y subtítulo 25.

9 Los gastos de Capital corresponden a la suma de los subtítulos 30, subtítulo 31, subtítulo 33 más el subtítulo 32 ítem 83 cuando corresponda.

10 Incluye todos los gastos no considerados en alguna de las dos categorías anteriores.

11 La diferencia entre ingresos y gastos presupuestarios corresponde a saldo final de caja.

GRAFICO. MONTO DE INVERSIÓN 2001 POR REGIÓN



<i>Monto de Inversión¹² Total año 2001 por Región</i>			
<i>REGIÓN</i>	<i>MONTO ISAR M\$</i>	<i>MONTO TOTAL M\$</i>	<i>% ISAR/TOTAL</i>
I	949.892	11.880.472	7,4%
II	983.115	7.126.469	12,1%
III	1.473.104	8.378.909	15,0%
IV	764.531	11.268.849	6,4%
V	1.096.000	14.945.796	6,8%
VI	1.268.420	23.161.874	5,2%
VII	1.524.526	29.129.214	5,0%
VIII	1.761.919	25.670.710	6,4%
IX	2.539.896	23.556.654	9,7%
X	1.795.991	31.036.739	5,5%
XI	775.969	9.049.568	7,9%
XII	843.032	13.235.078	6,0%
RM	383.633	33.841.991	1,1%
<i>TOTAL</i>	<i>16.160.028</i>	<i>242.282.323</i>	<i>6,3%</i>

12 Considera el monto ejecutado de los subtítulos 30, 31, 32 y 33 del informe de ejecución presupuestaria del año 2001.

CUADRO. TRANSFERENCIAS¹³

DESCRIPCIÓN	Monto Ejecutado ¹⁴ (M\$)		Tasa Variación %
	2000	2001	
(31) Transferencias al Sector Privado			
(32) Transferencias a Organismos del Sector Público		8.776.500	
(33) Transferencias a Otras Entidades Públicas	5.967		
✓ Gasto en Personal			
✓ Bienes y Servicios de Consumo			
✓ Inversión Real			
✓ Otros			
(34) Transferencias al Fisco			
Otras Transferencias			
Total de Transferencias	5.967	8.776.500	

Nota: la diferencia de transferencias entre el año 2001 y 2001 se debió a una formulación distinta en la distribución el presupuesto.

13 Considera el monto ejecutado de subtítulo 25 del informe de ejecución presupuestaria del año 2001.

14 La cifras están indicadas en pesos del año 2001. El factor para expresar pesos del año 2000 en pesos del año 2001 es 1,0356.

2.6. PRODUCTOS (BIENES O SERVICIOS) RELEVANTES O ESTRATÉGICOS

<i>Productos/ (Bienes o Servicios) Relevantes o Estratégicos</i>	<i>2000</i>		<i>2001</i>	
	<i>Unidad de Medida</i>	<i>Cantidad</i>	<i>Unidad de Medida</i>	<i>Cantidad</i>
Construcción, mejoramiento y reposición de caminos rurales de tierra o ripio	km	1.779	km	1.064
Construcción, mejoramiento y reposición de caminos rurales pavimentados	km	888	km	1.026
Construcción, mejoramiento y reposición de obras de vialidad urbana	km	18,5	km	19,7
Construcción, mejoramiento y reposición de puentes	m	3.748	m	4.568

2.7. PRINCIPALES PRODUCTOS (BIENES O SERVICIOS) RELEVANTES O ESTRATÉGICOS

El ciclo de vida de los proyectos viales comprende la planificación, construcción y conservación.

Los principales productos finales asociados a estos proyectos y que permiten cumplir el objetivo estratégico de desarrollar y mantener la infraestructura vial de acuerdo a la planificación programada son:

- Caminos nacionales, rutas internacionales, rutas interregionales, caminos regionales, obras viales urbanas y puentes.

Estos productos favorecen a la comunidad en general y a clientes tan particulares como por ejemplo transportistas, usuarios motorizados, ciclistas, peatones.

3. RESULTADOS DE LA GESTION

3.1 INFORME DE DESEMPEÑO

<i>Producto relevante (bien y/o servicio) al que se vincula</i>	<i>Indicador de Desempeño¹⁵</i>	<i>Fórmula de cálculo</i>	<i>Resultados</i>		<i>Variación % (c/r a Real)</i>
			<i>2000</i>	<i>2001</i>	
Mejoramiento de estándar de caminos	Eficacia: mejoramiento de kms equivalentes de camino	Km equivalentes de caminos mejorados ejecutados	Meta: 350 km Real: 351,62 km Grado cumplimiento : 100,46%	Meta: 440 km Real: 486,2 km Grado cumplimiento: 110,5%	38,3
Conservación de caminos	Eficacia: porcentaje de la red vial nacional mantenida mediante contratos globales	Número de caminos conservados por contratos globales/número total de caminos	Meta: 27% Real: 35,2% Grado cumplimiento: 130,4%	Meta: 21,5% Real: 31,4% Grado cumplimiento: 146,04%	-10,7
Conservación de caminos	Eficacia: conservación de carpeta granular por administración directa	Km de repavimentado ejecutados por administración directa	Meta: 125.000 km Real: 144.565 km Grado cumplimiento: 115,65%	Meta: 125.000 km Real: 144.065 km Grado cumplimiento: 115,25%	-0,35

Nota: La Dirección de Vialidad, con respecto a los compromisos asumidos como indicadores de desempeño, tanto para el año 2000 como para el año 2001, superó ampliamente las metas fijadas.

¹⁵ Ver anexo 2: Dimensión de los indicadores de gestión.

3.2 INFORME DE PROGRAMACIÓN GUBERNAMENTAL

<i>Acción</i>	<i>Objetivo Asociado a la Acción</i>	<i>Producto / Servicio relevantes o estratégicos al que se vincula</i>	<i>Resultado</i>	<i>Avance al 31 de Diciembre</i>
Desarrollar proyectos de vialidad urbana en Concepción	Desarrollar y mantener la infraestructura vial de acuerdo a la planificación programada	Continuar con la ejecución de 3 proyectos urbanos en la ciudad de Concepción: a) Mejoramiento rotonda Bonilla – campus San Andrés, b) Acceso sur al puerto de Coronel y c) Mejoramiento eje Gran Bretaña – Alto Horno.	Proyectos terminados. Avance = 100%	a) Terminado. Avance=100% b) Terminado. Avance=100% c) Terminado. Avance=100%
Mejorar la conexión entre ciudades intermedias y los principales ejes estructurantes nacionales	Desarrollar y mantener la infraestructura vial de acuerdo a la planificación programada	Continuar con la ejecución de 2 proyectos urbanos en las ciudades de a) Linares y b) Valdivia	Proyectos terminados. Avance = 100%	a) Terminado. Avance=100% b) Terminado. Avance=100%
Mejorar caminos secundarios de alto impacto social	Desarrollar y mantener la infraestructura vial de acuerdo a la planificación programada.	Ejecución de proyecto de pavimentación de acceso norte a Guarilhue por un total de 8,2 Km	Proyecto terminado. Avance = 100%	Terminado. Avance=100%
Mejorar estándar y pavimentación de caminos	Desarrollar y mantener la infraestructura vial de acuerdo a la planificación programada	a) Continuar con la ejecución de 7 proyectos de pavimentación por un total de 145,5 Km. b) Licitación 5 proyectos de pavimentación por un total de 48,7 Km.	a) Proyectos en ejecución. Avance=75% b) 4 proyectos licitados por un total de 26,8 Km.	a) En ejecución. Avance = 75% b) Contratos de obra de 4 proyectos adjudicados por un total de 26,8 kms
Conectar capitales comunales con las capitales provinciales a través de un camino	Desarrollar y mantener la infraestructura vial de acuerdo a la planificación programada	Ejecución de 3 proyectos de pavimentación por un Total de 36 Kms.: a) Los Pellines – Empedrado b) Teodoro Smith – Hualpín y c) Chaitén – Ex Pozos de Empréstito	a) En ejecución. Avance=93% b) En ejecución Avance=95% c) Terminado. Avance=100%	a) En ejecución. Avance = 93% b) En ejecución. Avance = 95% c) Terminado. Avance=100%

pavimentado		a) Pavimentación de tranque Recoleta Samo Alto IV Región, b) Ruta K-60 Pencahue – Curepto en la VII Región y c) la ruta N-60-0 río Ñuble – Portezuelo en la VIII región		a) Terminado. Avance=100% b) En ejecución. Avance = 39% c) Contrato de obra por licitar en 1 trimestre 2002
Enfrentar los requerimientos de mantención y reposición de la red vial básica	Desarrollar y mantener la infraestructura vial de acuerdo a la planificación programada	Licitación de tres proyectos de reposición de pavimento, a) en la ruta 1 camino costero sector Río Loa – Huanillos b) en ruta 5 norte sector Of. Alemania Mina Julia y c) en ruta 5 norte sector Bif. Taltal – Cuesta Los Marios, por un total de 77 km.		a) En ejecución. Avance = 10% b) Contrato de obra adjudicado c) Contrato de obra adjudicado
		Término de obras viales: algunas de las obras viales más importantes que se entregarán el año 2001 son: Reposición de pavimento de Ruta 5 sector Alto Camarones – Puente Chaca, I región, obra que contempla una inversión de más de 1.600 millones de pesos		En ejecución. Avance = 90%
		Obras viales en construcción: en el año 2001 se continuará con la ejecución de obras viales ya iniciadas, siendo las mas relevantes: a) Reposición ruta 11-Ch, Arica Tambo Quemado, sector Aroma – Bif. Putre; b) pavimentación camino Canela Alta – Combarbalá		a) En ejecución. Avance = 96% b) En ejecución. Avance = 70%
Realizar proyecto de construcción de ruta costera	Desarrollar y mantener la infraestructura vial de acuerdo a la planificación	Ejecución de a) un proyecto de pavimentación por un total de 7 kms en la VII región y b) reposición de 1 puente en la IX región		a) En ejecución. Avance = 77% b) En ejecución. Avance = 34%

	programada	Ruta Longitudinal costera: se avanzará en 48 km en las regiones II, III, VIII, IX y X.		Avance = 24,4 kms equivalentes (51%)
Realizar proyectos de construcción y mejoramiento de los accesos portuarios	Desarrollar y mantener la infraestructura vial de acuerdo a la planificación programada	Terminación de la ejecución del segundo acceso a Iquique en sector Alto Hospicio		Terminado. Avance =100%
		Mejoramiento de Av. Las Golondrinas Talcahuano VIII región		En ejecución. Avance = 42%
		Accesos a Puertos: se iniciará la conexión vial a los puertos de san Vicente y Talcahuano		Este proyecto ha sido reprogramado debido a restricciones presupuestarias
Avance en la construcción de la red austral y precordillerana	Desarrollar y mantener la infraestructura vial de acuerdo a la planificación programada	Red Austral: se beneficiará con 40 km que incluirán la apertura de nuevos caminos y pavimentaciones en las regiones X, XI y XII		Avance= 39,8 kms equivalentes (99%)
		Ruta Precordillerana: se mejorarán 32 kms de esta ruta principalmente en las regiones centro y sur del país		Avance= 24,6 kms equivalentes (77%)
		Inicio de obras viales: durante este año se iniciarán importantes obras dentro de las cuales cabe destacar: pavimentación ruta 7 sector La Zaranda – Bif. Acceso a Puerto Cisnes, obra que se terminará el año 2005		Tramo I Km 97-108. Obras básicas en ejecución. Avance=0% Tramo II Km 108-116. Obras básicas en proceso de licitación Tramo III Km 116-126. Obras básicas en ejecución. Avance 88%
Avance en la construcción de las rutas internacionales	Desarrollar y mantener la infraestructura vial de acuerdo a la planificación programada	Rutas Internacionales: se mejorarán y pavimentarán 46 kms de ruta internacional		Avance = 59,3 km equivalentes (129%)

3.3 INFORME DE PROGRAMAS EVALUADOS

3.3.1. RECOMENDACIONES PROGRAMAS EVALUADOS AÑO 1999

El Servicio no tiene programas evaluados en el año 1999 por el Programa de Evaluación de Proyectos Gubernamentales que dirige la Dirección de Presupuestos.

3.3.2. COMPROMISOS PROGRAMAS EVALUADOS AÑO 2000

El Servicio no tiene programas evaluados en el año 2000 por el Programa de Evaluación de Proyectos Gubernamentales que dirige la Dirección de Presupuestos.

3.3.3. COMPROMISOS PROGRAMAS EVALUADOS AÑO 2001

El Servicio no tiene programas evaluados en el año 2001 por el Programa de Evaluación de Proyectos Gubernamentales que dirige la Dirección de Presupuestos.

3.3.4. PRINCIPALES RESULTADOS DE OTRAS EVALUACIONES

El Servicio no ha efectuado otras evaluaciones técnicas durante el año 2001 por el Programa de Evaluación de Proyectos Gubernamentales que dirige la Dirección de Presupuestos.

3.4 AVANCE DE GESTIÓN

3.4.1. AVANCE DE GESTIÓN VINCULADO CON MECANISMOS DE INCENTIVOS INSTITUCIONALES

Áreas de Mejoramiento	Sistemas	Objetivos de Gestión				Prioridad	Ponderador	Cumple
		Etapas de Desarrollo o Estados de Avance						
		I	II	III	IV			
Recursos Humanos	Capacitación		X			ALTA	20%	3
	Higiene-Seguridad y Mejoramiento de Ambientes de Trabajo		X			MENOR	5%	3
	Evaluación de Desempeño		X			MEDIANA	8%	3
Atención a Usuarios	Oficina de Información, Reclamos y Sugerencias. OIRS		X			MEDIANA	7%	3
	Simplificación de Trámites	X				MEDIANA	7%	3
Planificación / Control de Gestión	Planificación / Control de Gestión	X				ALTA	20%	3
Auditoría Interna	Auditoría Interna		X			ALTA	20%	3
Desconcentración	Compromisos de Desconcentración 2000-2002 y C. Adicionales	X				MENOR	3%	3
Administración Financiera	Sistema de Compras y Contrataciones del Sector Público		X			MEDIANA	8%	3
	Administración Financiero-Contable		X			MENOR	2%	3

NOTA: porcentaje total de cumplimiento: 100%.

SISTEMAS EXIMIDOS / MODIFICACIÓN DE CONTENIDO DE ETAPA

Sistemas	Justificación
Administración financiero-contable	Se modifica: se cumplirá a través del envío de informes a la Dirección de Contabilidad y Finanzas y a la Dirección de Planeamiento

3.4.2. AVANCE DE GESTIÓN FINANCIERA¹⁶

Indicadores de ejecución presupuestaria	Fórmula de cálculo	Resultados		Variación %
		2000	2001	
Porcentaje del gasto de operación sobre gasto total ¹⁷	$[\text{Gasto operación (Subtit. 21 + Subtit. 22)} / \text{Gasto total}] * 100$	8,82	8,75	-0,79
Porcentaje del gasto de operación destinada a gasto en personal	$[\text{Gasto en personal (Subtit. 21)} / \text{Gasto de operación (Subtit. 21 + Subtit. 22)}] * 100$	91,35	91,75	0,44
Porcentaje del gasto en honorarios sobre el gasto total en personal	$[\text{Gasto en Honorarios (Subtit. 21, Item 03, Asig. 001)} / \text{gasto en personal (Subtit. 21)}] * 100$	1,12	0,27	-75,89
Porcentaje de inversión ejecutada sobre el total de la inversión ¹⁸	$[\text{Inversión ejecutada} / \text{inversión identificada}] * 100$ ¹⁹	99,54	99,09	-0,45
Porcentaje de inversión sobre el gasto total	$[\text{Inversión (Subtit. 30 al 33)} / \text{gasto total}] * 100$	90,86	88,01	-3,14
Porcentaje de los ingresos de operación sobre el total de ingresos ²⁰	$[\text{Ingresos de operación (Subtit. 01)} / \text{Ingreso total}] * 100$	17,79	15,87	-10,91
Porcentaje de la recuperación de préstamos sobre el total de ingresos generados	$[\text{Recuperación de préstamos (Subtit. 05)} / \text{Ingreso total}] * 100$	--	--	--

Nota: la Institución no otorga préstamos.

¹⁶ Los resultados se obtienen de las cifras actualizadas en moneda del año 2001, de la columna "Presupuesto Ejecutado" de los informes mensuales de ejecución presupuestaria enviados a la DIPRES. El factor para expresar pesos del año 2000 en pesos del año 2001 es 1,0356.

¹⁷ Corresponde al gasto total neto, esto es, sin considerar el servicio de la deuda pública ni el saldo final de caja.

¹⁸ Considera sólo los subtítulos 30 ISAR: inversión sectorial de asignación regional y 31 inversión real presentados en los informes mensuales de ejecución presupuestaria de los años 2000 y 2001.

¹⁹ Corresponde a la fracción de la inversión del presupuesto cuyos proyectos y estudios de inversión identificados por decreto por la Dirección de Presupuesto, para ser ejecutados durante el año.

²⁰ Corresponde al ingreso total neto, esto es, sin considerar el saldo inicial de caja.

Sistema Administrativo Financiero Contable

Los aspectos más relevantes que se lograron dentro de las etapas del sistema Administración Financiera Contable como parte integrante de los PMG 2001, fueron los siguientes:

- El servicio formó un equipo de trabajo competente en procesos financieros contables, medido a través de la acreditación de funcionarios profesionales y administrativos por la Contraloría General de la República en cursos de Contabilidad Gubernamental, Contabilidad General y acreditación de años de experiencia en el área. Los requisitos técnicos fueron definidos por la DIPRES y la Contraloría General de la República

El servicio se acogió a una excepción en el programa marco de PMG en el aspecto de remitir la información solicitada por DIPRES a través de la Dirección de Contabilidad y Finanzas y la Dirección de Planeamiento.

Envío de información financiero contable en forma pertinente y oportuna a las Direcciones de Planeamiento y Contabilidad y Finanzas del Ministerio de Obras Públicas, las que a su vez remitieron dichos antecedentes al Ministerio de Hacienda y a la SEGPRES.

Es así como se cumplió en todos los aspectos solicitados , tales como:

- Saldo inicial caja
- Programación anual de caja.
- Programación mensual caja
- Identificación de los estudios y proyectos de inversión, de acuerdo a los artículos 5° y 6° de la Ley de Presupuesto.
- Ejecución de Programas institucionales incluidos en el subtítulo de Transferencias corrientes. Informe de avance de egresos y gastos de los programas ejecutados total o parcialmente y de asignaciones globales a unidades del servicio, incluidos en subtítulo 25, ítem 33 de su presupuesto.

Ajuste del subtítulo "Saldo inicial de caja" (Información del saldo final de caja) .

Sistema de Compras y Contrataciones del Sector Público

Durante el año 2001, los hitos más importantes en relación al cumplimiento de las distintas etapas del PMG "Sistema de compras y contratación del sector publico", fueron las siguientes:

- inscripción de nuestro servicio como demandante en el sitio (etapa 1) :

Ello involucró:

- la formalización, a través de resolución del director de vialidad, del compromiso de participación de la Institución en compraschile.
- obtención de claves de acceso
- Por otra parte, la Dipres determinó que aún faltaba un documento para el total cumplimiento de la etapa 1 y éste correspondía a la "identificación de las compras susceptibles de ser informadas". Dicho documento fue enviado en el mes de noviembre al encargado transversal del ministerio.

- ejecución de una compra a través del sitio (etapa 2) :

En el mes de noviembre se realizó una operación completa a través del sitio, luego de haber efectuado algunas otras operaciones a modo de ensayo.

Otras actividades:

Como consecuencia del informe "identificación de las compras susceptibles de ser informadas" , se debió programar la incorporación de las direcciones regionales, en calidad de demandantes al sitio, durante el mes de diciembre se solicitó a regiones la identificación de las personas que operarían como supervisores del sistema y usuarios.

Además, se programaron reuniones de trabajo con funcionarios de regiones, a modo de orientarlos en la utilización del sistema.

3.4.3. AVANCE DE GESTIÓN DE RECURSOS HUMANOS

Indicadores	Fórmula de Cálculo	Resultados ²¹		Variación %
		2000	2001	
Días No Trabajados Promedio Mensual Número de días no trabajados por funcionario. ²²	(N° de días de licencias médicas, días administrativos y permisos sin sueldo año t/12)/ Dotación Efectiva año t	1,15	0,80	-30,4

21 La información corresponde al período Junio 1999-Mayo 2000 y Junio 2000-Mayo 2001, exceptuando los indicadores relativos a capacitación y evaluación del desempeño en que el período a considerar es Enero 2000-Diciembre 2000 y Enero 2001-Diciembre 2001.

22 El informe considera un período de doce meses entre el primero de Junio de 2000 y el 31 de Mayo de 2001, por lo tanto se debe dividir por 12 para obtener el promedio mensual.

Indicadores	Fórmula de Cálculo	Resultados ²¹		Variación %
		2000	2001	
<i>Rotación de Personal</i> Porcentaje de egresos del servicio respecto de la dotación efectiva.	$(\text{N}^\circ \text{ de funcionarios que han cesado en sus funciones o se han retirado del servicio por cualquier causal año t} / \text{Dotación Efectiva año t}) * 100$	3,25	2,78	-14,46
<i>Rotación de Personal</i> Porcentaje de egresos de la dotación efectiva por causal de cesación. <ul style="list-style-type: none"> • Funcionarios jubilados • Funcionarios fallecidos • Retiros voluntarios • Otros (Razón o Tasa de rotación) 	$(\text{N}^\circ \text{ de funcionarios Jubilados año t} / \text{Dotación Efectiva año t}) * 100$	1,5	0,074	-95,0
	$(\text{N}^\circ \text{ de funcionarios fallecidos año t} / \text{Dotación Efectiva año t}) * 100$	0,5	0,27	-46,00
	$(\text{N}^\circ \text{ de retiros voluntarios año t} / \text{Dotación efectiva año t}) * 100$	0,85	0,074	-91,29
	$(\text{N}^\circ \text{ de otros retiros año t} / \text{Dotación efectiva año t}) * 100$	0,40	0,14	-65,00
	$\text{N}^\circ \text{ de funcionarios ingresados año t} / \text{N}^\circ \text{ de funcionarios en egreso año t} * 100$	124,6	125,7	0,8
<i>Grado de Movilidad en el servicio</i> Porcentaje de funcionarios de planta ascendidos respecto de la Planta Efectiva de Personal.	$(\text{N}^\circ \text{ de Funcionarios Ascendidos}) / (\text{N}^\circ \text{ de funcionarios de la Planta Efectiva}) * 100$	17,82	14,15	-20,59
<i>Grado de Movilidad en el servicio</i> Porcentaje de funcionarios a contrata recontractados en grado superior respecto del N° de funcionarios a contrata Efectiva.	$(\text{N}^\circ \text{ de funcionarios recontractados en grado superior, año t}) / (\text{Contrata Efectiva año t}) * 100$	9,15	14,4	*57,37

Indicadores	Fórmula de Cálculo	Resultados ²¹		Variación %
		2000	2001	
<i>Capacitación y Perfeccionamiento del Personal</i> Porcentaje de Funcionarios Capacitados en el año respecto de la Dotación efectiva.	(N° funcionarios Capacitados año t/ Dotación efectiva año t)*100	31,4	44,23	40,85**
	Porcentaje de becas ²³ otorgadas respecto a la Dotación Efectiva.	N° de becas otorgadas año t/ Dotación efectiva año t) *100	0,22	0,6
<i>Capacitación y Perfeccionamiento del Personal</i> Promedio anual de horas contratadas para capacitación por funcionario.	(N° de horas contratadas para Capacitación año t /N° de funcionarios capacitados año t)	32,12	6,43	-79,98***
<i>Grado de Extensión de la Jornada</i> Promedio mensual de horas extraordinarias realizadas por funcionario.	(N° de horas extraordinarias diurnas y nocturnas año t/12)/ Dotación efectiva año t	18,92	19,2	1,5
<i>Evaluación del Desempeño²⁴</i> Distribución del personal de acuerdo a los resultados de las calificaciones del personal.	Lista 1 % De Funcionarios	99,1	98,96	-0,14
	Lista 2 % De Funcionarios	0,81	0,94	16,04
	Lista 3 % De Funcionarios	0,09	0,10	11,11
	Lista 4 % De Funcionarios	0,0	0,00	0,0

* durante el año 2001 se mejoro de grado a un grupo de obreros permanentes (84) mediante un acuerdo convenido de retirarse del Servicio.

** el cálculo de l indicador no se consideró a personal a honorarios, agentes públicos y obreros transitorios.

*** debido a la realización de eventos con un promedio de 4 horas, cuyo objetivo era la difusión y sensibilización, es que aumenta el número de capacitados (respecto del año 2000) y asimismo disminuye el número de horas de capacitación por persona año 2001.

23 Considera las becas para estudios de pregrado, postgrado y/u otras especialidades.

24 Esta información se obtiene de los resultados de los procesos de evaluación de los años correspondientes.

Información de gestión de Recursos Humanos

. *Sistema de Capacitación*

Políticas de Capacitación: Durante el transcurso del año se fueron adoptando como políticas ciertas prácticas habituales informales así como agregando otras, en virtud de la experiencia adquirida como de las situaciones que se iban presentando²⁵.

Constitución de Comité Bipartito de Capacitación con 4 representantes del Servicio y 4 representantes de los funcionarios (considerando a las asociaciones gremiales de mayor representatividad) que trabajó coordinadamente con el área de capacitación obteniendo una evaluación positiva del período.

Creación de Comités Bipartitos Regionales: Propuesta incluida dentro de las políticas de crear comités, fortalecerlos y entregarles mayor cantidad de recursos financieros. El año 2001 la ejecución presupuestaria desconcentrada fue de un 41,6% del presupuesto de capacitación, con un permanente apoyo y asesoría del área y del comité nacional.

Diseño de Instrumentos metodológicos: que fortalecieron la gestión del área, tales como: Selección de terna de organismos capacitadores, Selección de beneficiarios, Detección de Necesidades de Capacitación 2002.

Formulación de Plan y Programa 2001, reflejado en los indicadores presentados precedentemente. Asimismo la Propuesta de Plan Anual 2002 y Programa.

. *Sistema de Evaluación de Desempeño*

Los principales logros de gestión del año 2001, se basa principalmente en un concepto de mejoramiento continuo del proceso en cuestión, definiendo tres estrategias de acción para afrontar de manera integral los desafíos y lograr en forma progresiva una necesaria transformación del sistema.

El principal elemento para el mejoramiento continuo fue la formación de monitores regionales especialistas en evaluación del desempeño, con el objeto de facilitar el proceso a nivel nacional unificando criterios y metodologías, dando respuesta a las inquietudes de los distintos actores del proceso.

Las estrategias de acción contempladas son:

- . Fortalecimiento a distancia, dirigido a todos los actores del proceso.

25 Estas políticas son parte de un trabajo que se está realizando a nivel de la Red de Recursos Humanos a nivel nacional, liderado por el Área de Desarrollo de la Unidad de Recursos Humanos.

- Fortalecimiento presencial diferenciado, dirigido principalmente a Juntas Calificadoras, Representantes del Personal y Precalificadores.
- Monitores regionales de Evaluación de desempeño, orientado a facilitar desde el punto de vista técnico y operativo el proceso a nivel regional y nacional.
- *Sistema de Ambientes Laborales*

El mejoramiento de ambientes laborales de la Dirección de Vialidad beneficia a 610 funcionarios aproximadamente, alcanzando una inversión anual de M\$ 210.633, reflejada principalmente en remodelaciones de oficinas, salas de baños, cambios de techumbres y mejoramientos eléctricos, entre otros, alcanzando así un mejoramiento de 6.063 metros cuadrados.

Otros procesos en área de recursos Humanos

- *Políticas de Recursos Humanos*

Se definió la propuesta de políticas de recursos humanos con la participación de un equipo compuesto por los integrantes de las unidades de recursos humanos a nivel nacional, encontrándose en la etapa de validación por parte del Servicio.

3.4.4. INFORMACIÓN DE GESTIÓN DE ATENCIÓN A USUARIOS

La Dirección de Vialidad, opera a través de una ventanilla única Ministerial que presta el servicio OIRS, la cual depende directamente de la SS.OO.PP, por lo que el servicio no atiende a usuarios finales.

A contar del 13/07/98, mediante resuelvo N°1993 de la SS.OO.PP., se establece la creación de la Oficina de información, Reclamos y Sugerencias, dependiente del Departamento de Relaciones Públicas y Prensa.

Si bien la Dirección de Vialidad opera a través de una ventanilla única Ministerial, permanentemente está enviando archivos de información en medios magnéticos y/o digitales a esta ventanilla, de forma de entregarle los medios que le permitan brindar el mejor servicio a nuestros usuarios (nómina del registro de funcionarios, informes sobre los productos o servicios vigentes, requisitos para acceder a ellos, horarios de atención, etc.)

La Dirección de Vialidad canaliza las solicitudes de información desde el exterior a través de la Unidad Secretaría Técnica. Dicha unidad distribuye todas las peticiones de información a las diferentes áreas y unidades dentro de la Dirección de Vialidad, de acuerdo a la temática de información solicitada.

Las unidades una vez recibidas las solicitudes, preparan las respuestas coordinándose con aquellas áreas necesarias para la complementación de la información.

Una vez preparadas las respuestas, Secretaría Técnica recibe los oficios para la revisión y firma del Director Nacional.

Los plazos involucrados son de 15 días hábiles para solicitudes de carácter normales y de 5 días hábiles para solicitudes de carácter urgente.

En cuanto a la Simplificación de Trámites es importante señalar que la Dirección de Vialidad, como eje central de las políticas de infraestructura del país, ha recibido el mandato de modernizar su estructura y los procesos de gestión institucional, procurando acercarlos a las necesidades de los usuarios.

Para orientar los esfuerzos de la organización hacia una visión de futuro es importante ordenar los lineamientos y definir claramente las prioridades que se desean cumplir. En este sentido, dentro de la Dirección de Vialidad se ha levantado concensuadamente el Plan Estratégico Corporativo. Otro aspecto importante en el aspecto modernizador es el rediseño de los principales procesos de la Dirección, cuyo objetivo principal es estructurar las actividades de Vialidad en torno a proyectos, como eje de su gestión, con información centralizada y transparente bajo la responsabilidad de los actores que la generan, con el propósito de optimizar la calidad, los costos y los plazos en la planificación, construcción, mantenimiento y explotación de la red vial; todo ello con la máxima participación de personal.

Actualmente, los rediseños propuestos para la Dirección de Vialidad están en etapa de implementación en las diferentes Unidades a cargo.

Estos avances que está dando la Dirección , se reflejarán también en Simplificación de Trámites para nuestros usuarios externos. Para ello , la Dirección de Vialidad ha realizado un catastro con los principales trámites solicitados por la ciudadanía, con el fin de incorporarlos al rediseño de los procesos institucionales a fin de mejorar el servicio y los tiempos de respuestas asociados.

En una primera parte se ha avanzando en :

- Habilitación de un espacio dentro de la página Web del servicio, que permite responder consultas.
- Implementación de una red computacional interna.
- Estudios preliminares a fin de presentación y autorización de solicitudes de los trámites más solicitados a través de internet.

3.4.5. INFORMACIÓN DE GESTIÓN EN PROCESOS DE PLANIFICACIÓN

Para orientar los esfuerzos de la organización hacia una visión de futuro es importante ordenar los lineamientos y definir claramente las prioridades que se desean cumplir. En este sentido se ha levantado consensuadamente el Plan Estratégico Corporativo 2001-2003 de la Dirección de Vialidad, realizando entrevistas y consultas a autoridades, usuarios y personal interno.

Se efectuaron talleres de generación de consenso basado en la Técnica Delphi. A estos talleres asistieron los Directores Regionales, los encargados de gestión de la región, los Subdirectores y los Jefes de Unidad del nivel central. El trabajo obtenido fue entregado al Ministro, Subsecretario y DGOP, quienes aportaron con la visión estratégica del Ministerio en su totalidad. Como producto se redefinió la misión, la visión, y las metas corporativas, también se diseñaron las estrategias y los indicadores de gestión que permitirán controlar el cumplimiento.

El plan estratégico establece el rumbo que debe seguir la Dirección, definiendo las acciones que se deben llevar a cabo hoy, explicitadas en la misión; y estableciendo los desafíos para el futuro, recogidos a través de su visión. También se definen el cómo y hacia que áreas se deben encausar los esfuerzos, a través del planteamiento de metas, estrategias e indicadores para verificar el logro de ellas.

Ahora bien, es necesario ejecutar este plan, para tal efecto se está trabajando en los planes estratégicos operativos que permitirán dotar a las regiones, subdirecciones y unidades de herramientas de planificación interna trabajando en sus metas, estrategias, tácticas, proyectos e indicadores que permitan ir controlando el cumplimiento. De esta forma el proyecto contribuye al ordenamiento guía de la Dirección a todo nivel y en todo el país.

La esencia y el fin último de este proceso, es poder contar con un "tablero de control" a nivel de cada Dirección Regional, Subdirección y Unidad que permita gerenciar los recursos con eficiencia, eficacia y transparencia.

3.4.6. INFORMACIÓN DE GESTIÓN DE AUDITORÍA

· PRINCIPALES LOGROS

Desarrollo de 20 trabajos de auditoría tendientes a obtener una opinión general del sistema de control interno de la Dirección de Vialidad y entregar recomendaciones con el objetivo de mejorar las debilidades de control detectadas y en otros casos establecer aspectos de control inexistentes en las áreas auditadas y elaborar el Informe de Diagnóstico de las Áreas de Riesgo del Servicio, requisito indispensable para cumplir con el compromiso del Sistema de Auditoría Interna, Etapa II del PMG 2001.

Participación activa en el desarrollo de herramientas de información, de acuerdo al plan realizado por las Unidades de Sistemas y Gestión Estratégica del Servicio, ello enmarcado en el proceso de modernización experimentado por la Dirección Nacional de Vialidad en el cual se han identificado y priorizado el desarrollo e implementación de diversos sistemas.

Elaboración de un Manual de Organización y de Procedimientos, el cual constituye una herramienta importante para el desarrollo de los diversos trabajos de auditoría.

Desarrollo de la 1ª Jornada de Planificación Estratégica de Auditoría, la cual se realizó durante los días 12 y 13 de Diciembre de 2001 y fue inaugurada por el Director Nacional de Vialidad y contó con la presencia del Auditor Ministerial de Obras Públicas.

Certificación del cumplimiento de los compromisos del Servicio en materia de PMG, con lo cual implicará un incentivo en las remuneraciones del personal.

3.4.7. INFORMACIÓN DE GESTIÓN DE PROCESOS DE DESCONCENTRACIÓN / DESCENTRALIZACIÓN

Durante el año 2001, se elaboró y definió un Programa de Desconcentración de las atribuciones en el ámbito de la gestión y administración, a los Directores Regionales, el cual se implementará a partir del año 2002, e incluirá tópicos como:

- Facultar a los Directores Regionales para celebrar contratos de arriendo de maquinarias y equipos para ser incorporados a las faenas de emergencia cuando las necesidades sean impostergables.
- Facultar a los Directores Regionales para autorizar y liquidar la realización de horas extras al personal que labora en sus dependencias en la región, de acuerdo al marco presupuestario asignado.
- Facultar a los Directores Regionales para contratar prácticas remuneradas y ad-honorem de estudiantes de carrera profesionales, siempre y cuando la referida práctica este relacionada con el estudio o desarrollo de las obras existentes en la región. El gasto que tal contratación implique será con cargo a la obra correspondiente.
- Definir los programas de mejoramiento de la gestión (PMG) regionales y participar en la elaboración de estos a nivel de Servicio.

3.4.8. INFORMACIÓN DE GESTIÓN DE PROCESOS DE TECNOLOGÍAS DE INFORMACIÓN

El desarrollo actual de los sistemas de información de la Dirección de Vialidad durante el año 2001 son los siguientes:

- *Licitación electrónica: a través de tecnología web se encuentra en un 80% de avance desarrollado externamente por una empresa informática.*
- *Portal web: se encuentra 100% operativo, con desarrollo y explotación interna implementado por la Unidad de Sistemas.*
- *Sistema de oficina de partes: este sistema se encuentra en una etapa de inicio que comprende el seguimiento y derivación de documentos, control y registro de responsables, emisión de informes estadísticos. La tecnología a utilizar es cliente/servidor.*
- *Sistema de pesaje: a través de tecnología web (autorización vía internet), en un desarrollo interno, se encuentra en un 95% de avance.*
- *Sistema de personal: se inicia por medio de tecnología cliente/servidor, se desarrollan los módulos de ficha personal, beneficios, calificaciones, cargas familiares, licencias médicas, etc.*
- *Sistema de campamento: a través de un desarrollo interno, con tecnología cliente/servidor, se encuentra en un 100% implementado.*
- *Sistema de viáticos: se encuentra 100% operativo a través de un desarrollo interno, con tecnología cliente/servidor.*
- *Sistema de censos: se encuentra en recuperación tras siniestro.*
- *Sistema de información geográfica (SIG): a través de tecnología web, con un desarrollo mixto, se encuentra en un 30% de avance. Falta muestreo por GPS.*
- *Plan de Implementación Correos en Vialidad: propuesta para dar cumplimiento a la meta de correos en la Dirección de Vialidad para el año en curso:*

Situación Actual:

Nº de usuarios con Mail: 1048

Nº de usuarios potenciales para implementar correo: 733

Nº de usuarios a regularizar (con PC pero sin mail): 32

Resultados a alcanzar:

Para el año 2002: 202

Para el año 2003: 202

Para el año 2004: 202

Para el año 2005: 95

Actividades a Desarrollar:

La implementación de correos depende en primera instancia del parque de pc's que la Dirección de Vialidad pueda adquirir durante el presente año.

En segunda instancia, dependemos de los enlaces con nuestras provincia y sucursales a lo largo de todo el país. Esto permitiría, en el mejor de los casos, contar con correo administrado de manera interna comunicándonos vía nuestra red WAN.

En una primera etapa se deben regularizar todos aquellos pc's que se encuentran configurados, activos y operando con total normalidad pero que no tienen configurado correo, aproximadamente un número de 32 (5% del total potencial). Esto se debe, a las limitantes que operaban en ese entonces, hoy toda cuenta de red que se genera o crea se configura con cuenta de correo.

En una segunda etapa, depende de la compra del equipamiento necesario para cubrir los usuarios que potencialmente podrían utilizar el correo electrónico.

A modo de información, los pc's adquiridos por la Dirección desde Julio del año 2001 a la fecha asciende a la suma de 134 pc's. De acuerdo a este valor, se podría inferir un valor promedio de 202 pc's anuales. En función de esta cantidad, se estimaría las cuentas de correo que se implementaría en el año en curso.

Mecanismos de verificación.

De acuerdo al catastro de usuarios potenciales para utilizar mail que se ha logrado obtener, este se debe mantener estrictamente actualizado conforme a los usuarios que se incorporan a la red como de aquellos que dejan de pertenecer a la misma.

Restricciones.

La implementación de las cuentas de correo electrónico están sujetas a la adquisición del equipamiento necesario (PC's) que realice la subdirección de administración y finanzas para instalar dicha herramienta. Por lo tanto, la meta de 202 cuantas de correo depende fuertemente de la adquisición de pc's que se realicen.

Cabe mencionar, que los enlaces también deben estar establecidos para así lograr la comunicación con un determinado punto o usuario.

3.4.9. OTROS PROCESOS DE GESTION

Rediseño de Procesos

Con el objeto de trabajar implementando nuevas prácticas, implantar el Plan Estratégico y asegurar la coherencia interna entre los lineamientos y el funcionamiento de la estructura organizacional incrementando la eficiencia y la eficacia reduciendo las actividades irrelevantes, se hace necesario rediseñar los procesos medulares de la Dirección de Vialidad. En este contexto, se establecieron grupos de trabajo al interior de la Dirección los que abordaron los principales procesos. Como eje principal de los rediseños se encuentra el ciclo de vida de los proyectos, desde que nace la idea hasta que la obra entra en la etapa de mantenimiento, bajo la coordinación de jefes de proyecto para las diferentes etapas. Asimismo, se abordaron aquellos procesos críticos que apoyan a este macro-proceso dentro de la Dirección. Los principales procesos rediseñados son: Plan Director,

Presupuesto, Gestión Ambiental, Gestión Territorial, Conservación utilizando HDM4, Innovación, Expropiaciones, información básica para la gestión del proyecto y la automatización de trámites.

Como producto de este trabajo se cuenta con un "Manual de Rediseño", que entrega los lineamientos diseñados y consensuados por los grupos de trabajo internos con el objeto de ser implementados. Incorpora las bases de rediseño, el plan de acción inmediata, indicadores de cumplimiento del rediseño, productos esperados, etc. La primera versión de este manual se encuentra disponible en la Dirección de Vialidad.

Estructura Organizacional

Durante el año 2001 se profundizaron los cambios realizados a la estructura organizacional, orientada al proceso principal de la Dirección (Ciclo de Vida de los Proyectos), y basada en Unidades de Servicio; incorporando mejoras a la estructura propuesta inicialmente, recogiendo la experiencia en el proceso de implementación.

Este un proceso de mejoramiento continuo que seguirá siendo abordado durante este año.

Implementación de la figura de los Jefes de Proyecto en la Dirección de Vialidad

Se implementó a fines del año 2001 la figura de Jefes de Proyecto, cuya misión es el velar por el cumplimiento en calidad, costos y plazos de todos los estudios y obras asociadas a un determinado proyecto y cada uno de sus tramos (obras). Se inicia esta implementación con 8 proyectos viales y sus respectivos jefes de proyecto.

Tecnologías de información

Con el objeto de apoyar los rediseños y los cambios institucionales se han realizado las siguientes acciones:

- Ampliación de la cobertura de 70 correos electrónicos en marzo del 2000, a 1050 a diciembre del 2001.
- Implementación de la Intranet ministerial como herramienta de gestión para Vialidad.
- Estudio de implementación y levantamiento de requerimientos para un sistema de gestión documental. Este sistema permite automatizar los flujos de documentos que alcanzan sobre 40.000 al año solo en el nivel central, evitando demoras, pérdidas de oportunidad de información y escasa posibilidad de seguimiento y control. Actualmente este proyecto esta en cartera para ser desarrollado con posterioridad.

PMG 2001

- El Programa de Mejoramiento de la Gestión correspondiente al año 2001, experimentó a nivel de toda la Administración Pública importantes modificaciones, orientadas al desarrollo de áreas estratégicas de la Gestión Pública.
- Bajo esta nueva modalidad , en que los cumplimientos de los objetivos de gestión fueron verificados a través de medios específicos, la Dirección de Vialidad dio cumplimiento con el 100 % de los objetivos asumidos para ese programa marco.

3.5 INFORME DE AVANCE DE PROYECTOS DE LEY

La Dirección Nacional de Vialidad no tuvo durante el año 2001 ningún proyecto de ley en el Congreso tramitado directamente por la institución.

3.6 INFORME DE AVANCE PROYECTOS DE INVERSIÓN²⁶

Proyecto Productos/(Bienes o Servicios) Relevantes o Estratégicos	Costo total estimado M\$	Gasto efectivo año 2001 M\$	% Ejecución/ Costo total	Presupuesto otorgado 2001 M\$	% Ejecución gasto 2001	N° de población beneficiada
<i>I Región: Reposición pavimento camino Arica - Tambo Quemado, sector: Aroma - Bif. Putre (10,0 Kms)</i>	5.576.024	2.056.162	96	2.060.484	37	La ciudadanía en general
<i>II Región: Construcción camino Antofagasta - Taltal, sector : Caleta Coloso - Caleta El Cobre, 2ª etapa (4,0 Kms)</i>	1.680.526	800.615	49	801.975	48	La ciudadanía en general
<i>III Región: Reposición de pavimento Ruta 5, sector: Pozo Seco - Carrizal Alto (32,5 Kms)</i>	3.327.111	2.982.470	100	2.983.866	90	La ciudadanía en general
<i>IV Región: Pavimentación camino Aucó - Los Pozos, (20,7 Kms)</i>	5.489.043	3.044.587	69	3.044.921	55	La ciudadanía en general
<i>V Región: Construcción camino La Pólvara. Tramo II Sector: Puertas Negras -Quebrada Las Lúcumas (5,1 Kms)</i>	11.024.251	5.942.253	78	5.943.693	54	La ciudadanía en general
<i>V Región y RM: Pavimentación camino Limache, cuesta La Dormida, Tiltil, (34,4 Kms)</i>	7.168.827	1.842.317	26	1.844.670	26	La ciudadanía en general
<i>VI Región: Construcción puente Cahuil y accesos en Ruta I-502 - 520, sector Pichilemu - Iloca (210 m)</i>	2.792.428	2.437.621	93	2.461.226	87	La ciudadanía en general

26 Se refiere a proyectos imputados en los subtítulos 30 y 31 del presupuesto.

<i>VII Región: Construcción puente Maule y accesos en Constitución, (912,5 m)</i>	<i>7.001.257</i>	<i>3.004.379</i>	<i>55</i>	<i>3.005.848</i>	<i>43</i>	<i>La ciudadanía en general</i>
<i>VIII Región: Reposición pavimento Ruta 150, sector: Punta de Parra – Tomé (8,7 Kms)</i>	<i>5.339.943</i>	<i>1.973.452</i>	<i>53</i>	<i>1.979.051</i>	<i>37</i>	<i>La ciudadanía en general</i>
<i>IX Región: Pavimentación Ruta S-36, sector: Carahue – Tranapunte (18,4 Kms)</i>	<i>3.339.284</i>	<i>2.353.821</i>	<i>100</i>	<i>2.354.253</i>	<i>70</i>	<i>La ciudadanía en general</i>
<i>X Región: Mejoramiento y ampliación pasada por Valdivia (Av. Picarte), (3,8Kms)</i>	<i>3.987.519</i>	<i>2.021.018</i>	<i>100</i>	<i>2.022.683</i>	<i>51</i>	<i>La ciudadanía en general</i>
<i>XI Región: Pavimentación Ruta 7, Sector: Balmaceda –Villa Castillo(41,4 Kms)</i>	<i>5.582.347</i>	<i>4.447.828</i>	<i>90</i>	<i>4.448.736</i>	<i>80</i>	<i>La ciudadanía en general</i>
<i>XII Región: Reposición pavimento Ruta 9, sector : Punta Arenas – Aeropuerto y acceso a Aeropuerto (9,8 Kms)</i>	<i>3.433.090</i>	<i>2.039.666</i>	<i>100</i>	<i>2.109.245</i>	<i>59</i>	<i>La ciudadanía en general</i>

4. DESAFIOS 2002

Meta presidencial. Durante el año 2002 se pretende seguir aportando a la meta presidencial, con el mejoramiento de 1000 Km de la red vial, correspondiendo 200 km por pavimentación y 800 km por mejoramiento a un estándar superior.

Presupuesto. Una meta relevante par la Dirección es mantener el equilibrio presupuestario entre ingresos y gastos, en función del crecimiento y de los compromisos. Para ello es necesario avanzar en los siguientes temas: a) Profundizar los estudios de ingeniería en los aspectos que inciden mayormente en los aumentos de obra; b) Implementar un sistema de información presupuestaria; c) Implementar un sistema de aseguramiento de la calidad para los proyectos; d) Implementar un sistema que permita optimizar la distribución de fondos para gastos; e) Llevar a cabo un estudio para cálculo de dotación óptima de la Dirección de Vialidad.

Planificación. Dentro de las líneas de acción para el año 2002, se encuentra la de avanzar en el diseño e implementación un nuevo proceso de planificación e inversión para los proyectos viales, desde que nace una idea de proyecto hasta que se decide su financiamiento. Asimismo, se desarrollará una metodología de distribución presupuestaria que incorpore los intereses nacionales y regionales. Todo ello con el fin de poder responder de mejor manera a los requerimientos de la población en materia de infraestructura vial.

Tecnologías de Información. Se avanzará en la ejecución de un plan de desarrollo en tecnologías de la información, a través del diseño y elaboración de una base de datos de la Dirección de Vialidad, como así también en el establecimiento de un plan de acción para aumentar la cobertura del correo electrónico en 200 nuevos usuarios.

Innovación. Para continuar con el fomento a la incorporación de innovaciones tecnológicas a los proyectos, se avanzará en el diseño de mecanismos en las bases de licitación para promover la incorporación de innovaciones, y se agilizará el proceso de captación de innovaciones.

Innovación en tipos de contrato. Se estudiará la implementación a nivel piloto de contratos que integren el diseño, la construcción y el mantenimiento, por períodos prolongados, lo que permitirá contar con presupuestos controlados y calidad de servicio vial asegurada.

Mantenimiento. Alcanzar una cobertura de mantenimiento de la red vial del 62%.

Gestión. Es necesario contar con indicadores que muestren el cumplimiento periódico de las metas de Vialidad. Para ello se pretende implementar un sistema de indicadores para medir el cumplimiento de las metas; como así también desarrollar un módulo en la Web o INTRANET para el poblamiento y difusión de estos indicadores.

Jefes de Proyecto. Es una prioridad para la Dirección, continuar implementando esta nueva forma de gestión: los jefes de proyecto de Vialidad. Para ello, durante el año 2002 se Implementará una fase piloto con 10 proyectos y sus respectivos jefes de proyecto.

PMG 2002

Con el objeto de avanzar en el ámbito de la modernización de la gestión del sector público, el servicio reitera el compromiso de dar cumplimiento a las etapas comprometidas para cada una de las áreas y sistemas que forman parte del programa marco de mejoramiento de gestión.

Diseño de un nuevo plan de censos:

- Con el fin de obtener información más confiable respecto de los tránsitos que circulan por la red de caminos del país, así como adecuar el procesamiento de las muestras censales conforme a los requerimientos del HDM4, el que debiera convertirse en la principal herramienta para el análisis y determinación de las necesidades de inversión que requiere la red vial nacional.

Diseño de metodología para elección de proyectos:

- Elaborar una metodología que permita definir los proyectos de interés nacional y efectuar una validación de estos con las Direcciones Regionales de Vialidad.