



GOBIERNO DE CHILE
MINISTERIO DE OBRAS PUBLICAS
DIRECCION DE OBRAS PORTUARIAS

***BALANCE DE GESTION INTEGRAL
AÑO 2000
DIRECCION DE OBRAS PORTUARIAS***

SANTIAGO DE CHILE

*Calle Morandé N° 59, 5° Piso, Santiago. Telefono: 3612501 Fax: 6721423
Página web: www.mop.cl*



GOBIERNO DE CHILE
MINISTERIO DE OBRAS PUBLICAS
DIRECCION DE OBRAS PORTUARIAS

INDICE	Pág.
1. Presentación	2
2. Identificación de la Institución	
2.1. Leyes y Normativas	7
2.2. Estructura Organizacional y Principales Autoridades	8
2.3. Distribución de oficinas por región	10
2.4. Recursos Humanos	11
2.5. Recursos Financieros	12
2.6. Productos/Servicios Claves	14
2.7. Principales Productos o Servicios	15
3. Resultados de la Gestión	
3.1. Informe de Desempeño	17
3.2. Informe de Resultado de la Programación Gubernamental	21
3.3. Informe de Gestión Financiera	22
3.4. Informe de Recursos Humanos	23
3.5. Informe de Cumplimiento del PMG 2000	27
3.6. Informe de Avance de otros Procesos de Gestión	28
3.7. Informe de Avance de Proyectos de Ley	29
3.8. Informe de Avance de Proyectos de Inversión	30
4. Desafíos 2001	34



GOBIERNO DE CHILE
MINISTERIO DE OBRAS PUBLICAS
DIRECCION DE OBRAS PORTUARIAS

1. PRESENTACIÓN

Misión Institucional

La Dirección de Obras Portuarias tiene como misión planificar, proyectar, construir y conservar oportunamente la infraestructura portuaria y costera necesaria para el desarrollo socioeconómico del país y su integración física nacional e internacional.

Objetivos Estratégicos:

- 1 Proveer de infraestructura portuaria a las caletas pesqueras artesanales, con el fin de facilitar la transferencia de carga, mejorar la seguridad en las operaciones para facilitar y mejorar las actividades pesqueras artesanales.
- 2 Proveer de infraestructura portuaria de interconexión a poblados aislados, con el fin de contribuir a la integración física del país, facilitar y mejorar el transporte de personas y de carga de los pobladores.
- 3 Proveer de infraestructura portuaria de encauzamiento en las desembocaduras de los ríos para evitar desbordes en las proximidades de sus desembocaduras.
- 4 Proveer de infraestructura portuaria de defensas costeras para proteger los bienes públicos y poblados ribereños ubicados en el borde costero.
- 5 Administrar y controlar eficientemente los recursos financieros asignados al Servicio.

Productos o Servicios

Obras de Atraque: muelles, malecones, rampas y atracaderos.

Rellenos: explanadas y diques

Edificaciones: cobertizos, galpones y pañoles o casetas

Beneficiarios:

Pescadores Artesanales y habitantes de poblados costeros y aislados



GOBIERNO DE CHILE
MINISTERIO DE OBRAS PUBLICAS
DIRECCION DE OBRAS PORTUARIAS

Principales resultados del desempeño o logros del Servicio:

- 1 En el **área productiva** se cumplieron los objetivos asumidos por el Servicio, lo cual se refleja en la ejecución de obras de infraestructura de Programas de Infraestructura Portuaria Pesquera, de Conexión, de Defensas de Ribera, Recreacional, de Conservación de Obras Portuarias Menores, de Estudios.

El presupuesto de inversión final del año 2000 fue de MM\$ 10.829 de los cuales se invirtieron efectivamente MM\$ 10.378, cifra que representa un 96% del presupuesto de inversión final del Servicio.

1.1 Programa de Infraestructura Portuaria Pesquera

Este es uno de los programas de inversión relevantes del Servicio y tiene como finalidad dotar a las caletas pesqueras artesanales de la infraestructura que contribuya a mejorar la seguridad de los trabajadores del mar, disminuir daños de las embarcaciones y mejorar la calidad de los productos para el consumo humano, para lograr una mayor eficiencia productiva.

En el año 2000, se invirtieron MM\$ 4.427, que representan el 43% de la inversión efectiva, en la construcción de obras en 42 caletas pesqueras artesanales a lo largo de todo el país, de las cuales se terminaron 16 y el resto se encuentra en ejecución y se terminarán el año 2001. Los beneficiarios directos de este programa, aproximadamente, alcanzan la cifra de 10.875 pescadores y otros trabajadores de las caletas.

1.2 Programa de Infraestructura Portuaria de Conexión

Este programa tiene como principal objetivo contribuir a la integración física de las comunidades aisladas mediante la construcción de obras de infraestructura de conexión, tales como rampas, muelles y refugios para mejorar la seguridad en el transbordo de personas y transferencia de cargas.

En el año 2000, se invirtieron MM\$ 1.225, que representan el 12% de la inversión efectiva, en la construcción de obras en 11 localidades ubicadas en las regiones VIII, IX, X, XI y XII, de las cuales se terminaron 5 y el resto se encuentra en ejecución y se terminarán el año 2001. Los beneficiarios de este programa son, aproximadamente, 10.300 habitantes.



GOBIERNO DE CHILE
MINISTERIO DE OBRAS PUBLICAS
DIRECCION DE OBRAS PORTUARIAS

1.3 Programa de Infraestructura Portuaria de Ribera

El programa de infraestructura de Defensas de Riberas tiene como finalidad la construcción de obras de defensas ribereñas en las desembocaduras de los ríos y el borde marítimo para la protección e integridad de bienes públicos y poblados ribereños.

En el año 2000, se invirtieron MM\$ 1.926, que representan el 19% de la inversión efectiva, en la construcción de 12 obras distribuidas en las regiones II, VIII, IX, X y XI de las cuales se terminaron 8 y el resto se encuentra en ejecución y se terminarán el año 2001. Los beneficiarios de este programa son, aproximadamente, 1.700 habitantes

1.4 Programa de Infraestructura Portuaria Recreacional

El objetivo principal de este programa es contribuir al mejoramiento de la calidad de vida de los habitantes, con la ejecución de obras de mejoramiento y habilitación de playas.

En el año 2000 se invirtieron MM\$ 24, que representan el 0,24% de la inversión efectiva, en la construcción del Muelle provisorio Arturo Prat, Iquique I región, obra terminada, y en el Mejoramiento del Balneario Municipal de Antofagasta, que se encuentra en ejecución. Estos proyectos benefician a todos los habitantes y contribuyen al desarrollo turístico de las ciudades.

1.5 Programa de Conservación de Obras Portuarias Menores

El programa de Conservación de Obras Portuarias Menores es de carácter nacional y permanente. Su objetivo es mantener y conservar, oportunamente, las obras de infraestructura portuaria existente, construida por la DOP.

En el año 2000 se invirtieron MM\$ 1.703, que representa un 16% de la inversión efectiva.

1.6 Programa de Estudios

El programa de estudios tiene como objetivo el desarrollo de los estudios básicos o de diseño de ingeniería de proyectos de infraestructura portuaria marítima, lacustres o fluviales.

En el año 2000 se invirtieron MM\$ 445, que representa el 4% de la inversión efectiva.

1.7 Obras de Emergencia

En el año 2000 se invirtieron MM\$ 530, que representan el 5% de la inversión efectiva, para reparar las obras que sufrieron daños causados por los temporales del invierno, en las regiones V, VIII, IX y X.



GOBIERNO DE CHILE
MINISTERIO DE OBRAS PUBLICAS
DIRECCION DE OBRAS PORTUARIAS



GOBIERNO DE CHILE
MINISTERIO DE OBRAS PUBLICAS
DIRECCION DE OBRAS PORTUARIAS

2. IDENTIFICACIÓN

- 2.1. Leyes y Normativas
- 2.2. Estructura Organizacional y principales autoridades
- 2.3. Distribución de Oficinas por región
- 2.4. Recursos Humanos
- 2.5. Recursos Financieros
- 2.6. Productos/Servicios Claves
- 2.7. Principales Productos o Servicios



GOBIERNO DE CHILE
MINISTERIO DE OBRAS PUBLICAS
DIRECCION DE OBRAS PORTUARIAS

2.1. NORMATIVA QUE RIGE EL FUNCIONAMIENTO DE LA INSTITUCIÓN

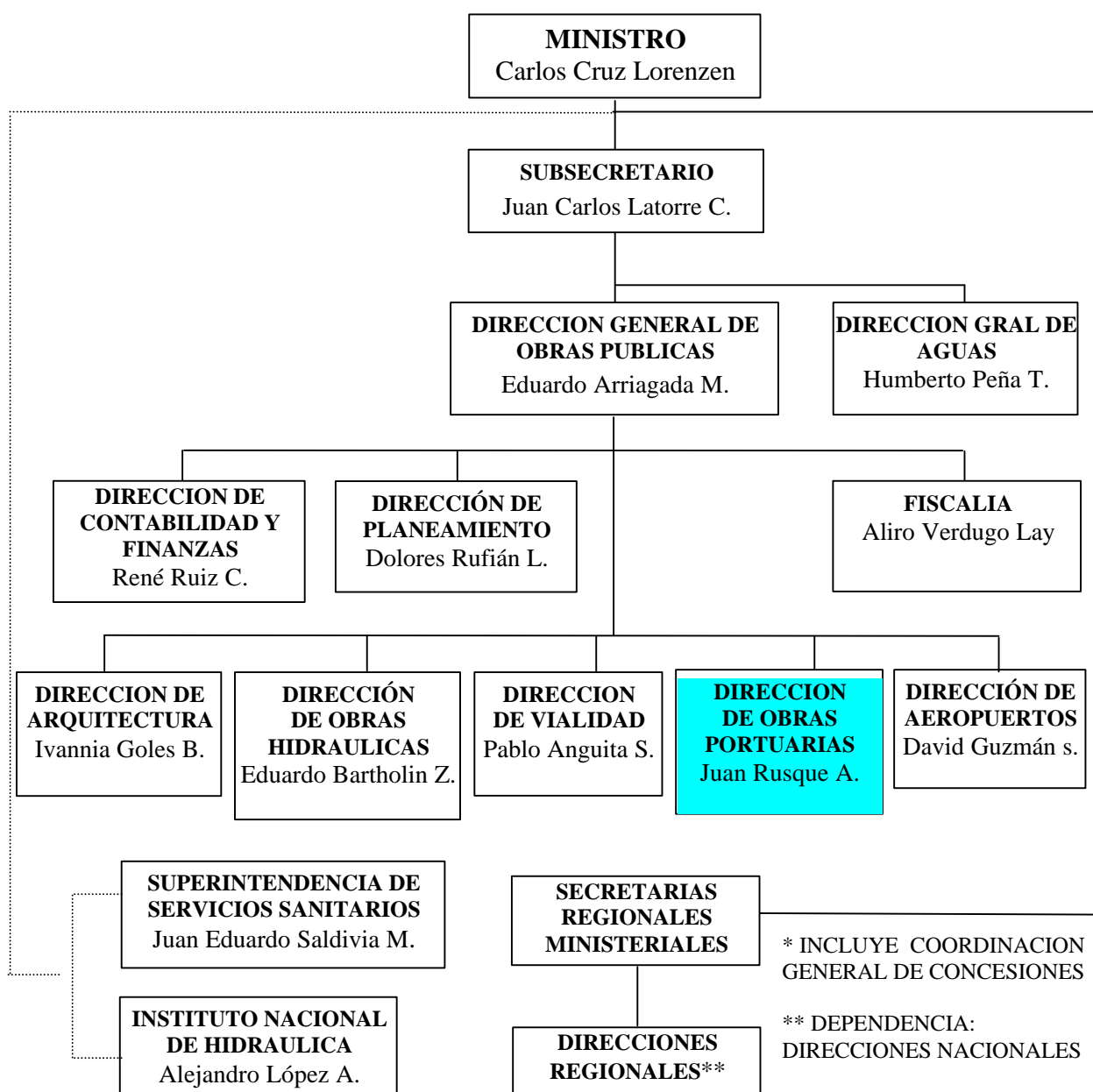
Las funciones de la Dirección de Obras Portuarias están regidas por el DFL N° 850 de 1997; que refunde, coordina y sistematiza la Ley N° 15.840 Orgánica del Ministerio de Obras Públicas que establece la organización y las funciones de la Dirección a nivel superior.

Para responder adecuadamente a los nuevos requerimientos institucionales, fue necesario adecuar la organización establecida. La nueva organización y funciones de la Dirección de Obras Portuarias se formalizó oficialmente en el D.S. MOP N° 16 del 22 de Enero del 2001 que establece la nueva organización y funciones del Servicio y que deja sin efecto el D.S. MOP N° 351 del 23 de diciembre de 1991.



GOBIERNO DE CHILE
MINISTERIO DE OBRAS PUBLICAS
DIRECCION DE OBRAS PORTUARIAS

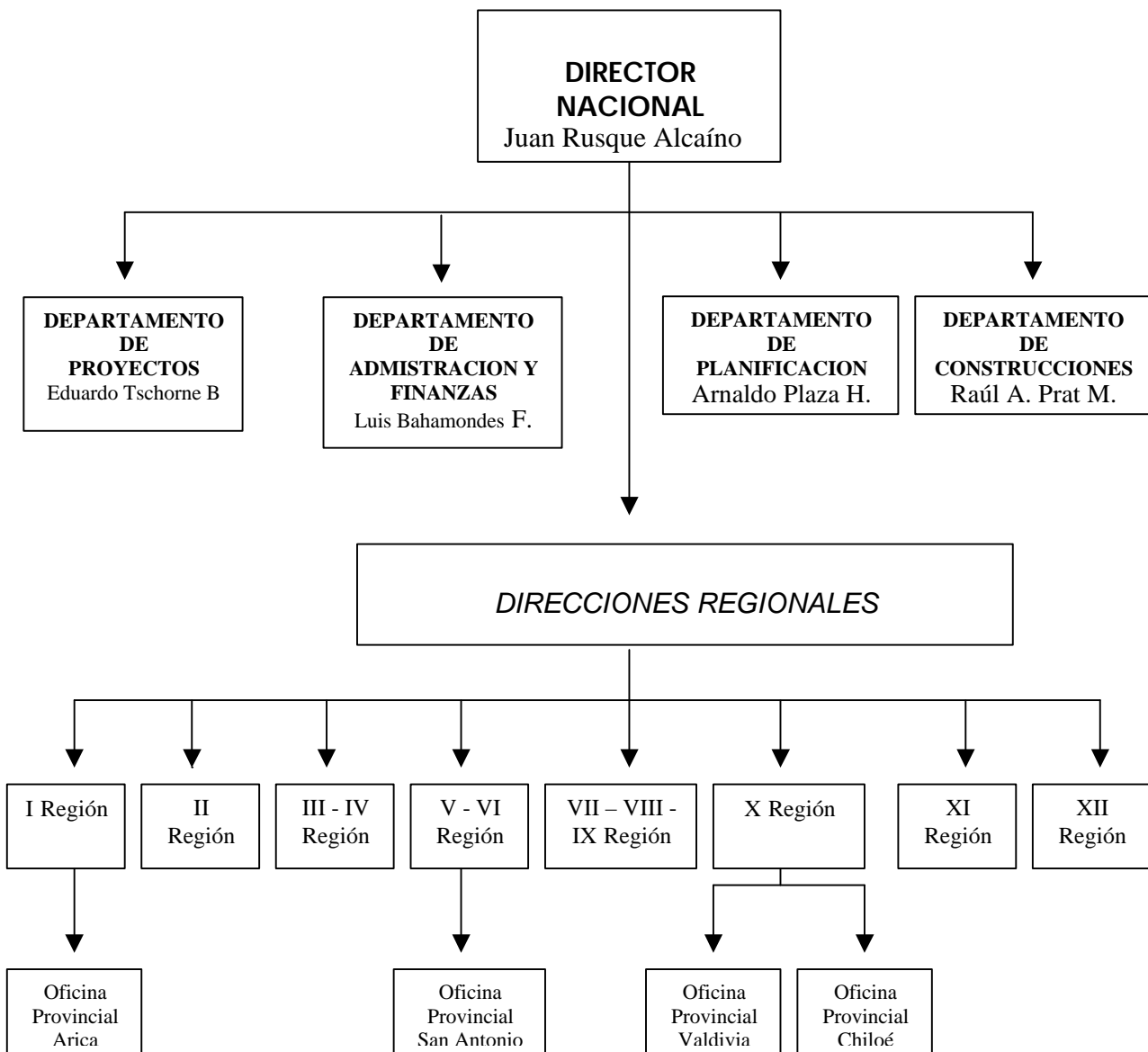
2.2. UBICACIÓN EN LA ESTRUCTURA DEL MINISTERIO , LÍNEAS DIRECTIVAS Y EL NOMBRE DE SUS AUTORIDADES





GOBIERNO DE CHILE
MINISTERIO DE OBRAS PUBLICAS
DIRECCION DE OBRAS PORTUARIAS

DIRECCION NACIONAL DE OBRAS PORTUARIAS

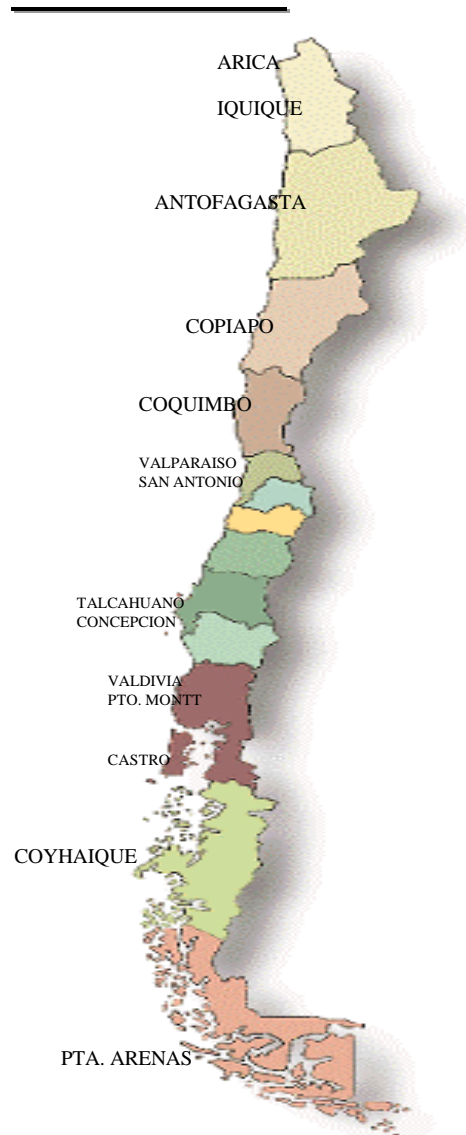




GOBIERNO DE CHILE
 MINISTERIO DE OBRAS PUBLICAS
 DIRECCION DE OBRAS PORTUARIAS

2.3. DISTRIBUCIÓN DE OFICINAS A NIVEL REGIONAL

REGION		NÚMERO DE OFICINAS	
		Regionales	Provinciales
I	Tarapacá	1	1
II	Antofagasta	1	
III	Atacama		1
IV	Coquimbo	1	
V	Valparaíso	1	1
VI	Libertador B.O'higgins		
VII	Maule		
VIII	Concepción	1	
IX	Araucanía		
X	Los Lagos	1	2
XI	Aysén	1	
XII	Punta Arenas	1	
XIII	R..Metropolitana		



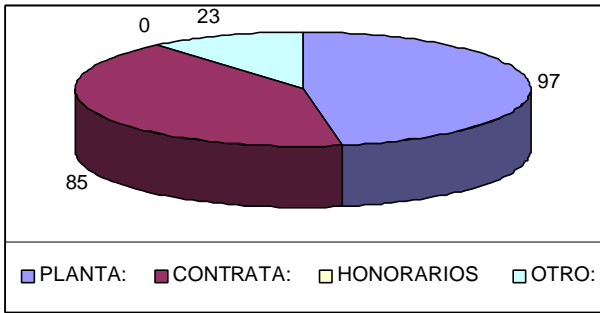


GOBIERNO DE CHILE
 MINISTERIO DE OBRAS PUBLICAS
 DIRECCION DE OBRAS PORTUARIAS

2.4. RECURSOS HUMANOS

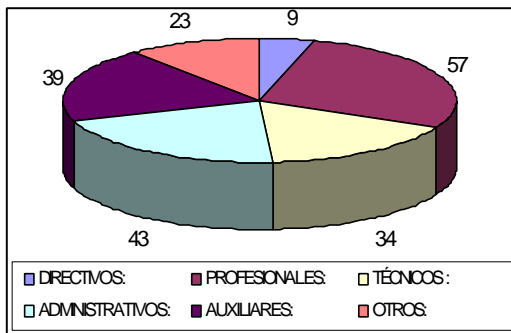
DOTACIÓN EFECTIVA AÑO 2000 POR TIPO DE CONTRATO

- PLANTA: 97
- CONTRATA : 85
- HONORARIOS:
- U OTRO: 23



DOTACIÓN EFECTIVA AÑO 2000 POR ESTAMENTO

- DIRECTIVOS: 09
- PROFESIONALES: 57
- TÉCNICOS : 34
- ADMINISTRATIVOS: 43
- AUXILIARES: 39
- OTROS: 23

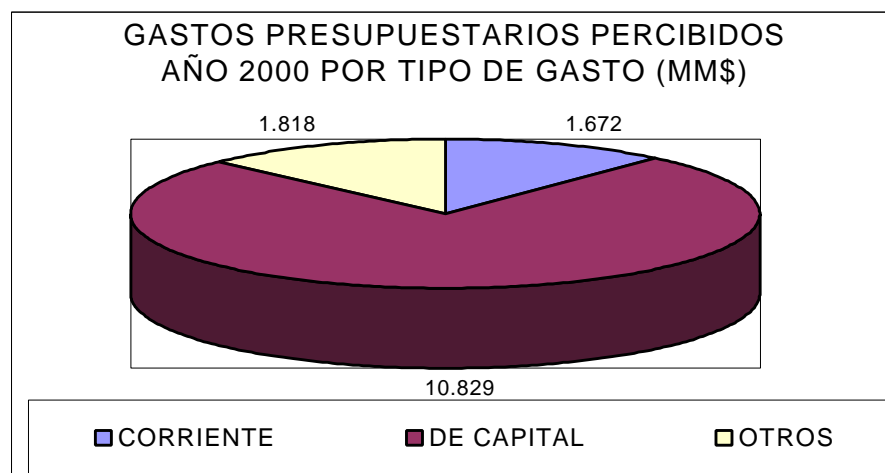
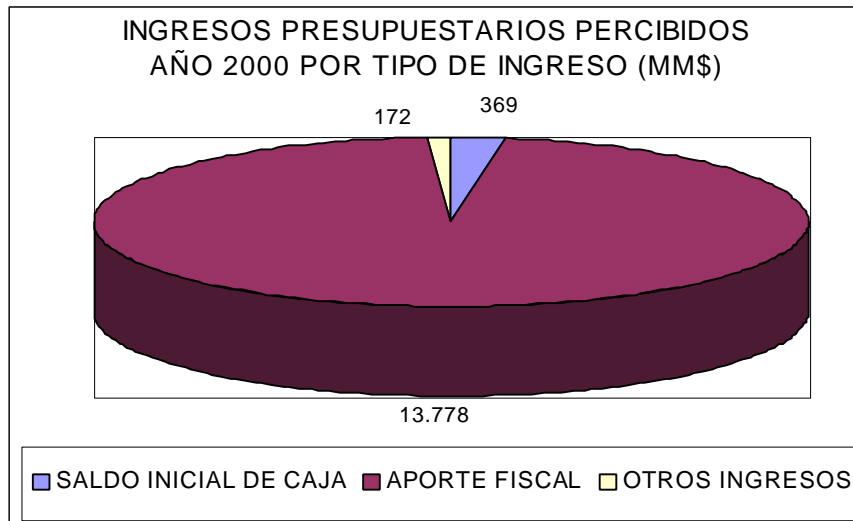


REGIÓN		AÑO 2000	
		DOTACIÓN EFECTIVA	GASTO EN PERSONAL MM.\$
I	Tarapacá	10	78
II	Antofagasta	08	60
III	Atacama	01	10
IV	Coquimbo	09	57
V	Valparaíso	21	131
RM	Región Metropolitana	65	542
VI	Libertador B.O'higgins	-	-
VII	Maule	-	-
VIII	Concepción	35	175
IX	Araucanía	-	-
X	Los Lagos	39	222
XI	Aysén	09	73
XII	Punta Arenas	08	53
TOTAL		205	1.402



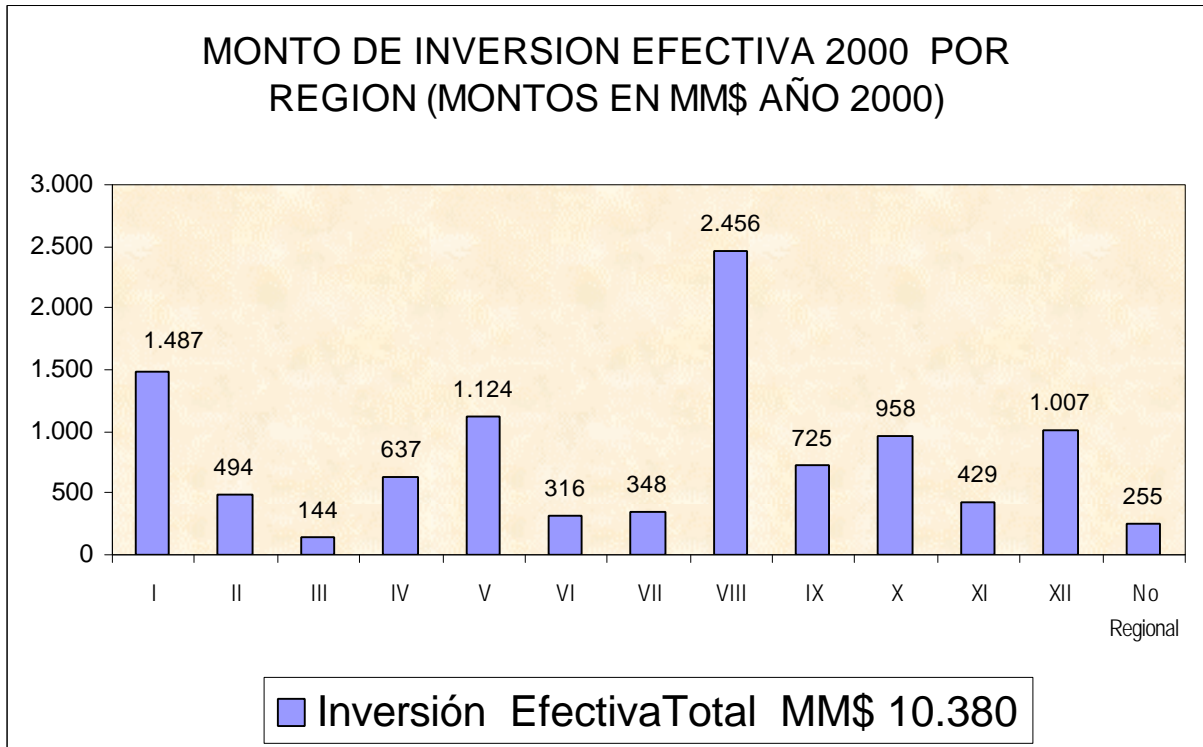
GOBIERNO DE CHILE
MINISTERIO DE OBRAS PUBLICAS
DIRECCION DE OBRAS PORTUARIAS

2.5. RECURSOS FINANCIEROS





GOBIERNO DE CHILE
 MINISTERIO DE OBRAS PUBLICAS
 DIRECCION DE OBRAS PORTUARIAS



TRANSFERENCIAS

Descripción	Monto Ejecutado	
	1999 *	2000
<i>(31) Transferencias al Sector Privado</i>		
<i>(32) Transferencias a Organismos del Sector Público</i>		
<i>(33) Transferencias a Otras Entidades Públicas</i>		
<i>(34) Transferencias al Fisco</i>		
<i>Otras Transferencias (Ministerio del Trabajo, Programa Mejoramiento Ambientes Laborales)</i>	4.127	2.000
Total de Transferencias	4.127	2.000

1999* = Moneda 2000



GOBIERNO DE CHILE
MINISTERIO DE OBRAS PUBLICAS
DIRECCION DE OBRAS PORTUARIAS

2.6. PRODUCTOS/SERVICIOS CLAVES

<i>PRODUCTOS/SERVICIOS</i>	<i>1999 Inversión Efectiva MM\$ año 2000</i>	<i>2000 Inversión Efectiva MM\$ año 2000</i>
Programa de Infraestructura Portuaria Pesquera (muelles, atracaderos, edificaciones, y otras)	2.441	4.429
Programa de Infraestructura Portuaria de Conexión (rampas, muelles, refugios, y otras)	839	1.224
Programa de Infraestructura Portuaria de Ribera (muros y escolleras)	846	1.926
Programa de Infraestructura Portuaria Recreacional (Marinas, muelles, playas artificiales)	56	24
Programa de Conservación de Obras Portuarias Menores	1.074	1.703
Programa de Estudio	472	446
Programa Grandes Puertos	4.701	0



GOBIERNO DE CHILE
MINISTERIO DE OBRAS PUBLICAS
DIRECCION DE OBRAS PORTUARIAS

2.7. PRINCIPALES PRODUCTOS O SERVICIOS

Los principales productos o servicios son:

Obras de Atraque: muelles, malecones, rampas y atracaderos.

Rellenos: explanadas y diques

Edificaciones: cobertizos, galpones y pañoles o casetas

Estos productos corresponden a las obras de infraestructura portuaria que se ejecutan en todo el país asociados a los siguientes Programas de Inversión:

Programa de Inversión	Beneficiarios
Infraestructura Portuaria Pesquera (ex Caletas Pesqueras)	Pescadores Artesanales y trabajadores de las Caletas Pesqueras
Infraestructura Portuaria de Conexión,	Habitantes de poblados costeros y localidades aisladas
Infraestructura Portuaria de Ribera,	Habitantes de poblados ribereños
Infraestructura Portuaria Recreacional	Habitantes de ciudades, localidades costeras
Conservación de Obras Portuarias Menores	Todos los beneficiarios de los Programas Anteriores.



GOBIERNO DE CHILE
MINISTERIO DE OBRAS PUBLICAS
DIRECCION DE OBRAS PORTUARIAS

3. RESULTADOS DE LA GESTION

- 3.1. Informe de Desempeño
- 3.2. Informe del Resultado de la Programación Gubernamental
- 3.3. Informe de Programas Evaluados
- 3.4. Informe de Gestión Financiera
- 3.5. Informe de Recursos Humanos
- 3.6. Informe de Cumplimiento del PMG 2000
- 3.7. Informe de Avance de Procesos de Gestión
- 3.8. Informe de Avance de Proyectos de Ley
- 3.9. Informe de Avance de Proyectos de Inversión



GOBIERNO DE CHILE
 MINISTERIO DE OBRAS PUBLICAS
 DIRECCION DE OBRAS PORTUARIAS

3.1. INFORME DE DESEMPEÑO

Producto/ Servicio al que se vincula:

Obras de Atraque: muelles, malecones, rampas y atracaderos.

<i>Indicador de Desempeño</i>	<i>Fórmula de cálculo</i>	<i>Resultados</i>	
		<i>Año 1999</i>	<i>Año 2000</i>
<p><i>Eficacia</i> Alcanzar a ejecutar 927 mt. de obras de atraque Para el año 2000: 453 mt.</p>	<p>(Metros de obras de atraque ejecutados/927) * 100</p>	866 mt.	467 mt.

Producto/ Servicio al que se vincula: Rellenos: explanadas y diques

<i>Indicador de Desempeño</i>	<i>Fórmula de cálculo</i>	<i>Resultados</i>	
		<i>Año 1999</i>	<i>Año 2000</i>
<p><i>Eficacia</i> Alcanzar a ejecutar 50.281 m3 de relleno Para el año 2000: 79.294 m3</p>	<p>(Metros cúbicos de rellenos ejecutados/50.281) * 100</p>	49.671 m3	72.586 m3



GOBIERNO DE CHILE
 MINISTERIO DE OBRAS PUBLICAS
 DIRECCION DE OBRAS PORTUARIAS

Producto/ Servicio al que se vincula: Edificaciones: cobertizos, galpones y pañoles o casetas

<i>Indicador de Desempeño</i>	<i>Fórmula de cálculo</i>	<i>Resultados</i>	
		<i>Año 1999</i>	<i>Año 2000</i>
<p><i>Eficacia</i> Alcanzar a ejecutar 1.557 m2 de Edificaciones Para el año 2000: 1.910 m2</p>	<p>(Metros cuadrados de edificaciones ejecutados/1.577) * 100</p>	1.102 m2	1.673 m2

Producto/ Servicio al que se vincula:

Presupuesto de Inversiones del Servicio que considera los productos: Obras de Atraque: muelles, malecones, rampas y atracaderos; Rellenos: explanadas y diques; Edificaciones: cobertizos, galpones y pañoles o casetas

<i>Indicador de Desempeño</i>	<i>Fórmula de cálculo</i>	<i>Resultados</i>	
		<i>Año 1999</i>	<i>Año 2000</i>
<p><i>Eficiencia</i> Alcanzar al menos un 68,2% de Inversión de Decisión Regional en el Proyecto de Ley de Presupuesto del Ministerio para el año 2000 enviado por el Ejecutivo al Congreso</p>		86,7%	78%



GOBIERNO DE CHILE
 MINISTERIO DE OBRAS PUBLICAS
 DIRECCION DE OBRAS PORTUARIAS

Producto/ Servicio al que se vincula:

Presupuesto de Inversiones del Servicio que considera los productos: Obras de Atraque: muelles, malecones, rampas y atracaderos; Rellenos: explanadas y diques; Edificaciones: cobertizos, galpones y pañoles o casetas

<i>Indicador de Desempeño</i>	<i>Fórmula de cálculo</i>	<i>Resultados</i>	
		<i>Año 1999</i>	<i>Año 2000</i>
<p><i>Eficiencia</i> Cumplir un 95% de la caja en el 83% de los casos (10 de 12 meses)</p> <p>Para el año 2000: 96%</p>	<p>(N° de meses con ejecución igual o superior al 95% de la caja total inicial autorizada/10) * 100</p>	100%	100%

Producto/ Servicio al que se vincula:

Presupuesto de Inversiones del Servicio que considera los productos: Obras de Atraque: muelles, malecones, rampas y atracaderos; Rellenos: explanadas y diques; Edificaciones: cobertizos, galpones y pañoles o casetas

<i>Indicador de Desempeño</i>	<i>Fórmula de cálculo</i>	<i>Resultados</i>	
		<i>Año 1999</i>	<i>Año 2000</i>
<p><i>Eficiencia</i> Obtener un cumplimiento no superior al 8% de los gastos directos por administración de obras versus la inversión en obras ejecutadas en 1999</p> <p>Para el año 2000: 7,8 %</p>	<p>(8% / % de gastos de administración de obras real) * 100</p>	100 %	100 %



GOBIERNO DE CHILE
MINISTERIO DE OBRAS PUBLICAS
DIRECCION DE OBRAS PORTUARIAS

Principales resultados obtenidos:

El análisis de los resultados obtenidos, indica que el Servicio ha progresado en su gestión, por cuanto, el resultado global es positivo respecto al proceso del año anterior. Se obtuvo un aumento porcentual en los indicadores de obras de atraque y edificaciones; en el indicador de relleno se presentó una disminución de un 7% respecto al año anterior, que fue causada, principalmente, por variables externas, por ejemplo, cambios en el trazado de un camino de acceso, lo cual implica modificar el proyecto del Servicio. Sin embargo, estas variaciones, no afectan negativamente la ejecución de las obras, por el contrario, generalmente, derivan en una optimización de los proyectos, al adecuarlos a los cambios causados por los otros agentes o por cambios en las condiciones del fondo marino u otras variables que se presentan en la fase constructiva de las obras.

Con respecto a la gestión financiera del Servicio, el resultado positivo de la administración de la caja mensualmente ejecutada y del porcentaje de gastos administrativos asociados a las obras también demostró un mejoramiento continuo respecto al año anterior, derivado de la aplicación de medidas de control de gestión adecuadas y efectivas.



GOBIERNO DE CHILE
 MINISTERIO DE OBRAS PUBLICAS
 DIRECCION DE OBRAS PORTUARIAS

3.2. INFORME DE PROGRAMACIÓN GUBERNAMENTAL

<i>Acción</i>	<i>Objetivo Asociado a la Acción</i>	<i>Producto / Servicio al que se vincula</i>	<i>Resultado</i>
Construcción boxes y sombreadero Caleta Cavanca, Iquique	Boxes, sombreadero construido	Programa de Infraestructura Portuaria Pesquera (ex Caletas Pesqueras)	Terminado en Agosto, Beneficiarios 178 pescadodres
Construcción Muelle y Obras Complementarias Caleta San Marcos, Iquique	Muelle	Programa de Infraestructura Portuaria Pesquera (ex Caletas Pesqueras)	Terminado Beneficiarios 100 pescadores
Reposición Muelle Pesquero Mejillones	Muelle	Programa de Infraestructura Portuaria Pesquera (ex Caletas Pesqueras)	Terminado Beneficiarios 363 pescadores
Construcción de boxes, rampa y explanada en Caleta Pichilemu	Boxes, rampa y explanada	Programa de Infraestructura Portuaria Pesquera (ex Caletas Pesqueras)	Terminado Beneficiarios 800 pescadores
Construcción muro de defensa de Achao (comuna de Quinchao)	Muro de defensa	Programa de Infraestructura de Ribera	Terminado Beneficiarios 300 pescadores

3.3. INFORME DE PROGRAMAS EVALUADOS

El Servicio no tiene Programas Evaluados en el año 1999 y 2000



GOBIERNO DE CHILE
 MINISTERIO DE OBRAS PUBLICAS
 DIRECCION DE OBRAS PORTUARIAS

3.4. INFORME DE GESTIÓN FINANCIERA

<i>Indicadores de ejecución presupuestaria</i>	<i>Fórmula de cálculo</i>	<i>Resultados</i>	
		<i>1999</i>	<i>2000</i>
Porcentaje del gasto de operación sobre gasto total	$[\text{Gasto operación (Subtit. 21 + Subtit. 22)} / \text{Gasto total}] * 100$	12%	11%
Porcentaje del gasto de operación destinada a gasto en personal	$[\text{Gasto en personal (Subtit. 21)} / \text{Gasto de operación (Subtit. 21 + Subtit. 22)}] * 100$	91%	90%
Porcentaje del gasto en honorarios sobre el gasto total en personal	$[\text{Gasto en Honorarios (Subtit. 21, Item 03, Asig. 001)} / \text{gasto en personal (Subtit. 21)}] * 100$	-	-
Porcentaje de inversión ejecutada sobre el total de la inversión	$[\text{Inversión ejecutada} / \text{inversión identificada}] * 100$	95%	96%
Porcentaje de inversión sobre el gasto total	$[\text{Inversión (Subtit. 30 al 33)} / \text{gasto total}] * 100$	79%	79%
Porcentaje de los ingresos de operación sobre el total de ingresos	$[\text{Ingresos de operación (Subtit. 01)} / \text{Ingreso total}] * 100$	0,50%	1,14%
Porcentaje de la recuperación de préstamos sobre el total de ingresos generados	$[\text{Recuperación de préstamos (Subtit. 05)} / \text{Ingreso total}] * 100$	-	-



GOBIERNO DE CHILE
 MINISTERIO DE OBRAS PUBLICAS
 DIRECCION DE OBRAS PORTUARIAS

3.5. INFORME DE RECURSOS HUMANOS

3.5.1. INDICADORES DE RECURSOS HUMANOS

Indicadores	Fórmula de Cálculo	Resultados	
		1999	2000
<p><i>Días No Trabajados</i></p> <p>Promedio Mensual Número de días no trabajados por funcionario.</p>	$\frac{\text{(N° de días de licencias médicas, días administrativos y permisos sin sueldo año t/3)}}{\text{Dotación Efectiva año t}}$	0,46	0,70
<p><i>Rotación de Personal</i></p> <p>Porcentaje de egresos del servicio respecto de la dotación efectiva.</p>	$\frac{\text{(N° de funcionarios que han cesado en sus funciones o se han retirado del servicio por cualquier causal año t/ Dotación Efectiva año t)}}{100}$	5,28	6,34
<p><i>Rotación de Personal</i></p> <p>Porcentaje de egresos de la dotación efectiva por causal de cesación.</p> <ul style="list-style-type: none"> • Funcionarios jubilados • Funcionarios fallecidos • Retiros voluntarios • Otros 	$\frac{\text{(N° de funcionarios Jubilados año t/ Dotación Efectiva año t)}}{100}$	0,96	0,98
	$\frac{\text{(N° de funcionarios fallecidos año t/ Dotación Efectiva año t)}}{100}$	0,48	0,49
	$\frac{\text{(N° de retiros voluntarios año t/ Dotación efectiva año t)}}{100}$	0,48	0,98
	$\frac{\text{(N° de otros retiros año t/ Dotación efectiva año t)}}{100}$	3,36	3,90
	<p>Razón o Tasa de rotación</p>	$\frac{\text{N° de funcionarios ingresados año t/ N° de funcionarios en egreso año t}}{100}$	72,72



GOBIERNO DE CHILE
 MINISTERIO DE OBRAS PUBLICAS
 DIRECCION DE OBRAS PORTUARIAS

Indicadores	Fórmula de Cálculo	Resultados	
		1999	2000
<p><i>Grado de Movilidad en el servicio</i></p> <p>Porcentaje de funcionarios de planta ascendidos respecto de la Planta Efectiva de Personal.</p>	$\frac{\text{(N° de Funcionarios Ascendidos y recontratados en un grado superior)}}{\text{(N° de funcionarios de la Planta Efectiva)}} \times 100$	18,6	8,3
<p><i>Grado de Movilidad en el servicio</i></p> <p>Porcentaje de funcionarios a contrata recontratados en grado superior respecto del N° de funcionarios a contrata Efectiva.</p>	$\frac{\text{(N° de funcionarios recontratados en grado superior, año t)}}{\text{(Contrata Efectiva año t)}} \times 100$	0	23,5
<p><i>Capacitación y Perfeccionamiento del Personal</i></p> <p>Porcentaje de Funcionarios Capacitados en el año respecto de la Dotación efectiva.</p>	$\frac{\text{(N° funcionarios Capacitados año t)}}{\text{Dotación efectiva año t}} \times 100$	82,2	71,7
	<p>Porcentaje de becas otorgadas respecto a la Dotación Efectiva.</p>	$\frac{\text{N° de becas otorgadas año t}}{\text{Dotación efectiva año t}} \times 100$	0,48
<p><i>Capacitación y Perfeccionamiento del Personal</i></p> <p>Promedio anual de horas contratadas para capacitación por funcionario.</p>	$\frac{\text{(N° de horas contratadas para Capacitación año t)}}{\text{N° de funcionarios capacitados año t}}$		



GOBIERNO DE CHILE
 MINISTERIO DE OBRAS PUBLICAS
 DIRECCION DE OBRAS PORTUARIAS

Indicadores	Fórmula de Cálculo	Resultados	
		1999	2000
<i>Grado de Extensión de la Jornada</i> Promedio mensual de horas extraordinarias realizadas por funcionario.	$(N^{\circ} \text{ de horas extraordinarias diurnas y nocturnas año } t/12) / \text{Dotación efectiva año } t$		
<i>Evaluación del Desempeño</i> Distribución del personal de acuerdo a los resultados de las calificaciones del personal.	Lista 1 % de Funcionarios	98,67	97,4
	Lista 2 % de Funcionarios	1,33	2,61
	Lista 3 % de Funcionarios	-	-
	Lista 4 % de Funcionarios	-	-

Nota explicativa Indicador Rotación de Personal:

Dotación Efectiva: 1999 = 208 2000 = 205
 Ingresos de Personal 1999 = 8 2000 = 9

N° Egresos:

AÑO	Personal Planta +Contrata				Total
	Jubilaciones	Fallecidos	Voluntarios	Otros Retiros	
1999	2	1	1	7	11
2000	2	1	2	8	13



GOBIERNO DE CHILE
 MINISTERIO DE OBRAS PUBLICAS
 DIRECCION DE OBRAS PORTUARIAS

3.5.2. INFORMACIÓN DE GESTIÓN DE RECURSOS HUMANOS

INSTRUMENTO DE EVALUACIÓN	EXISTENCIA		GRADO DE DESARROLLO		RESULTADOS
	SI	NO	1 - 5	DESCRIPCIÓN	
PLANIFICACIÓN ESTRATEGICA DE RRHH		X			
CONSTITUCIÓN DE COMITES BIPARTITOS DE CAPACITACION	X		5	CONSTITUIDO Y FUNCIONANDO DESDE 1997	SE REALIZARON 18 REUNIONES EN EL AÑO ELABORACION DEL PROGRAMA DE CAPACITACION 2000
POLÍTICA O PROGRAMA DE CAPACITACION	X		5	EJECUCION DE CURSOS Y ACTIVIDADES DE CAPACITACION EN TODO EL PAIS	100% EJECUTADO
REGLAMENTO ESPECIAL DE CALIFICACIONES DEL PERSONAL DEL SERVICIO		X			
EXISTENCIA DE UN COMITE PARITARIO DE SEGURIDAD	X		5	CONSTITUIDO Y FUNCIONANDO	SE REALIZARON 10 REUNIONES EN EL AÑO
INVERSIÓN ANUAL EN MEJORAMIENTOS DE LOS ENTORNOS LABORALES FÍSICOS		X			
MEDICIÓN DE CLIMA LABORAL U OTROS ESTUDIOS RELEVANTES		X			
SISTEMA DE RECLUTAMIENTO ACTIVO DE PERSONAL ALTAMENTE ESPECIALIZADO		X			
SISTEMA DE SELECCIÓN DE PERSONAL TÉCNICAMENTE IDÓNEO		X			



GOBIERNO DE CHILE
MINISTERIO DE OBRAS PUBLICAS
DIRECCION DE OBRAS PORTUARIAS

3.6. INFORME DE CUMPLIMIENTO PMG 2000

<i>OBJETIVOS /METAS</i>	<i>RESULTADO</i>
Alcanzar a ejecutar 453 metros de obras de atraque	100%
Alcanzar a ejecutar 79.294 metros cúbicos de relleno	92%
Alcanzar a ejecutar 1.910 metros cuadrados de edificaciones	88%
Cumplir un 96% de la caja en el 83% de los casos (10 de 12 meses)	100%
Obtener un cumplimiento no superior al 7,8 % de los gastos directos por administración de obras versus la inversión en obras ejecutadas en el año 2000	100%



GOBIERNO DE CHILE
MINISTERIO DE OBRAS PUBLICAS
DIRECCION DE OBRAS PORTUARIAS

3.7. INFORME DE AVANCE DE OTROS PROCESOS DE GESTIÓN

3.7.1. CALIDAD DE SERVICIO

El servicio no atiende usuarios finales

3.7.2. TECNOLOGÍAS DE INFORMACIÓN

LOS AVANCES EN TECNOLOGÍA DE INFORMACIÓN QUE HA DESARROLLADO EL SERVICIO EN EL AÑO 2000, SON LOS SIGUIENTES:

TODAS LAS DIRECCIONES REGIONALES DEL PAIS ESTAN CONECTADAS POR UNA RED DE DATOS DE LA DOP.

APROXIMADAMENTE UN 20 % DE LOS FUNCIONARIOS, EN TODO EL PAIS, ESTAN CONECTADOS A INTERNET Y E_MAIL

SE ENCUENTRAN EN DESARROLLO LOS SIGUIENTES SISTEMAS:

- **EL SISTEMA GESTIÓN DE PROYECTOS, PLATAFORMA WEB.**

ESTE SISTEMA PERMITIRÁ A LOS USUARIOS CONSULTAR Y ACTUALIZAR INFORMACION SOBRE LAS OBRAS EXISTENTES, PROYECTOS EN EJECUCION, IDEAS DE PROYECTOS, REVISIONES, ESTADO DE LAS DESTINACIONES MARÍTIMAS Y OTROS DATOS RELEVANTES DE LOS PROYECTOS DEL SERVICIO.

- **SISTEMA DE DIGITALIZACIÓN DE PLANOS DE PROYECTOS DOP, PLATAFORMA WEB.**

ESTE SISTEMA ESTA EN ETAPA DE PRUEBA. SE HAN DIGITALIZADO, APROXIMADAMENTE, 3000 PLANOS DE PROYECTOS DE LA DOP. FACILITARA A LOS USUARIOS DE LA DOP LA CONSULTA DE PLANOS, MEJORARA EL ARCHIVO TECNICO DE PLANOS.



GOBIERNO DE CHILE
MINISTERIO DE OBRAS PUBLICAS
DIRECCION DE OBRAS PORTUARIAS

3.7.3. OTROS PROCESOS DE GESTION

En el año 2000, se adecuó la estructura organizacional del Servicio para responder eficientemente a los requerimientos institucionales del gobierno. La nueva estructura organizacional, diseñada bajo los principios de administración moderna y con una visión de integración al bi-ministerio, considera el adecuado fortalecimiento, gradual y sucesivo, de recursos humanos, equipamiento, tecnología de información, espacio físico y capacitación de los funcionarios.

Se iniciaron gestiones de **coordinación interinstitucional** con el **Ministerio de Transporte y Telecomunicaciones** para validar y avanzar en la Política Portuaria Nacional e instrumentos para su aplicación.

3.8. INFORME DE AVANCE DE PROYECTOS DE LEY

El servicio no tiene proyectos de ley en trámite en el Congreso



GOBIERNO DE CHILE
MINISTERIO DE OBRAS PUBLICAS
DIRECCION DE OBRAS PORTUARIAS

3.9. INFORME DE AVANCE PROYECTOS DE INVERSIÓN

Las obras relevantes ejecutadas y terminadas en el año 2000 son las siguientes:

Construcción muelle y obras complementarias Caleta San Marcos , I Región

Monto de inversión: M\$ 370.000 (fondos sectoriales)
Inversión 2000: M\$ 353.491
Fecha de inicio: 23/10/99
Fecha de término: 17/12/00

Descripción de la Obras: Construcción de un rompeolas de 90m de longitud, un frente de atraque de 20m. de longitud, explanada de espera, vía de acceso, muro de contención e instalación de un pescante de 3,5 ton/m

Impacto social: Los beneficiarios son 100 pescadores, quienes cuentan con 52 embarcaciones. El proyecto facilitará las faenas de carga y descarga de los pescadores.

Reposición muelle pesquero Mejillones, II Región

Monto de inversión: M\$365.000
Inversión 2000: M\$ 351.000
Fecha de inicio: 27/11/99
Fecha de término: 31/10/00

Descripción de la obra: El proyecto considera la reposición total del muelle e instalación eléctrica.

Impacto social: Implica mejorar las condiciones de trabajo y extracción de productos y recursos del mar para los gremios de pescadores, beneficiándose sus familias y la comunidad en general. El actual muelle está prácticamente cerrado por el mal estado de sus instalaciones, dificultando la labor de los pescadores.

Ampliación caleta de pescadores de Guanaqueros , Coquimbo, IV Región

Monto de inversión: M\$609.973 (fondos sectoriales)
Inversión 2000: M\$ 241.350
Fecha de inicio: 13/09/99
Fecha de término: Mayo 2000

Descripción de la obra: Reposición y Habilitación de frente de atraque, 3.300 m2 de explanada, Instalación de grúa hidráulica.



GOBIERNO DE CHILE
MINISTERIO DE OBRAS PUBLICAS
DIRECCION DE OBRAS PORTUARIAS

Impacto social: Los beneficiarios son 180 pescadores artesanales, más su grupo familiar .

Construcción muro y explanada en Caleta Horcón, Puchuncaví, I etapa, V Región

Monto de inversión: M\$80.576 (fondos sectoriales)

Inversión 2000: M\$ 69.300

Fecha de inicio: 16/11/99

Fecha de término: 07/04/00

Descripción de la obras: Construcción de 1.180 m2 de explanada protegida por bloques y muros de hormigón. Habilitación de accesos.

Impacto social: Esta obra beneficia a 168 pescadores y a 504 trabajadores indirectos

Construcción de boxes, rampa y explanada en Pichilemu, VI Región

Monto de inversión: M\$390.998.

Inversión 2000: M\$315.672

Fecha de inicio: noviembre 1999

Fecha de término: noviembre 2000

Descripción de las obras: Generación de explanada para edificaciones y área operacional.
Construcción de rampa para varadura

Impacto social: Con estas obras se benefician directamente 200 pescadores y su grupo familiar.

Ampliación muro Sur Río Lebu, primera etapa , Lebu

Monto de inversión: M\$768.473.

Inversión 2000: M\$ 474.000

Fecha de inicio: 21/10/99

Fecha de término: septiembre 2000

Descripción de las obras: Muro de tablaestacas de acero de 533 ml, con coronamiento de hormigón armado y explanada de respaldo. 445 ml. de cierros de explanada en malla de acero. 12.850 m3 de relleno.

Impacto social: El proyecto forma parte del conjunto de obras para la canalización de entrada al río Lebu y a su vez, para defender la zona oeste de la ciudad de Lebu contra las inundaciones. Con esto se persigue facilitar la labor de los pescadores y proteger a la ciudad de las fuerzas de la naturaleza



GOBIERNO DE CHILE
MINISTERIO DE OBRAS PUBLICAS
DIRECCION DE OBRAS PORTUARIAS

Construcción galpón de acopio de algas Hueñalihuen , Carahue, IX Región

Monto de inversión: M\$ 177.000

Fecha de inicio: enero 2000

Fecha de término: junio 2000

Impacto social: Es una obra para la comunidad indígena de etnia LAFQUENCHES, ubicada en el extremo norte de la costa de la región de la Araucanía. Además, el proyecto contempla la construcción de un núcleo sanitario, oficinas y una sala de reuniones para los usuarios.

Construcción muro costero sector Los Molinos II etapa, Valdivia, X Región.

Monto de inversión: M\$ 207.120. (80,4% fondos sectoriales y 19,6% aporte municipal)

Inversión 2000: M\$ 163.500

Fecha de inicio: 12/08/99

Fecha de término: 09/03/00

Impacto social: Ésta fue una prolongación similar al primer tramo ya construido, y se extiende hasta el encuentro con la explanada del muelle de pescadores artesanales de Los Molinos. Con esta obra, Los Molinos se anexó al área urbana de Valdivia dejando de ser rural.

Ampliación rampas para transbordadores en Pargua, y Chacao, X Región.

Monto de inversión: M\$ 300.372

Inversión 2000: M\$ 217.880

Fecha de inicio: 10/09/99

Fecha de término: 20/05/00

El proyecto considera además una rampa alternativa para Chacao, la cual se terminó.

Impacto social: Esta obra permitirá eliminar los largos y engorrosos tiempos de espera de los pasajeros y carga que utilizan los transbordadores para el cruce del canal de Chacao.

Construcción muro de defensa de Achao, comuna de Quinchao, X Región

Monto de la inversión: M\$ 235.000

Inversión 2000: M\$ 224.910

Fecha de inicio: 05/11/99

Fecha de término: 31/07/00



GOBIERNO DE CHILE
MINISTERIO DE OBRAS PUBLICAS
DIRECCION DE OBRAS PORTUARIAS

También considera la habilitación de una rampa de bajada a la playa para facilitar el acceso a ella de vehículos menores y de tracción animal.

Impacto social: Esta obra protege la calle I. Serrano de su erosión por el oleaje marítimo, crea un área de estacionamiento para los numerosos vehículos que deben trasladar carga menor y pasajeros desde la rampa de Achao.

Construcción espigón de desviación Río Bravo, Tortel, XI Región

Monto de inversión: M\$ 240.162.

Inversión 2000: M\$ 37.405

Fecha de inicio: diciembre 1999

Fecha de término: mayo 2000

Impacto social: Esta obra de encauzamiento de ríos beneficiará a 317 habitantes del sector.



GOBIERNO DE CHILE
MINISTERIO DE OBRAS PUBLICAS
DIRECCION DE OBRAS PORTUARIAS

4. DESAFIOS 2001

ENFASIS DE LA GESTION INSTITUCIONAL PARA EL AÑO 2001

La Dirección de Obras Portuarias, durante el año 2001, cumpliendo los objetivos estratégicos ministeriales, sobre Puertos e Infraestructura Costera, se abocará a la ejecución de proyectos de infraestructura portuaria productiva, de integración territorial, de protección de riberas y deportiva-recreacional. Además, continuará con la modernización institucional y coordinación bi-ministerial para la actualización de la Política Portuaria Nacional. El detalle de estas acciones puede resumirse en los siguientes términos:

INFRAESTRUCTURA PRODUCTIVA

Infraestructura Portuaria Pesquera

Se ejecutarán obras en 40 caletas pesqueras artesanales, dotándolas de la infraestructura que contribuya a mejorar la seguridad de los trabajadores del mar, disminuir daños de las embarcaciones y mejorar la calidad de los productos para el consumo humano, para lograr una mayor eficiencia productiva.

Infraestructura Portuaria para el Desarrollo del Turismo y Acuicultura

El año 2001, se incorporarán estas dos líneas de acción en la estrategia de la Dirección de Obras Portuarias, con el propósito de potenciar el desarrollo de estas actividades. Para este efecto, se identificarán las necesidades actuales y futuras, en concordancia con las estrategias de desarrollo de cada región. Además, se estudiará y diseñará un mecanismo para incentivar al sector privado para que concurra con el financiamiento y gestión de este tipo de infraestructura.

INFRAESTRUCTURA DE INTEGRACION FISICA

Infraestructura Portuaria de Conexión

Se ejecutarán obras de infraestructura portuaria de conexión, tales como rampas, muelles y refugios en 24 localidades aisladas, mejorando la seguridad en el transbordo de personas y transferencia de cargas, contribuyendo a la integración física del país.

Además, el año 2001, las Direcciones de Obras Portuarias y de Vialidad, formularán y propondrán un programa portuario-vial, complementario, para la integración física de localidades aisladas y de acceso a las caletas pesqueras artesanales.



GOBIERNO DE CHILE
MINISTERIO DE OBRAS PUBLICAS
DIRECCION DE OBRAS PORTUARIAS

Infraestructura Portuaria de Ribera

Se ejecutarán obras de defensas ribereñas en las desembocaduras de ríos y el borde marítimo para la protección e integridad de bienes públicos y poblados ribereños en 5 localidades.

INFRAESTRUCTURA DEPORTIVA-RECREACIONAL

Infraestructura Portuaria Recreacional

Con el propósito de contribuir al mejoramiento de la calidad de vida de los ciudadanos, se ejecutarán obras para el mejoramiento y habilitación de dos playas en el centro urbano de Antofagasta.

POLITICA INSTITUCIONAL

Programa de Borde Costero y apoyo al programa de Ciudades Puertos.

La Dirección de Obras Portuarias participará y colaborará en el ordenamiento territorial del borde costero del litoral del país, mediante un programa nacional establecido para estos efectos. De igual forma, continuará involucrado en el programa de Ciudades Puertos en las regiones II, IV y V.

Modernización Institucional.

Se continuará implementando la nueva estructura organizacional, diseñada bajo los principios de administración moderna y con una visión de integración al bi-ministerio, considerando el adecuado fortalecimiento, gradual y sucesivo, de recursos humanos, equipamiento, tecnología de información, espacio físico y capacitación de los funcionarios.

Coordinación interinstitucional.

Con el Ministerio de Transportes y Telecomunicaciones

Se continuará trabajando, en coordinación con la Unidad de Puertos del MTT, en los temas relevantes definidos para validar y avanzar en la Política Portuaria Nacional e instrumentos para su aplicación, para lo cual se propondrá una mesa de trabajo multisectorial, con la participación de los organismos públicos y privados que intervienen en la actividad portuaria, con el propósito de dar cumplimiento a los objetivos de la política, conjugando los roles del Estado y del sector privado en un escenario futuro, privilegiando alianzas estratégicas para aunar esfuerzos, creando las condiciones que permitan modernizar y dinamizar el desarrollo competitivo del sector.



GOBIERNO DE CHILE
MINISTERIO DE OBRAS PUBLICAS
DIRECCION DE OBRAS PORTUARIAS

Con el Servicio Nacional de Pesca, en materias concernientes a la pesca artesanal y sanidad pesquera.

Se continuará trabajando con el Servicio Nacional de Pesca con la finalidad incorporar los aspectos sanitarios en la etapa de diseño y construcción de la infraestructura portuaria.

Con la Subsecretaría de Marina del Ministerio de Defensa Nacional

Se continuará trabajando con la Subsecretaría de Marina para establecer los mecanismos de coordinación y colaboración interinstitucional en la tramitación de las destinaciones marítimas requeridas por el Estado para la construcción de infraestructura.

Coordinación intrainstitucional.

Durante el año 2001, las Direcciones de Obras Portuarias y de Vialidad formularán y propondrán un programa portuario-vial, complementario, para la integración física de localidades aisladas y de acceso a las caletas pesqueras artesanales.

También se trabajará con la Dirección de Obras Hidráulicas en la formulación de un programa coordinado y complementario de defensas ribereñas de ríos.