



GOBIERNO DE CHILE
MINISTERIO DE OBRAS PUBLICAS
Dirección Nacional de Aeropuertos

***BALANCE DE GESTION INTEGRAL
AÑO 2002
DIRECCION DE AEROPUERTOS***

SANTIAGO DE CHILE

*Morandé 59, Santiago. Telefono: 361 2002 y Fax: 698 5048
Página web: www.moptt.cl*



GOBIERNO DE CHILE
MINISTERIO DE OBRAS PUBLICAS
Dirección Nacional de Aeropuertos

INDICE

Pág.

1. Carta del Director	2
2. Identificación de la Institución	4
Leyes y Normativas que rigen el Funcionamiento de la Institución	5
Organigrama y Ubicación en la Estructura del Ministerio	6
Principales Autoridades	8
Definiciones Estratégicas	9
Distribución de Oficinas a Nivel Regional	11
Recursos Humanos	12
Recursos Financieros	16
3. Resultados de la Gestión	20
Cuenta Pública de los Resultados	21
Cumplimiento de Compromisos Institucionales	29
Avances en materias de Gestión	30
Proyectos de Ley	39
Proyectos de Inversión	40
Transferencias	46
4. Desafíos 2003	47
Anexos	49
Definiciones Estratégicas	50
Indicadores de Desempeño	1
Programación Gubernamental	
Informe de cumplimiento de los compromisos de los Programas Evaluados	
Cumplimiento Programa Mejoramiento de Gestión 2002	3
Indicadores de Gestión Financiera	4
Indicadores de Recursos Humanos	5



GOBIERNO DE CHILE
MINISTERIO DE OBRAS PUBLICAS
Dirección Nacional de Aeropuertos

1. CARTA DEL DIRECTOR / JEFE DE SERVICIO

David Guzmán Silva
Director Nacional de Aeropuertos

La Dirección de Aeropuertos, dependiente del Ministerio de Obras Públicas, se encarga por Ley de la Conservación, Construcción y Mejoramiento de la infraestructura Aeroportuaria Fiscal de uso Público.

Bajo esta premisa, durante el año 2002, y a pesar de la escasez de recursos, la Dirección de Aeropuertos ha mantenido operativas las tres redes existentes en nuestro país, esto es: Red de Aeropuertos Internacionales, Red de Aeródromos de Cobertura Nacional y Red de Pequeños Aeródromos. Para ello, la DAP realizó inversiones del orden de los \$ 3.300 millones de pesos, desglosados según se informa en cuadro a continuación, en donde además se realiza una comparación con lo invertido durante el año 2001:

Tipo de RED	M\$ 2001	M\$ 2002	% Variación
Aeropuertos Internacionales	1.879.069	806.158	- 57%
Aeródromos de Cobertura Nacional	424.089	668.079	+ 58%
Pequeños Aeródromos	1.474.964	1.253.950	- 15%
Estudios, Extraregionales y otros	837.300	578.098	- 31%
Total	4.615.422	3.306.285	- 28%

Con respecto a la Red de Aeropuertos Internacionales, se invirtió en los siguientes Aeropuertos: Cerro Moreno de Antofagasta, Mataverí de Isla de Pascua, Carriel Sur de Concepción, El Tepual de Puerto Montt, Presidente Ibáñez de Punta Arenas y Arturo Merino Benítez de Santiago.

En la Red de Aeródromos de Cobertura Nacional, se invirtió en el Aeródromo Cañal Bajo de Osorno

En la Red de Pequeños Aeródromos, se invirtió principalmente en las regiones X y XI destacando los siguientes Aeródromos: Ad. Futaleufú, Alto Palena, Chaitén y Villa O'Higgins en los cuales se realizaron obras de Mejoramiento. También, el Servicio comenzó la ejecución del Mejoramiento del Aeródromo de Cariquima de Iquique el cual concluye a inicios del 2003. Un detalle de los Pequeños Aeródromo intervenidos durante el 2002 se entrega en el capítulo 3 de este Balance.

Por otro lado, se debe destacar el aporte realizado por la Dirección General de Aeronáutica Civil a través de un mandato, que permitió invertir \$560 millones en el Aeropuerto Carriel Sur.



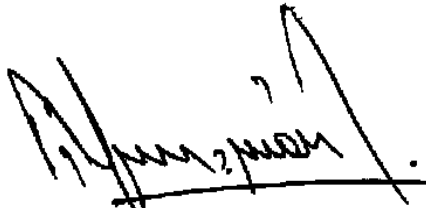
GOBIERNO DE CHILE
MINISTERIO DE OBRAS PUBLICAS
Dirección Nacional de Aeropuertos

En lo que compete a gestión, la Dirección de Aeropuertos cumplió en un 100% con los Programas de Mejoramiento de la Gestión, lo que significa el poder recibir el incentivo por desempeño para la Institución, sin embargo, quedan cosas por hacer en este tema los cuales se reflejan en los compromisos asumidos para el año 2003. Los Programas de Mejoramiento de la Gestión se enmarcan dentro de la política de Modernización del Estado y en este sentido, la Dirección de Aeropuertos no ha estado ajena a dicha modernización.

Uno de los principales desafíos de la DAP para el año 2003 será el inicio de la construcción de la segunda pista del principal Aeropuerto del país, obra que significará una inversión total cercana a los US\$70 millones y que dará paso posteriormente a la reparación de la actual pista. Además, durante el 2003, se espera iniciar la Construcción del Nuevo Aeropuerto de la III Región a través del sistema de Concesiones y en donde la DAP será el encargado de la Inspección Fiscal del mismo.

Entre las obras programadas para el 2003, destacan la Reparación de Calles de Rodaje y Desahogo del Aeropuerto de Chacalluta de Arica, la Conservación del Aeródromo El Loa de Calama, La Conservación y mejoramiento de Carriel Sur en Concepción, la Conservación del Tepual en Puerto Montt, las Conservaciones Globales de Pequeños Aeródromos en las regiones X y XI y la Reposición de pavimentos en Arturo Merino Benítez en Santiago, entre otras, por un monto cercano a los \$5.700 Millones

Con todo, la DAP seguirá en su afán de mejorar y conservar la infraestructura en óptimas condiciones manteniendo el equilibrio entre oferta y demanda por infraestructura Aeroportuaria.



DAVID GUZMAN SILVA
Ingeniero Civil
Director Nacional de Aeropuertos



GOBIERNO DE CHILE
MINISTERIO DE OBRAS PUBLICAS
Dirección Nacional de Aeropuertos

2. IDENTIFICACIÓN

Leyes y Normativas que rige el Funcionamiento de la Institución
Organigrama y Ubicación en la Estructura del Ministerio
Principales Autoridades
Definiciones Estratégicas
Distribución de Oficinas a nivel Regional
Recursos Humanos
Recursos Financieros



GOBIERNO DE CHILE
MINISTERIO DE OBRAS PUBLICAS
Dirección Nacional de Aeropuertos

LEYES Y NORMATIVA QUE RIGE EL FUNCIONAMIENTO DE LA INSTITUCIÓN

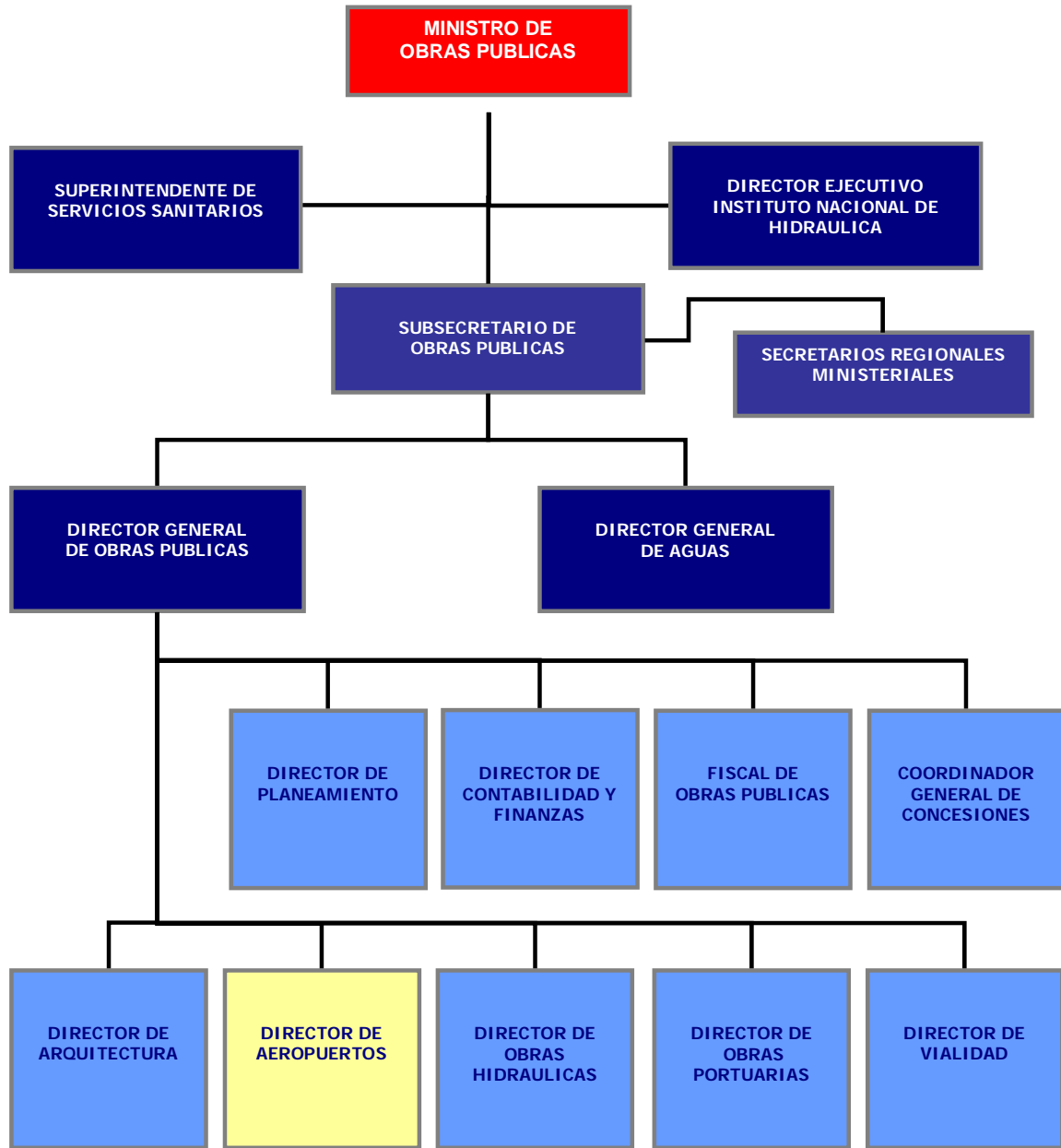
Las Leyes y Normativas que rigen el funcionamiento de la Dirección de Aeropuertos, son las siguientes:

- 1.- Decreto Ley N° 15840/64 Ley Orgánica Dirección de Aeropuertos, refundida y actualizada por Decreto Ley N° 850/97.
- 2.- Ley N° 18.834/89 Estatuto Administrativo.
Decreto N° 170/93
Decreto N° 48/94 Reglamento de Consultorías
Decreto N° 404/98 Reglamento de Contratos Obras Públicas
- 3.- Ley Anual de Ejecución Presupuestaria.



GOBIERNO DE CHILE
MINISTERIO DE OBRAS PUBLICAS
Dirección Nacional de Aeropuertos

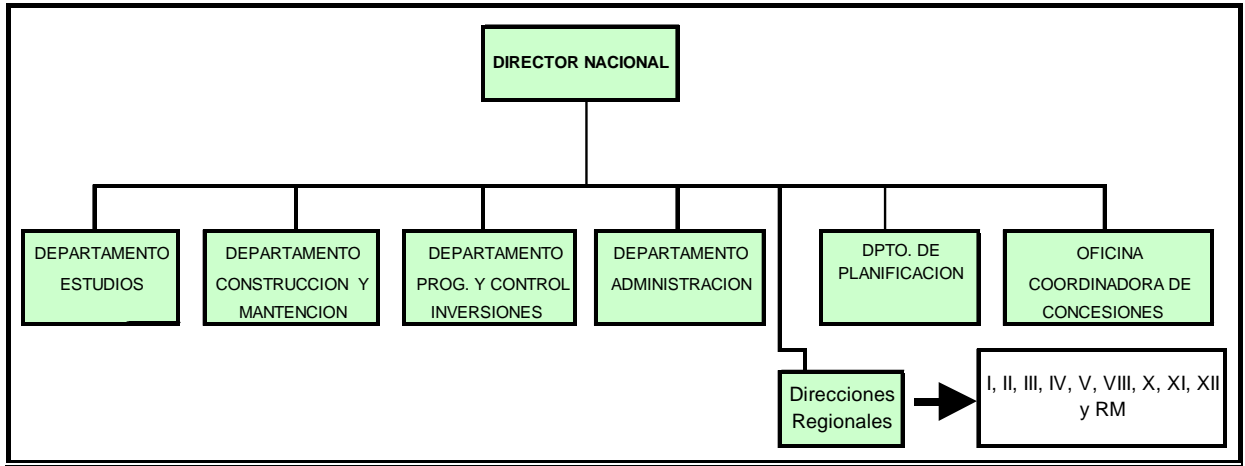
ORGANIGRAMA Y UBICACIÓN EN LA ESTRUCTURA DEL MINISTERIO





GOBIERNO DE CHILE
MINISTERIO DE OBRAS PUBLICAS
Dirección Nacional de Aeropuertos

DIRECCION DE AEROPUERTOS:





GOBIERNO DE CHILE
MINISTERIO DE OBRAS PUBLICAS
Dirección Nacional de Aeropuertos

PRINCIPALES AUTORIDADES

CARGO	NOMBRE
Director Nacional de Aeropuertos	David Guzmán Silva
Jefe Depto. Construcción	Pedro Araya Marquez
Jefe Depto. Estudios	Pedro Cordova Vielma
Jefe Depto. Programación y Control de Inversiones	Guillermo Guzmán Solar
Jefe Depto. Planificación	Germán Urrutia Ruz
Jefe Unidad Coordinadora de Concesiones	Pablo Teutsch Monreal
Jefe Depto. Administración	Francisco Armijo Otarola



GOBIERNO DE CHILE
 MINISTERIO DE OBRAS PÚBLICAS
 Dirección Nacional de Aeropuertos

DEFINICIONES ESTRATÉGICAS

Misión Institucional	
<p>Contribuir al desarrollo del transporte aéreo del país y cooperar en el mejoramiento de la calidad de vida de las poblaciones ubicadas en zonas apartadas de los grandes centros urbanos, mejorando y manteniendo operativa la infraestructura aeroportuaria nacional de uso público, mediante la Proyección, Fiscalización, Ejecución y Control de los Proyectos, de modo que las Líneas Aéreas, Instituciones Públicas y Privadas, Empresas, Comunidades o Pueblos aislados y Pasajeros del Transporte Aéreo en General, puedan acceder a ella en forma regular y segura.</p>	

Objetivos Estratégicos	
Número	Descripción
1	Mejorar la administración y uso de los recursos públicos, mediante un mayor control de los procesos desarrollados al interior de la Dirección.
2	Mejorar y mantener operativa la Infraestructura Aeroportuaria nacional de uso público.
3	Mejorar el Programa de Pequeños Aeródromos orientándolo exclusivamente a las zonas aisladas o apartadas de los grandes centros urbanos y a aquellas zonas donde se requiere hacer soberanía.

Productos Estratégicos o Relevantes (bienes y/o servicios)	
Nombre – Descripción	Objetivos Estratégicos a los cuáles se vincula
<p>Aeródromos Conservados de la Red de Aeródromos de Cobertura Nacional y Aeropuertos Internacionales.</p> <p><u>Descripción</u> :Conservación de los Aeródromos o Aeropuertos que integran las redes de cobertura Nacional y de Aeropuertos Internacionales a través de la elaboración, análisis, ejecución y control de los proyectos llevados a cabo por la propia Dirección o por subcontratación.</p> <p>Los Principales subproductos son:</p> <ul style="list-style-type: none"> - Terminales Aéreos Conservados - Pistas, plataformas y calles de rodaje Conservadas 	1 - 2
<p>Aeródromos Mejorados de la Red de Aeródromos de Cobertura Nacional y Aeropuertos Internacionales.</p> <p><u>Descripción</u> :Mejoramiento de los Aeródromos o Aeropuertos que integran las redes de cobertura Nacional y de Aeropuertos Internacionales a través de la elaboración, análisis, ejecución y control de los proyectos llevados a cabo por la propia Dirección o por subcontratación.</p> <p>Los Principales subproductos son:</p> <ul style="list-style-type: none"> - Terminales Aéreos Mejorados - Pistas, Calles de Rodajes y Plataformas Mejoradas 	1 - 2



GOBIERNO DE CHILE
MINISTERIO DE OBRAS PUBLICAS
Dirección Nacional de Aeropuertos

Pequeños Aeródromos Mejorados y/o Conservados. <u>Descripción</u> :Conservación y/o Mejoramiento de los Pequeños Aeródromos ubicados en cada una de las regiones del país y que son fiscales (propiedad del estado) y de uso público, a través de la elaboración, análisis, ejecución y control de los proyectos llevados a cabo por la propia Dirección o por Subcontratación	1 - 2 - 3
---	-----------

Clientes/Beneficiarios/Usuarios	
Nombre	Producto Estratégico con el que se relaciona
Líneas aéreas Nacionales y Extranjeras.	1 - 2
Pasajeros del Transporte Aéreo.	1 - 2
Empresas privadas.	1 - 2 - 3
Clubes aéreos.	1 - 2
Instituciones de Fuerzas Armadas y Carabineros	1 - 2 - 3
Dirección General de Aeronáutica Civil	1 - 2 - 3
Organismos Públicos y Empresas del Estado	1 - 2 - 3
Comunidades o Poblaciones ubicadas en zonas apartadas de los grandes centros urbanos	3



GOBIERNO DE CHILE
MINISTERIO DE OBRAS PUBLICAS
Dirección Nacional de Aeropuertos

DISTRIBUCIÓN DE OFICINAS A NIVEL REGIONAL

<i>REGION</i>		<i>NÚMERO DE OFICINAS</i>	
		<i>Regionales</i>	<i>Provinciales</i>
I	Tarapacá	1	
II	Antofagasta	1	
III	Atacama	1	
IV	Coquimbo	1	
V	Valparaíso	1	
VI	Libertador B.O'higgins	-	
VII	Maule	-	
VIII	Bio - Bio	1	
IX	Araucanía	-	
X	Los Lagos	1	
XI	Aysén	1	
XII	Magallanes	1	
XIII	R..Metropolitana	1	
XIII	Nivel Central	1	



GOBIERNO DE CHILE
MINISTERIO DE OBRAS PÚBLICAS
Dirección Nacional de Aeropuertos

RECURSOS HUMANOS

REGIÓN ¹		AÑO 2002	
		DOTACIÓN EFECTIVA ²	GASTO EN PERSONAL ³
I	Tarapacá	06	37.201.962
II	Antofagasta	04	28.100.930
III	Atacama	01	12.191.669
IV	Coquimbo	03	26.008.818
V	Valparaíso	08	84.857.700
RM	Región Metropolitana	102	808.514.959
VI	Libertador B.O'higgins	-	-
VII	Maule	-	-
VIII	Bío-Bío	08	80.527.873
IX	Araucanía	-	-
X	Los Lagos	12	63.998.108
XI	Aysén	07	64.519.910
XII	Magallanes	10	77.253.774
TOTAL		161	1.283.175.703

1 El Personal del "nivel central" o "casa matriz" está incluido en el total de la región donde se encuentra localizada físicamente, es decir Región Metropolitana.

2 Dotación efectiva a Diciembre del año 2002

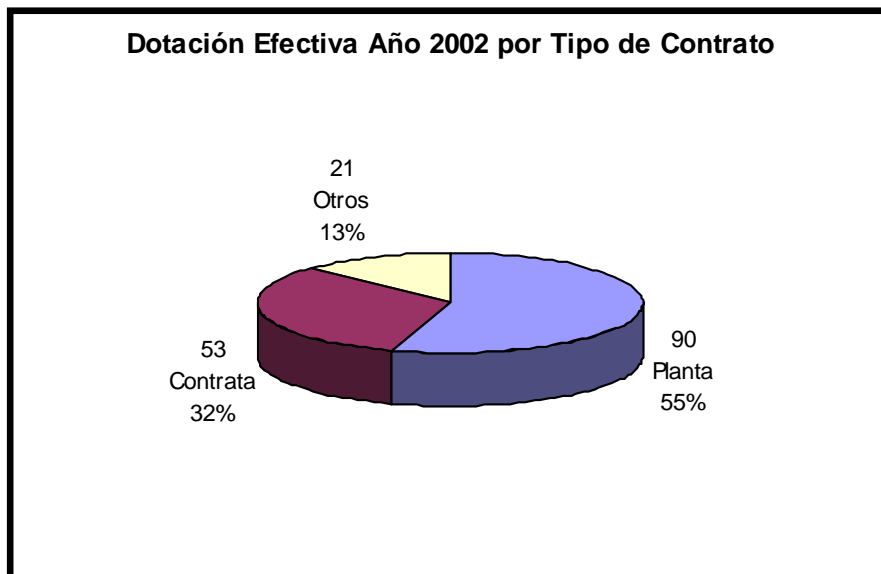
3 Corresponde al total del subtítulo 21 por región, cuyo total se informa en el informe de ejecución presupuestaria del año 2002.



GOBIERNO DE CHILE
MINISTERIO DE OBRAS PUBLICAS
Dirección Nacional de Aeropuertos

DOTACIÓN EFECTIVA AÑO 2002 POR TIPO DE CONTRATO

<i>Dotación Efectiva⁴ año 2002 por tipo de contrato</i>	
<i>Planta</i>	90
<i>Contrata</i>	53
<i>Honorarios⁵</i>	
<i>Otro</i>	21
<i>TOTAL</i>	164



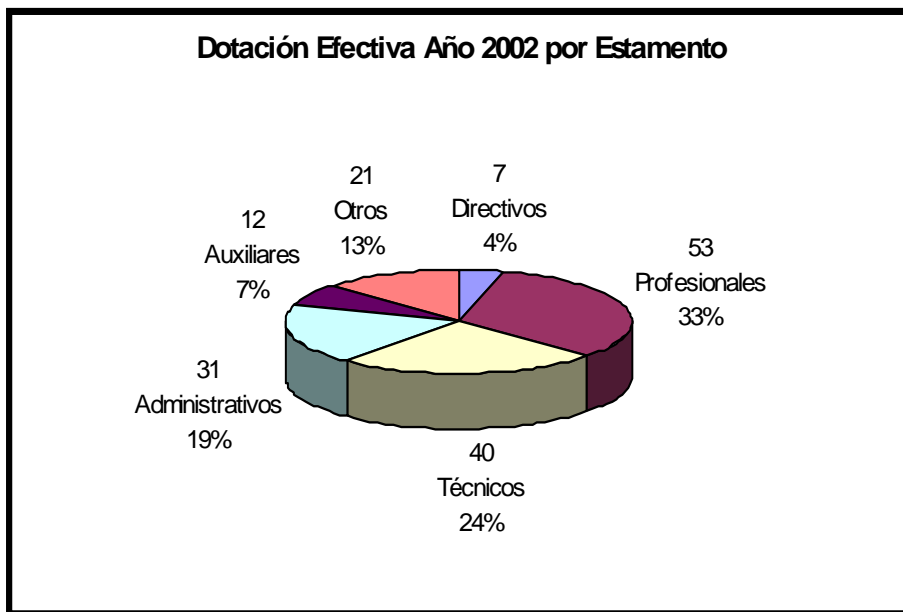
4 Corresponde al personal permanente del servicio o institución, es decir: personal de planta, contrata, honorarios asimilado a grado, profesionales de la ley N° 15.076, jornales permanentes y otro personal permanente. Cabe hacer presente que el personal contratado a honorarios a suma alzada no corresponde a la dotación efectiva de personal.
5 Considera sólo el tipo "honorario asimilado a grado".



GOBIERNO DE CHILE
MINISTERIO DE OBRAS PUBLICAS
Dirección Nacional de Aeropuertos

DOTACIÓN EFECTIVA AÑO 2002 POR ESTAMENTO

<i>Dotación Efectiva^a año 2002 Por estamento</i>	
<i>Directivos</i>	07
<i>Profesionales</i>	53
<i>Técnicos</i>	40
<i>Administrativos</i>	31
<i>Auxiliares</i>	12
<i>Otros</i>	21
<i>TOTAL</i>	164

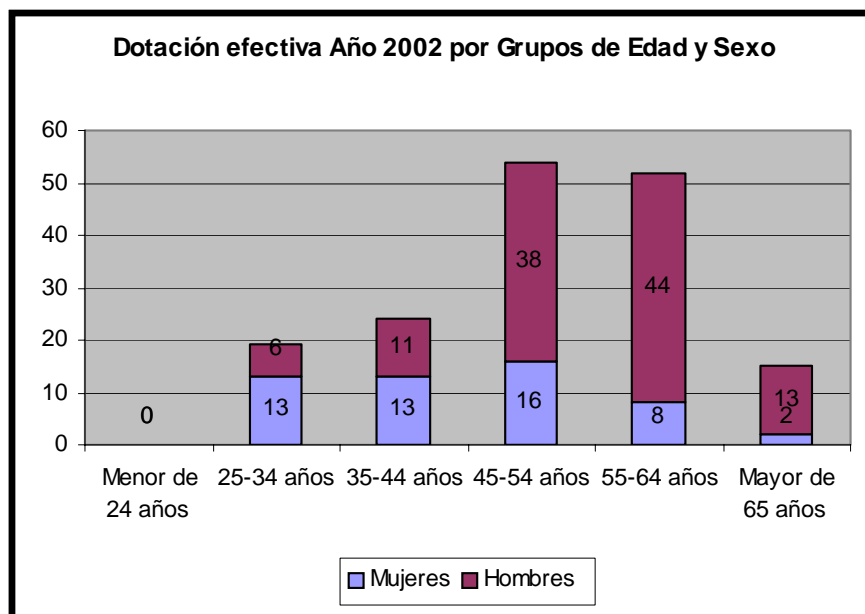




GOBIERNO DE CHILE
 MINISTERIO DE OBRAS PUBLICAS
 Dirección Nacional de Aeropuertos

DOTACIÓN EFECTIVA AÑO 2002 POR GRUPOS DE EDAD y SEXO

<i>Dotación Efectiva⁴ año 2002 Por grupos de edad y sexo</i>			
<i>Grupos de edad</i>	<i>Mujeres</i>	<i>Hombres</i>	<i>Total</i>
<i>Menor de 24 años</i>	00	00	00
<i>25- 34 años</i>	13	06	19
<i>35 -44 años</i>	13	11	24
<i>45- 54 años</i>	16	38	54
<i>55- 64 años</i>	08	44	52
<i>Mayor de 65 años</i>	02	13	15
TOTAL	52	112	164



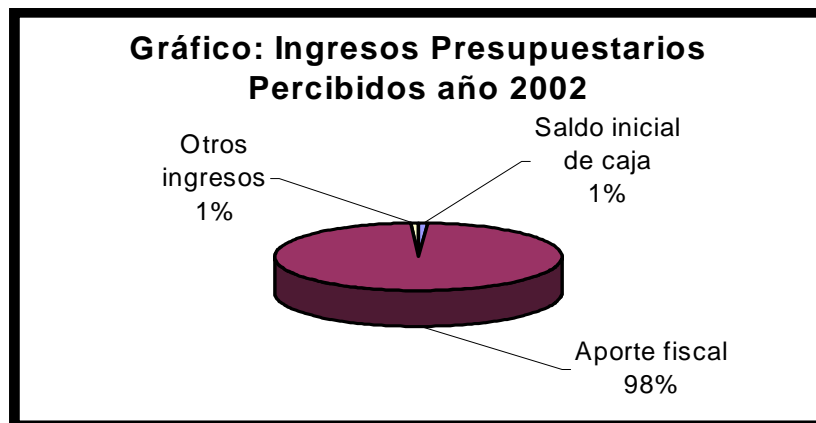


GOBIERNO DE CHILE
MINISTERIO DE OBRAS PUBLICAS
Dirección Nacional de Aeropuertos

RECURSOS FINANCIEROS

INGRESOS PRESUPUESTARIOS PERCIBIDOS AÑO 2002 POR TIPO DE INGRESO

<i>Ingresos Presupuestarios percibidos⁶ año 2002</i>	
<i>Descripción</i>	<i>Monto M\$</i>
<i>Saldo inicial de caja</i>	57,672
<i>Aporte fiscal</i>	4,835,268
<i>Endeudamiento</i>0
<i>Otros ingresos⁷</i>	43,122
TOTAL	4,936,062



⁶ Esta información se obtiene, a partir de los informes mensuales de ejecución presupuestaria del año 2002.

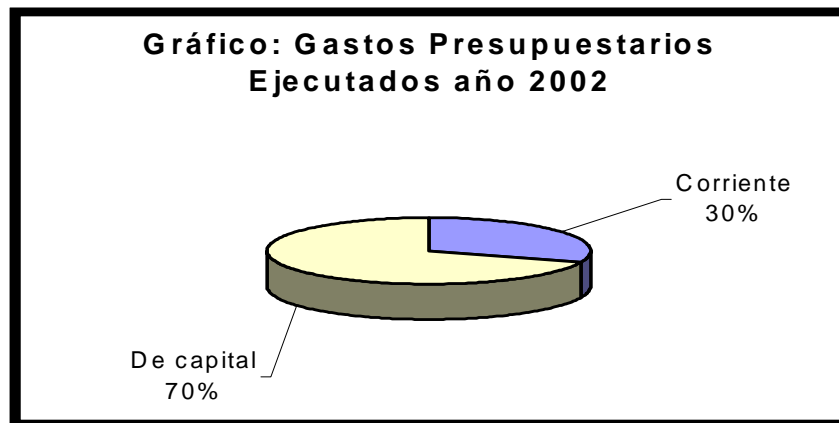
⁷ Incluye todos los ingresos no considerados en alguna de las dos categorías anteriores.



GOBIERNO DE CHILE
MINISTERIO DE OBRAS PUBLICAS
Dirección Nacional de Aeropuertos

GASTOS PRESUPUESTARIOS EJECUTADOS AÑO 2002 POR TIPO DE GASTO

<i>Gastos Presupuestarios ejecutados⁸ año 2002</i>	
<i>Descripción</i>	<i>Monto M\$</i>
<i>Corriente⁹</i>	1.448.651
<i>Transferencias Corrientes</i>	0
<i>De capital⁹</i>	3306.285
<i>Otros gastos¹⁰</i>	0
<i>TOTAL¹¹</i>	4.754.936



8 Los gastos Corrientes corresponden a la suma de los subtítulos 21, subtítulo 22, subtítulo 24 y subtítulo 25.

9 Los gastos de Capital corresponden a la suma de los subtítulos 30, subtítulo 31, subtítulo 33 más el subtítulo 32 ítem 83 cuando corresponda.

10 Incluye todos los gastos no considerados en alguna de las dos categorías anteriores.

11 La diferencia entre ingresos y gastos presupuestarios corresponde a saldo final de caja.



GOBIERNO DE CHILE
MINISTERIO DE OBRAS PÚBLICAS
Dirección Nacional de Aeropuertos

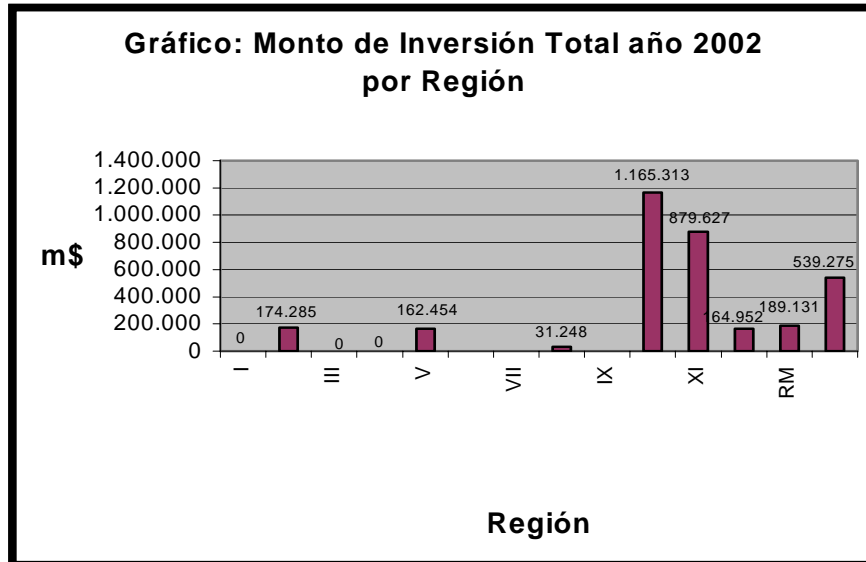
INVERSIÓN¹²

<i>REGIÓN</i>	<i>MONTO REGION M\$</i>	<i>% MONTO REGION/TOTAL</i>
I	0	0,00%
II	174.285	5,27%
III	0	0,00%
IV	0	0,00%
V	162.454	4,91%
VI		0,00%
VII		0,00%
VIII	31.248	0,95%
IX		0,00%
X	1.165.313	35,25%
XI	879.627	26,60%
XII	164.952	4,99%
RM	189.131	5,72%
No Regionalizable	539.275	16,31%
<i>TOTAL</i>	3.306.285	100,00%

¹² Considera el monto ejecutado de los subtítulos 30, 31, 32 y 33 del informe de ejecución presupuestaria del año 2002.
Morandé 59, Santiago. Teléfono: 361 2002 y Fax: 698 5048
Página web: www.moptt.cl



GOBIERNO DE CHILE
 MINISTERIO DE OBRAS PUBLICAS
 Dirección Nacional de Aeropuertos



TRANSFERENCIAS¹³

"El Servicio no cuenta con asignación presupuestaria en el subtítulo correspondiente a transferencias."

¹³ Considera el monto ejecutado de subtítulo 25 del informe de ejecución presupuestaria del año 2002.
Morandé 59, Santiago. Telefono: 361 2002 y Fax: 698 5048
Página web: www.moptt.cl



GOBIERNO DE CHILE
MINISTERIO DE OBRAS PUBLICAS
Dirección Nacional de Aeropuertos

3. RESULTADOS DE LA GESTION

Cuenta Pública de los Resultados
Cumplimiento de Compromisos Institucionales
Avances en materias de Gestión
Proyectos de Ley
Proyectos de Inversión
Trasferencias



GOBIERNO DE CHILE
MINISTERIO DE OBRAS PUBLICAS
Dirección Nacional de Aeropuertos

CUENTA PUBLICA DE LOS RESULTADOS

BALANCE GLOBAL

Los principales Logros de la Dirección de Aeropuertos alcanzados durante el 2002 y que concuerdan con los desafíos planteados en el BGI 2001 son el haber mantenido 100% operativa la Red de Aeropuertos Internacionales, con la ejecución de obras de Conservación y Mejoramiento en los siguientes Aeropuertos o Aeródromos: Cerro Moreno de Antofagasta, Mataverí de Isla de Pascua, Carriel Sur de Concepción, El Tepual de Puerto Montt, Presidente Ibáñez de Punta Arenas y Arturo Merino Benítez de Santiago por un monto equivalente a los \$806 Millones. Del mismo modo, la Red de Aeródromos de Cobertura Nacional se vio beneficiada durante el 2002 por la ejecución de la obra Conservación del Aeródromo Cañal Bajo de Osorno por un monto equivalente a los \$668 Millones, logrando igual que en el caso anterior, mantener la operatividad de la infraestructura

En materia de Pequeños Aeródromos, se invirtió durante el año 2002 una suma equivalente a los \$1.254 Millones, repartidos principalmente en las regiones X y XI. Dichas inversiones corresponden al programa de conservación Global de Pequeños Aeródromos. Cabe recordar que los Pequeños Aeródromos cumplen un rol social al permitir una disminución del aislamiento de las poblaciones apartadas de los grandes centros urbanos. Dicha situación se da con mayor fuerza en las regiones donde se ha concentrado la inversión. Por otro lado, los Pequeños Aeródromos cumplen con aumentar la soberanía del país en aquellas zonas consideradas fronteras interiores críticas. Algunos de los Pequeños Aeródromos beneficiados durante el 2002 son:

En la X Región: Ad. Futaleufú, Alto Palena, Chaitén, Contao, Pumalín, Río Negro, Rolecha, Talcán, Cucao, Quenac

En la XI Región: Ad. Lago Verde, Puyuhuapi, Alto Río Cisne, Villa La Tapera, Puerto Cisne, Cochane, La Junta, Caleta Andrade, Raúl Marín Balmaceda, Puerto Aysén, Puerto Ibáñez, Cerro Castillo, Río Murta, Pto. Sanchez, Villa O'Higgins entre Otros.

Con respecto a la Red de Aeropuertos Internacionales, se inició el diseño de la segunda pista del Aeropuerto Arturo Merino Benítez, esperando que este concluya durante la primera mitad del año 2003, para luego iniciar la ejecución de la Obra.

En materia de concesiones Aeroportuarias, la DAP tiene la tuición técnica de los proyectos, lo que implicó realizar durante el 2002 el Anteproyecto Referencial Nuevo Aeropuerto de la IV Región, cuya evaluación social arrojó rentabilidad positiva, lo que posibilita la construcción de este.

Los resultados de la Dirección en términos de Indicadores se presentan en anexo 2



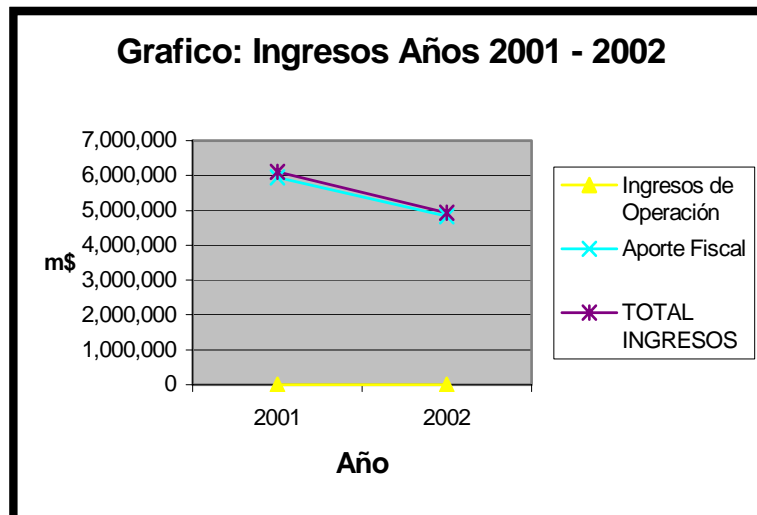
GOBIERNO DE CHILE
 MINISTERIO DE OBRAS PUBLICAS
 Dirección Nacional de Aeropuertos

INGRESOS

Se puede observar que los ingresos de la Dirección de Aeropuertos para el año 2002 son inferiores a los registrados durante el 2001, esto es producto de una menor inversión en Obras.

INGRESOS AÑOS 2001 - 2002¹⁴

Clasificación de ingresos	Año 2001 Monto M\$	Año 2002 Monto M\$
Ingresos de Operación	3.372	3.475
Ventas de Activos	2.493	1.226
Recuperación de Préstamos		
Transferencias		
Otros Ingresos	59.585	38.421
Endeudamiento		
Aporte Fiscal	5.941.030	4.835.268
Operaciones Años Anteriores		
Saldo Inicial de Caja	91.299	57.672
TOTAL INGRESOS	6.097.778	4.936.062



¹⁴ La cifras están indicadas en M\$ del año 2002. El factor para expresar en pesos del año 2002 es:
 AÑO 2001 : Factor de 1,0249
 AÑO 2002 : Factor de 1,0000



GOBIERNO DE CHILE
MINISTERIO DE OBRAS PUBLICAS
Dirección Nacional de Aeropuertos

GASTOS

Al igual que en el caso de los Ingresos, durante el año 2002 se realizó un menor gasto producto de una menor inversión en Obras.

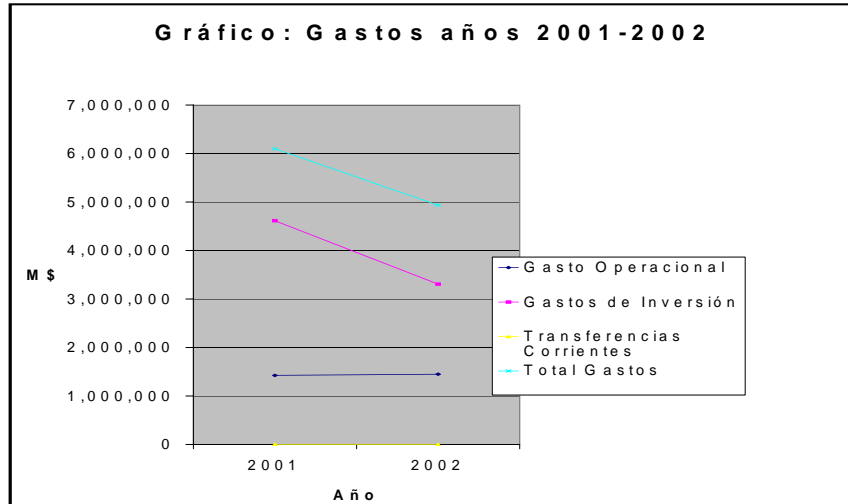
GASTOS AÑOS 2001 - 2002¹⁵

<i>Clasificación de gastos</i>	<i>Año 2001 Monto M\$</i>	<i>Año 2002 Monto M\$</i>
<i>Gasto en personal</i>	1.305.694	1.330.294
<i>Bienes y servicios de consumo</i>	117.553	118.357
<i>Bienes y servicios para producción</i>		
<i>Transferencias corrientes</i>		
<i>Inversión sectorial de asignación regional</i>		
<i>Inversión real</i>	4.615.423	3.306.285
<i>Inversión financiera</i>		
<i>Transferencias de capital</i>		
<i>Servicio de la deuda pública</i>		
<i>Operaciones Años Anteriores</i>		
<i>Compromisos Años Anteriores</i>		
<i>Saldo Final de Caja</i>	59.108	181.126
TOTAL GASTOS	6.097.778	4.936.062

¹⁵ La cifras están indicadas en M\$ del año 2002. El factor para expresar en pesos del año 2002 es:
AÑO 2001 : Factor de 1,0249
AÑO 2002 : Factor de 1,0000



GOBIERNO DE CHILE
MINISTERIO DE OBRAS PUBLICAS
Dirección Nacional de Aeropuertos





GOBIERNO DE CHILE
MINISTERIO DE OBRAS PUBLICAS
Dirección Nacional de Aeropuertos

RESULTADOS A NIVEL DE PRODUCTOS ESTRATÉGICOS

- **Aeródromos Conservados de la Red de Aeródromos de Cobertura Nacional y Aeropuertos Internacionales.**

Durante el año 2002 se realizó Conservación en los siguientes Aeropuertos o Aeródromos: Cerro Moreno de Antofagasta, Mataverí de Isla de Pascua, Carriel Sur de Concepción, El Tepual de Puerto Montt, Cañal Bajo de Osorno y Arturo Merino Benítez de Santiago por un monto equivalente a los \$ 1.309 millones.

Respecto del Aeropuerto Carriel Sur, la DAP solo invirtió fondos propios por un monto equivalente a los \$ 31 Millones siendo el grueso de la inversión aporte de la DGAC. Dichas cifras no se encuentran expresadas en este informe.

El resultado concreto de estas iniciativas fue el de mantener operativa la infraestructura aeroportuaria de mayor importancia para el país durante todo el año, lo que permite a los usuarios de las redes de Aeropuertos Internacionales y de Cobertura Nacional el de disponer de pistas y edificios seguros para sus operaciones o actividades.

En el cuadro a continuación se presentan algunos indicadores con los que se mide la gestión de la Dirección y los resultados del producto estratégico en cuestión



GOBIERNO DE CHILE
 MINISTERIO DE OBRAS PUBLICAS
 Dirección Nacional de Aeropuertos

Indicador	Fórmula	Resultado		Avance
		2001	2002	
Inversión Ejecutada m\$		1.093.276	1.309.285	119 Ascendente
Porcentaje de la Red de Aeródromos de Cobertura Nacional y de Aeropuertos Internacionales que se mantiene operativo (No incluye Pequeños Aeródromos)	$(\text{N}^\circ \text{ de Aeródromos y Aeropuertos operativos en el año} / \text{Total de Aeródromos y Aeropuertos de la Red}) * 100$	100%	100%	100 Ascendente
Porcentaje de incidentes y/o accidentes provocados por un mal estado de la infraestructura Horizontal respecto al número de operaciones totales realizadas en las Redes de Ad. Cobertura Nacional e Internacional	$(\text{N}^\circ \text{ de incidentes y/o accidentes en Red Internacional y nacional} / \text{N}^\circ \text{ de operaciones realizadas en Red Internacional y nacional}) * 100$	0%	0%	100 Descendente
% de Aeródromos de Cobertura Nacional e Internacional que son conservados respecto del total de Aeródromos de Cobertura Nacional e Internacional que requieren de una conservación.	$(\text{N}^\circ \text{ de Aeródromos de Cobertura Nacional e Internacional Conservados en el año} / \text{N}^\circ \text{ Aeródromos de Cobertura Nacional e Internacional que requieren de Conservación}) * 100$	-	43%	
Porcentaje de Inversión identificada ejecutada en obras de conservación en Red de Aeródromos de Cobertura Nacional y Aeropuertos Internacionales	$(\text{suma monto de inversión ejecutada año t en obras de conservación} / \text{Suma monto de Inversión identificada año t en obras de Conservación}) * 100$	99,9%	99%	99,1 Ascendente
Porcentaje de días del año en que, en promedio, las redes de Aeródromos de Cobertura Nacional y Aeropuertos Internacionales no estuvieron operativas. (No considera Ap. AMB)	Eficacia $(\text{N}^\circ \text{ de días promedio en que las redes de Aeródromos de Cobertura Nacional y Aeropuertos Internacionales estuvieron no operativas} / 365) * 100$	-	5%	

Nota: El Nivel de Producción no es ascendente en el tiempo por cuanto se trata de inversiones específicas en Aeropuertos o Aeródromos no comparables año tras año.



GOBIERNO DE CHILE
 MINISTERIO DE OBRAS PUBLICAS
 Dirección Nacional de Aeropuertos

- **Aeródromos Mejorados de la Red de Aeródromos de Cobertura Nacional y Aeropuertos Internacionales.**

Durante el año 2002 se realizó Mejoramiento solo en el Aeropuerto: Presidente Ibáñez de Punta Arenas por un monto equivalente a los \$ 165 millones. De esta forma el resultado concreto de estas iniciativas es el de dotar a los usuarios de una mejor infraestructura para el desarrollo de sus operaciones.

Indicador	Fórmula	Resultado		Avance
		2001	2002	
Inversión Ejecutada m\$		664.349	164.952	24,8 Ascendente
Porcentaje de la Red de Aeródromos de Cobertura Nacional y de Aeropuertos Internacionales que se mantiene operativo (No incluye Pequeños Aeródromos)	$(N^{\circ} \text{ de Aeródromos y Aeropuertos operativos en el año} / \text{Total de Aeródromos y Aeropuertos de la Red}) * 100$	100%	100%	100 Ascendente
Porcentaje de Inversión identificada ejecutada en obras de mejoramiento en Red de Aeródromos de Cobertura Nacional y Aeropuertos Internacionales	$(\text{suma monto de inversión ejecutada año t en obras de mejoramiento} / \text{Suma monto de Inversión identificada año t en obras de mejoramiento}) * 100$	99,9%	100%	100,1 Ascendente
% de Aeródromos de Cobertura Nacional e Internacional que son Mejorados respecto del total de Aeródromos de Cobertura Nacional e Internacional que requieren de un Mejoramiento.	$(N^{\circ} \text{ de Aeródromos de Cobertura Nacional e Internacional Mejorados en el año} / N^{\circ} \text{ Aeródromos de Cobertura Nacional e Internacional que requieren de Mejoramiento}) * 100$	-	14%	



GOBIERNO DE CHILE
 MINISTERIO DE OBRAS PUBLICAS
 Dirección Nacional de Aeropuertos

• **Pequeños Aeródromos Mejorados y/o Conservados.**

Durante el año 2002, la Dirección de Aeropuertos realizó conservación o mejoramiento en los siguientes Pequeños Aeródromos: Futaleufú, Alto Palena, Chaitén, Contao, Pumalín, Río Negro, Rolecha, Talcán, Cucao, Quenac, Ad. Lago Verde, Puyuhuapi, Alto Río Cisne, Villa La Tapera, Puerto Cisne, Cochane, La Junta, Caleta Andrade, Raúl Marín Balmaceda, Puerto Aysén, Puerto Ibáñez, Cerro Castillo, Río Murta, Pto. Sanchez, Villa O'Higgins entre Otros, por un monto equivalente a los \$ 1.254 Millones. Estas iniciativas beneficiaron a alrededor de 400.000 personas distribuidas entre las regiones X y XI, las cuales se encuentran ubicadas en lugares apartados de los grandes centros urbanos y por ende uno de los pocos medios de movilización que poseen es el aéreo por lo que se hace imprescindible el mantener en la mejor forma posible los Pequeños Aeródromos de la zona.

Indicador	Fórmula	Resultado		Avance
		2001	2002	
Inversión Ejecutada m\$		1.498.567	1.253.950	83,7 Ascendente
% de Pequeños Aeródromos que son conservados y/o mejorados respecto del total de Pequeños Aeródromos que requieren de una conservación y/o mejoramiento.	$\% = (\text{N}^\circ \text{ de Pequeños Aeródromos Conservados y/o Mejorados en el año} / \text{N}^\circ \text{ de Pequeños Aeródromos que requieren de Conservación y/o Mejoramiento}) * 100$	-	61%	
Porcentaje de la Red de Pequeños Aeródromos que se mantiene operativa en el año	$(\text{N}^\circ \text{ de Pequeños Aeródromos operativos en el año} / \text{Total de Pequeños Aeródromos autorizados por la DGAC al inicio del año}) * 100$	-	89,6%	
Porcentaje de Inversión identificada ejecutada en Pequeños Aeródromos	$(\text{suma monto de inversión ejecutada año t en Pequeños Aeródromos} / \text{Suma monto de Inversión identificada año t en Pequeños Aeródromos}) * 100$	99,6%	99%	99,4 Ascendente
Porcentaje de Días del año en que, en promedio, la Red de Pequeños Aeródromos no estuvo operativa	$(\text{N}^\circ \text{ promedio de días del año en que Red de Pequeños Aeródromos no estuvo Operativa} / 365) * 100$	-	8%	



GOBIERNO DE CHILE
MINISTERIO DE OBRAS PUBLICAS
Dirección Nacional de Aeropuertos

CUMPLIMIENTO DE LOS COMPROMISOS INSTITUCIONALES

INFORME DE PROGRAMACIÓN GUBERNAMENTAL

Las acciones relevantes de la Dirección de Aeropuertos son:

Acción	Objetivo asociado a la acción
Potenciar el Programa de Pequeños Aeródromos	Realizar Conservación o Mejoramiento de por lo menos 16 Pequeños Aeródromos ubicados entre las Regiones X y XI
Mantener Operativa Red de Aeropuertos Internacionales	Ejecutar 6 proyectos de Conservación o Mejoramiento que favorecen a igual número de Aeropuertos: Cerro Moreno de Antofagasta, Mataverí de Isla de Pascua, Carriel Sur de Concepción, El Tepual de Puerto Montt, Presidente C. Ibañez de Pta. Arenas y Arturo Merino de Santiago.
Potenciar Programa de Concesiones	Ejecutar Ante-proyecto para el Aeropuerto Chacalluta de Arica Ejecutar Ante-proyecto Nuevo Aeropuerto IV Región.
Mantener Operativa Red de Aeródromos de Cobertura Nacional	Ejecutar un Proyecto de Conservación del aeródromo Cañal bajo de Osorno.

Estas fueron cumplidas prácticamente al 100%, lo que confirma el compromiso de la Dirección con el Supremo Gobierno.

En anexo 3 se presenta un resumen de los resultados alcanzados.



GOBIERNO DE CHILE
MINISTERIO DE OBRAS PUBLICAS
Dirección Nacional de Aeropuertos

INFORME DE CUMPLIMIENTO DE LOS COMPROMISOS DE LOS PROGRAMAS EVALUADOS¹⁶

La Dirección de Aeropuertos durante el año 2000 se comprometió con una serie de acciones el cual se denominó Programa de Pequeños Aeródromos, este último vinculado al Producto Estratégico Pequeños Aeródromos Conservados o Mejorados y al mismo tiempo con el objetivo estratégico Mejorar el Programa de Pequeños Aeródromos orientándolo exclusivamente a las zonas aisladas o apartadas de los grandes centros urbanos y a aquellas zonas donde se requiere hacer soberanía.

Respecto a esto último, se puede mencionar que la principal acción a desarrollar en el programa fue justamente el de participar en la elaboración de una nueva Metodología de Evaluación, la cual estaba a cargo de MIDEPLAN, y puesta en funcionamiento a mediados del año 2002, capacitándose a la gente tanto de MIDEPLAN como de la DAP en Octubre del mismo año. Por otra parte, la DAP definió la categoría máxima a la que puede pertenecer un Pequeño Aeródromo y por lo mismo ser evaluado según la metodología anterior. Se definieron indicadores, los cuales en un buen número pasaron a integrar el SIG (Sistema de Información de Gestión) de la Dirección de Aeropuertos dando cumplimiento por otro lado al sistema Planificación y Control de Gestión en el PMG 2002.

La mayoría de las acciones fueron cumplidas, faltando solo aquellas que implicaban la participación de otros organismos como la DGAC. Sin embargo, conscientes de lo anterior, la DAP ha dado algunas posibles soluciones a dichas situaciones que en definitiva nos permitirán seguir avanzando en el tema.

En anexo 4 aparece un resumen de los resultados de los compromisos.

¹⁶ Los programas a los que se hace mención en este punto corresponden a aquellos evaluados en el marco de la Evaluación de Programas que dirige la Dirección de Presupuestos.



GOBIERNO DE CHILE
MINISTERIO DE OBRAS PUBLICAS
Dirección Nacional de Aeropuertos

AVANCES EN MATERIAS DE GESTIÓN

AVANCES EN MATERIAS DE GESTIÓN VINCULADOS CON MECANISMOS DE INCENTIVOS INSTITUCIONALES

La Dirección de Aeropuertos durante el año 2002 cumplió en un 100% con el PMG 2002, en donde dos de los sistemas involucrados fueron validados con observaciones. Planificación y Control de Gestión, se validó con observaciones causadas por el número reducido de indicadores en el ámbito de resultados. El segundo sistema validado con observaciones fue Compras y Contrataciones del Sector Público, las que se deben a un cumplimiento parcial de información de bases y/o medios de verificación en las licitaciones informadas en el Sistema durante el año 2002. La mayoría de los sistemas comprometió hasta la etapa IV, siendo únicamente los sistemas: Compras y Contrataciones del Sector Público y Equidad de Género los que comprometieron solo hasta las etapas III y I respectivamente.

Para el año 2003 se espera cumplir nuevamente con las etapas comprometidas en especial en aquellos sistemas que poseen más etapas que el resto.

En anexo 5 se puede encontrar un resumen del cumplimiento del PMG 2002



GOBIERNO DE CHILE
MINISTERIO DE OBRAS PUBLICAS
Dirección Nacional de Aeropuertos

1. Recursos Humanos

- **Sistema de Evaluación de Desempeño:** La Dirección de Aeropuertos en el año 2002 ha dado cumplimiento en un 100% a los compromisos adquiridos en el PMG de Evaluación de Desempeño.
- Dentro de los logros más importantes obtenidos durante el desarrollo de este Sistema, se encuentran:
 - Reformulación de los "Criterios de Evaluación" (Proceso de evaluación objetivo, transparente e informado) y definición de criterios de evaluación propios del Servicio.
 - Capacitación al Universo total de los Precallificadores (100%) involucrados en el proceso de Evaluación de Desempeño.
 - Mejoramiento de las Bases de Datos del Personal de la Dirección de Aeropuertos, bajo el Programa Acces.

- **Sistema de Capacitación:** Los resultados de la gestión en materia de capacitación realizada por nuestro Servicio, entrega el cumplimiento de un 100% en lo comprometido para el año 2002. Estos son:

Compromiso del Comité Bipartito de Capacitación para sesionar periódicamente en beneficio de entregar a los funcionarios de la Dirección una capacitación acorde a las competencias laborales y a la polifuncionalidad del Recurso Humano existente tanto en el Nivel Central como en las Direcciones Regionales. La selección de oferentes por intermedio de este comité, entregando ternas para su selección al Director de Aeropuertos.

Cumplimiento del Programa de Capacitación, entregando Capacitación a 60 funcionarios de un universo de 161, lo que comprende un 37% del total de la dotación.

Se Sugirió a la Jefatura Superior del Servicio compromisos de mejoramiento en:

- 1.- Presupuesto: Un aumento en la asignación de fondos para capacitación.
- 2.- Medios de Difusión: Mayor compromiso del Nivel Directivo y de las Jefaturas del Servicio



GOBIERNO DE CHILE
MINISTERIO DE OBRAS PUBLICAS
Dirección Nacional de Aeropuertos

- **Sistema de Mejoramiento de Ambientes Laborales:** La Dirección de Aeropuertos en el año 2002 ha dado cumplimiento al 100% de lo establecido en el Sistema PMG, siendo algunos de los logros más importantes los siguientes:
 - Elección de nuevos miembros del Comité Paritario de Higiene y Seguridad.
 - Sesiones Periódicas del Comité Paritario de Higiene y Seguridad.
 - Realización del Plan Anual de Mejoramiento de Ambientes Laborales
 - Capacitación en Prevención de Riesgos, en temas de Primeros Auxilios; Prevención de Riesgos Eléctricos; Gestión Ambiental; Transporte de Materiales y Cargas Peligrosas; Conducción a la Defensiva.

Se dio curso a la detección de Riesgos Laborales en dependencias de la Dirección de Aeropuertos, informándose al Departamento de Administración para su solución (Protección y Pasamanos de Escala piso 11-12).



GOBIERNO DE CHILE
MINISTERIO DE OBRAS PUBLICAS
Dirección Nacional de Aeropuertos

2. Atención a Usuarios (OIRS, Simplificación de Trámites)

La Dirección de Aeropuertos, ha incorporado a su gestión el Area de Atención de Usuarios, destacando en ella, la incorporación de la **Oficina de Información, Reclamos y Sugerencias (OIRS)**. La Dirección de Aeropuertos opera a través de una Ventanilla Unica Ministerial que presta el servicio OIRS. A través de ésta, la Dirección de Aeropuertos informa a sus usuarios acerca de todas las temáticas consultadas, siendo derivados en determinadas ocasiones a la Oficina de Partes e Informaciones de la Dirección. .

La Ventanilla Unica Ministerial posee sistemas de medición de consultas realizadas por los usuarios de los distintos Servicios, lo que no involucra sistemas regulares de medición de satisfacción de éstos.

Dentro de los avances en el Sistema OIRS, se encuentran el establecimiento de mecanismos que permitan responder a las peticiones, reclamos y sugerencias de los usuarios. Estos mecanismos son:

- Formulario OIRS
- Buzón Electrónico oirs.aeropuertos@moptt.govcl

Otros avances significativos se refieren al diseño y desarrollo del Plan de Capacitación en las áreas de computación, información y atención al usuario y Malla Curricular de funcionarios OIRS y, la identificación de las fuentes internas y externas de información DAP.

La Dirección de Aeropuertos, a pesar de ser un Organismo eminentemente técnico ha incorporado a su gestión el área de **Simplificación de Trámites**. A través de este Sistema se busca la racionalización de procesos internos, que permitan no sólo el funcionamiento integrado del Servicio, sino también la optimización de la calidad de atención otorgada a nuestros usuarios (Empresas Contratistas; Empresas Asesoras y Consultoras Ministerios y Servicios Públicos; Centros de Estudios Superiores; Organismos Sociales, Personal de los distintos Servicios MOP, entre otros).

Durante el año 2002, el Sistema de Simplificación de Trámites obtuvo importantes avances espacialmente en la definición y establecimiento de los procesos administrativos a simplificar. Estos son:

- Cancelación de Estados de Pago a Contratistas, orientado a una ejecución más directa y expedita del trámite, disminuyendo el tiempo de respuesta que media entre la presentación del Estado de Pago, por parte del Contratista y su cancelación efectiva por la DAP, mejorando la atención otorgada al usuario.
- Sistema de Comunicación DAP-MIDEPLAN, orientado a la disminución de los niveles de comunicación escrita y en soporte de papel, entre la Dirección de Aeropuertos (DAP) y el Ministerio de Planificación y Cooperación (MIDEPLAN), estableciendo un sistema integral en red, que impulse un accionar continuo y eficiente, mejorando los procesos internos que permitan el desarrollo y ejecución del Plan Estratégico Aeroportuario, de alto impacto en la ciudadanía. Para su puesta en marcha, la Dirección está realizando las primeras instancias de acercamiento con MIDEPLAN, que permita el desarrollo y ejecución del Proyecto.



GOBIERNO DE CHILE
MINISTERIO DE OBRAS PUBLICAS
Dirección Nacional de Aeropuertos

3. Planificación Estratégica y Control de Gestión

La Dirección de Aeropuertos cumplió con este sistema, con algunas observaciones por parte de DIPRES, en lo exigido en cada una de las etapas comprometidas, esto es re - definición de la Misión de la DAP, se establecieron los Objetivos Estratégicos, se definió cuales son los Productos / Servicios de la Dirección y cuales sus Clientes Usuarios, se definieron centros de responsabilidad e indicadores de desempeño ligados a productos estratégicos y centros de responsabilidad. Durante el año 2002, se evaluaron los indicadores en base a los resultados que estos entregaban y se hicieron los ajustes pertinentes. Un set de estos indicadores fue presentado en el proyecto de presupuesto 2003. Sin embargo, y debido a que el PMG termina en Diciembre de cada año, los indicadores enviados durante el proyecto de presupuesto no concuerdan en su totalidad con lo finalmente aprobado en este sistema, por lo que se debieron realizar los ajustes pertinentes.

4. Auditoria Interna

La Dirección de Aeropuertos durante el año 2002 desarrolló un Diagnóstico de la situación actual, y en base a las auditorías llevadas a cabo durante el año anterior se realizó un análisis de puntos críticos de riesgo en base a la opinión de los funcionarios que desarrollaron las auditorías y en base a la experiencia de los propios funcionarios encargados de sus áreas. Posterior a esto se elaboró el plan anual y trienal de Auditoría el cual está siendo aplicado durante el año 2003. Al mismo tiempo, durante el año 2002 se ejecutó el plan previamente trazado durante el 2001 y se realizó seguimiento a las recomendaciones formuladas por el Auditor Interno y visadas por el Jefe de Servicio. Se cumplió satisfactoriamente con este sistema dentro del PMG.

5. Desconcentración / Descentralización

La Dirección de Aeropuertos, ha asumido desde el año 2000 un fuerte compromiso orientado a la entrega de facultades y herramientas a los Centros Regionales, que les permitan eficientar su gestión.

Dentro de las acciones asumidas por la DAP, en materia desconcentración/descentralización, se encuentran la entrega de facultades en:

- Area Ejecutiva: planificación, actualización y proposición al Nivel Central de Planes y Programas de la red de aeropuertos y aeródromos regionales y/o provinciales.
- Area Administrativa: administración de manera eficaz y eficiente de los recursos humanos, materiales, financieros, técnicos y tecnológicos disponibles)
- Area Presupuestaria: gestionar ante el Nivel central del Presupuesto anual de Inversiones y Operaciones, distribuirlo, asignarlo y controlar el uso adecuado de los mismos.



GOBIERNO DE CHILE
MINISTERIO DE OBRAS PÚBLICAS
Dirección Nacional de Aeropuertos

- Área de Personal: administración de manera eficaz y eficiente de los recursos humanos, fomentando y facilitando el trabajo en equipo, la polifuncionalidad de las tareas, aumento y mejoramiento de la productividad, entre otros.

Durante el año 2002, se realizó un catastro de las necesidades, deficiencias y/o dificultades en materia de desconcentración de cada una de la Direcciones Regionales, lo que permitió identificar las necesidades de readecuación y actualización de la estructura funcional y de las atribuciones necesarias para el adecuado funcionamiento de las Oficinas Regionales. Entre estas destacaron las relativas a materias de personal las que fueron delegadas en el mes de Agosto, en la Resolución DAP N° 796.

6. Administración Financiera (Compras y Financiero Contable)

Un menor monto en el presupuesto de capital en comparación al año 2001 es el causante del aumento en algunos indicadores en comparación al año anterior, por ejemplo el indicador que mide los gastos operacionales versus el gasto total se vió incrementado producto de lo anterior. Al mismo tiempo, la necesidad de contar con personal a Honorarios que efectúen labores en las Obras propiamente tal también se vió incrementado respecto del gasto total producto de la disminución en el presupuesto de capital.

Sin embargo, la Dirección a seguido cumpliendo con la ejecución presupuestaria, en especial en el presupuesto de capital, llegando al 99, 6% su ejecución respecto de lo identificado. (Ver Anexo 6)

SISTEMA ADMINISTRATIVO FINANCIERO CONTABLE

Durante el año 2002, la Dirección de Aeropuertos llevó adelante este sistema cumpliendo con lo siguiente:

Equipo de trabajo competente en temas Financiero – Contables, en donde más del 50% de los integrantes posee la capacitación necesaria para formar parte de dicho equipo.

Envío de Información Financiero Contable en forma pertinente, oportuna y con la calidad de información correspondiente a las Direcciones de Planeamiento y Contabilidad y Finanzas del Ministerio de Obras Públicas, estas últimas, a su vez la despachaban hacia los Ministerios correspondientes (Hacienda, Contraloría General de la República)



GOBIERNO DE CHILE
MINISTERIO DE OBRAS PUBLICAS
Dirección Nacional de Aeropuertos

SISTEMA DE COMPRAS Y CONTRATACIONES DEL SECTOR PÚBLICO

Cumplidas las Etapas I y II durante el año 2001, se procedió a cumplir durante el año 2002 la Etapa III que consistía en realizar el 80% de las compras susceptibles a través del sistema Chile compras, logrando y superando dicha meta, aunque con observaciones. Estas se refieren a un cumplimiento parcial de la información de bases y/o medios de verificación en las licitaciones informadas en el Sistema durante el 2002. Cabe recordar que dentro del sistema se informaron y/o realizaron no solo compras sino que también se realizaron licitaciones de Obras.

Se debe señalar que aún persisten algunos problemas en el manejo del sistema debido principalmente a la imposibilidad de realizar compras en regiones dada la escasa disponibilidad de proveedores incorporados al sistema en las mismas regiones lo que implica cotizar en Santiago y perder oportunidad en la entrega de los materiales y al mismo tiempo perjudicando a las empresas comerciales de las regiones que en muchos casos no poseen los medios para incorporarse a Chile Compras.

Validación PMG Sistema de Compras y Contrataciones Sector Público 2002	
Etapa Comprometida PMG	3
% Compra Comprometida	7,80%
Gasto ejecutado (22, 31, otros (25))	3.424.635
Monto comprometido a Informar	213.697
Monto informado en el sitio Chile Compra	1.688.631
Número licitaciones realizadas en el Sistema	11
Bases de Licitación	11
Mecanismos de Adjudicación	2

7. Enfoque de Género

La Dirección de Aeropuertos, ha cumplido cabalmente con la Etapa I del PMG y ha asumido un fuerte compromiso en materia de equidad de género, sin embargo, le es imposible la incorporación de la perspectiva de género en los productos Estratégicos, debido que la administración y explotación de la Infraestructura Aeroportuaria Nacional, por Ley corresponde a la Dirección General de Aeronáutica Civil (DGAC). Por este motivo, la DAP iniciará instancias de conversación, con autoridades de la DGAC y JAC, para que proporcionen información estadística con perspectiva de género de los usuarios/beneficiarios de los aeródromos y aeropuertos del país. Sin embargo, esto no impide a la DAP, en la Etapa de Diseño y Ejecución de los Proyectos, en las que participa autónomamente, continuar con la conformación de Equipos de Trabajo Multidisciplinarios, compuestos por hombres y mujeres, como también dentro de su Cuadro Gerencial contar con mujeres directivas, tanto profesionales como personal de carrera e Inspectoras Fiscales, cargos ejercidos históricamente por hombres. Esto permite la promoción de un proceso justo para ambos



GOBIERNO DE CHILE
MINISTERIO DE OBRAS PUBLICAS
Dirección Nacional de Aeropuertos

sexos, que disminuya la desventaja social y cultural en que se ven inmersas las mujeres, impidiéndoles en la mayoría de las ocasiones acceder a cargos de mayor jerarquía, ejercer sus derechos y obtener beneficios en igualdad de oportunidades.



GOBIERNO DE CHILE
MINISTERIO DE OBRAS PÚBLICAS
Dirección Nacional de Aeropuertos

8. Tecnologías de Información

Durante el año 2002, al igual que en el año 2001, la Dirección de Aeropuertos aumentó el número de computadoras, disminuyendo de esta forma el número de funcionarios que trabajan sin esta herramienta. Al mismo tiempo junto con la compra de computadores se adquirieron impresoras, licencias de software como Windows, Office, Autocad y otros que son usados frecuentemente por los funcionarios para desempeñar sus tareas.

Durante el 2002, la Dirección de Aeropuertos concluyó con tres proyectos dentro del ámbito del Gobierno Electrónico. Estos son:

1. Modernización y Actualización de la Página Web
2. Optimización servicio de información Bibliográfico
3. Sistema de Compras por Internet (Chilecompras)

Estos proyectos comenzaron su desarrollo durante el 2001 y finalizaron a mediados del año 2002.

Siendo la Dirección de Aeropuertos un Servicio más dentro de todos los Servicios que integran el Ministerio de Obras Públicas, esta a colaborado con el Ministerio incorporándose a aquellos sistemas Ministeriales creados para la entrega de información.

Se debe recordar que la DAP está incorporada a los sistemas SAFI, SICOF y Exploratorio en el MOP, EBI de MIDEPLAN. Al mismo tiempo se debe destacar la existencia de página web moderna y actualizada.

La comunicación vía Intranet o e-mail es el fuerte no solo dentro del Servicio sino que dentro del Ministerio.

Se espera poder aumentar en el corto plazo la capacidad del Servidor debido a que este último ya está llegando al máximo de sus capacidades y presenta un cierto nivel de obsolescencia.

9. Avances en Otras materias de Gestión

No existen avances en otras materias de gestión que sean relevantes.



GOBIERNO DE CHILE
MINISTERIO DE OBRAS PUBLICAS
Dirección Nacional de Aeropuertos

PROYECTOS DE LEY

"El servicio no tiene proyectos de ley en trámite en el Congreso".



GOBIERNO DE CHILE
MINISTERIO DE OBRAS PUBLICAS
Dirección Nacional de Aeropuertos

PROYECTOS DE INVERSIÓN¹⁷

Iniciativa de Inversión N°1: Conservación Aeropuerto Cerro Moreno de Antofagasta

Proyecto Productos/ (Bienes o Servicios) Relevantes o Estratégicos	Costo Total Estimado (M\$)	Gasto Efectivo Año 2002 (M\$)	% Ejecución sobre Costo Total	Presupuesto Otorgado Año 2002	% Ejecución sobre presupuesto 2002	N° de Población Beneficiada
Aeródromos Conservados de la Red de Aeródromos de Cobertura Nacional y Aeropuertos Internacionales.	174.379	174.285	99,94	174.379	99,94	400.000

Descripción: Se realizó una conservación en el área de movimiento de aviones lo que consistió en la aplicación de Riego asfáltico Fog Seal (en pista, calles de desahogo, Over Run Umbral 19, Bermas pista y rodaje, acceso a plataforma de aviación menor), a fin de evitar la oxidación de los pavimentos asfálticos. Sellado de las grietas en el pavimento asfáltico. Sellado de las juntas en pavimento de hormigón del apartadero de espera norte. Limpieza de área de pista con acumulación de caucho. Aplicación de pintura repelente a la acción de los combustibles en la plataforma de aviación menor. Extracción de pintura de señalización, demarcación.

La obra realizada ha contribuido a la conservación de las estructuras horizontales de este aeropuerto, mejorando la calidad de servicio a los usuarios directos del área de movimiento y en consecuencia a todos los usuarios del transporte aéreo, en la región.

¹⁷ Se refiere a proyectos imputados en los subtítulos 30 y 31 del presupuesto.



GOBIERNO DE CHILE
 MINISTERIO DE OBRAS PUBLICAS
 Dirección Nacional de Aeropuertos

Iniciativa de Inversión N°2: Conservación Aeropuerto Mataverí de Isla de Pascua

Proyecto Productos/ (Bienes o Servicios) Relevantes o Estratégicos	Costo Total Estimado (M\$)	Gasto Efectivo Año 2002 (M\$)	% Ejecución sobre Costo Total	Presupuesto Otorgado Año 2002	% Ejecución sobre presupuesto 2002	N° de Población Beneficiada
Aeródromos Conservados de la Red de Aeródromos de Cobertura Nacional y Aeropuertos Internacionales.	145.682	144.745	99,36	145.682	99,36	45,654 **

Nota: (**) Isla de Pascua posee una población aproximada a los 3.500 habitantes, pero su tráfico de pasajeros asciende aproximadamente a los 45.654

Descripción: Mantención de pavimentos de hormigón y asfáltico en pista, plataforma y Edificio Terminal.

Iniciativa de Inversión N°3: Conservación Aeropuerto Carriel Sur de Concepción

Proyecto Productos/ (Bienes o Servicios) Relevantes o Estratégicos	Costo Total Estimado (M\$)	Gasto Efectivo Año 2002 (M\$)	% Ejecución sobre Costo Total	Presupuesto Otorgado Año 2002	% Ejecución sobre presupuesto 2002	N° de Población Beneficiada
Aeródromos Conservados de la Red de Aeródromos de Cobertura Nacional y Aeropuertos Internacionales.	32.292	31.249	96,77	32.292	96,77	500.000

Descripción: Reposición del pavimento existente en 20 m de ancho por 2.300m de largo en el sector central de la pista, ampliación cabezal y construcción de bermas en 7,5m, rehabilitación pista carretera Alfa para uso como pista de aterrizaje y pavimento en estacionamiento de aviones menores.



GOBIERNO DE CHILE
 MINISTERIO DE OBRAS PUBLICAS
 Dirección Nacional de Aeropuertos

Iniciativa de Inversión N°4: Conservación Aeropuerto El Tepual de Puerto Montt

Proyecto Productos/ (Bienes o Servicios) Relevantes o Estratégicos	Costo Total Estimado (M\$)	Gasto Efectivo Año 2002 (M\$)	% Ejecución sobre Costo Total	Presupuesto Otorgado Año 2002	% Ejecución sobre presupuesto 2002	N° de Población Beneficiada
Aeródromos Conservados de la Red de Aeródromos de Cobertura Nacional y Aeropuertos Internacionales.	123.792	122.910	99,29	123.792	99,29	200.000

Descripción: la reposición y reparación de losas, escarificado, perfilado y compactación de berma con tratamiento (Imprimación Reforzada) y marcas de eje de rodaje.

Iniciativa de Inversión N°5: Conservación Aeródromo Cañal Bajo de Osorno

Proyecto Productos/ (Bienes o Servicios) Relevantes o Estratégicos	Costo Total Estimado (M\$)	Gasto Efectivo Año 2002 (M\$)	% Ejecución sobre Costo Total	Presupuesto Otorgado Año 2002	% Ejecución sobre presupuesto 2002	N° de Población Beneficiada
Aeródromos Conservados de la Red de Aeródromos de Cobertura Nacional y Aeropuertos Internacionales.	670.000	668.079	99,71	670.000	99,71	127.769

Descripción: consistió en la construcción de un área de protección contra el chorro (umbral 33) superficie 40m x 45m, con pavimento asfáltico 7,5cm de espesor.

Recapado asfáltico en una superficie de 330m x 45m, con pavimento asfáltico de 14cm de espesor. Bacheos (en pavimento asfáltico de km 0,330 a km 1.260).

Demolición de pavimentos y pavimentación (umbral 15, entre km 1.260 a km 1.700) en una superficie de 15.600 m², cuya estructura se compone de: Geotextil, sub base granular con 80cm de espesor, base chancada con 25cm de espesor y pavimento asfáltico con 10cm de espesor.

Retiro y reinstalación de sistema de luces de borde de pista y de Papy (sistema de luces de ayuda para los pilotos en el despegue o aterrizaje) umbral 33.

Señalización de Pista.



GOBIERNO DE CHILE
 MINISTERIO DE OBRAS PUBLICAS
 Dirección Nacional de Aeropuertos

Iniciativa de Inversión N°6: Mejoramiento Aeródromo Villa O'Higgins

Proyecto Productos/ (Bienes o Servicios) Relevantes o Estratégicos	Costo Total Estimado (M\$)	Gasto Efectivo Año 2002 (M\$)	% Ejecución sobre Costo Total	Presupuesto Otorgado Año 2002	% Ejecución sobre presupuesto 2002	N° de Población Beneficiada
Pequeños Aeródromos Mejorados y/o Conservados.	547.588	183.428	33%	183.428	100	600 ***

Nota: (***) La Población Beneficiada corresponde a las comunidades que se encuentran cercanas al o los Aeródromos de la Región respectiva

Descripción: Obra de arrastre, se aplicó doble tratamiento asfáltico en 36.130m², lo que corresponde a la superficie de la pista de 1.300 x 23 mts, Calle de rodaje en 198,5 x 11,5 mts. y plataforma de estacionamiento de aeronaves de 50 x 55,75 mts. Como obras complementarias al proyecto se considera el traslado de un tramo de cierre, pintura de señalización de pista en 1.744 m² y la instalación de alcantarillas en 66 mts. de largo. Este Aeródromo atiende a una de las localidades más apartadas de la Región, cuya población es aproximadamente de 600 habitantes.

Iniciativa de Inversión N°7: Mejoramiento Integral Aeropuerto Presidente Ibañez de Punta Arenas

Proyecto Productos/ (Bienes o Servicios) Relevantes o Estratégicos	Costo Total Estimado (M\$)	Gasto Efectivo Año 2002 (M\$)	% Ejecución sobre Costo Total	Presupuesto Otorgado Año 2002	% Ejecución sobre presupuesto 2002	N° de Población Beneficiada
Aeródromos Mejorados de la Red de Aeródromos de Cobertura Nacional y Aeropuertos Internacionales.	164.960	164.952	100	164.960	100	500.000

Descripción: Mejoramiento de la infraestructura horizontal, con el fin de aumentar la calidad de servicio, en pro de mejorar la seguridad de las operaciones aéreas, así como lograr una mayor disponibilidad de los servicios aeroportuarios.

La obra consistió en un recarpeteo en pista 25 y 30 con aplicación de una carpeta de concreto asfáltico en caliente, de espesor variable, sobre el pavimento asfáltico existente, en una longitud de 175 y 192m respectivamente en un ancho de 36m, hasta la unión con el pavimento existente. Se ejecutó además sello de grietas entre los Kilómetros 1.000 y 2.380 en una longitud de 3.860 y 2.300 mts respectivamente.



GOBIERNO DE CHILE
 MINISTERIO DE OBRAS PUBLICAS
 Dirección Nacional de Aeropuertos

Iniciativa de Inversión N°8: Conservación Aeropuerto Arturo Merino Benítez de Santiago

Proyecto Productos/ (Bienes o Servicios) Relevantes o Estratégicos	Costo Total Estimado (M\$)	Gasto Efectivo Año 2002 (M\$)	% Ejecución sobre Costo Total	Presupuesto Otorgado Año 2002	% Ejecución sobre presupuesto 2002	N° de Población Beneficiada
Aeródromos Conservados de la Red de Aeródromos de Cobertura Nacional y Aeropuertos Internacionales.	169.000	168.017	99%	169.000	99%	5.358.000 pasajeros

Descripción: Denominado Conservación Menor de Pavimentos en general y drenajes del Aeropuerto AMB. En este Aeropuerto se realizaron obras de mantención de pavimentos de hormigón, asfaltos, cercos y perimetral, sellado de grietas y juntas en pista, plataforma, rodajes. Conservación de caminos interiores y estacionamientos. Limpieza de drenajes.

Iniciativa de Inversión N°9: Conservación Pequeños Aeródromos X Región

Proyecto Productos/ (Bienes o Servicios) Relevantes o Estratégicos	Costo Total Estimado (M\$)	Gasto Efectivo Año 2002 (M\$)	% Ejecución sobre Costo Total	Presupuesto Otorgado Año 2002	% Ejecución sobre presupuesto 2002	N° de Población Beneficiada
Pequeños Aeródromos Mejorados y/o Conservados.	376.426	374.323	99,44	376.426	99,44	350.000

Descripción: La obra consistió en despeje de terreno, construcción de marcas de señalización, construcción de cataviento, corte de pasto, construcción de cercos, escarificado, perfilado y compactación, y otras faenas de conservación para los aeródromos de Cucao, Quenac, Rolecha, Contao, Río Negro, Pumalín y Talcán. Los trabajos fueron desarrollados entre los meses de Marzo y Octubre de 2002.

La finalidad de estos aeródromos, es tener una vía rápida de acceso a las zonas más aisladas de la región, debido a su compleja ubicación geográfica. Además de esto, cabe mencionar la importancia que tienen como alternativas en las rutas que siguen los aviones (sobre todo considerando el rigor y ritmo cambiante que tiene el clima, sobre todo los fuertes vientos, característica de la zona), además de realizar rondas médicas; Servicio de Registro Civil; evacuación de enfermos, principalmente. También para poder llegar con cierta facilidad, no siendo menor considerar el tiempo y la seguridad que éstos otorgan



GOBIERNO DE CHILE
MINISTERIO DE OBRAS PUBLICAS
Dirección Nacional de Aeropuertos

Iniciativa de Inversión N°10: Conservación Pequeños Aeródromo XI Región

Proyecto Productos/ (Bienes o Servicios) Relevantes o Estratégicos	Costo Total Estimado (M\$)	Gasto Efectivo Año 2002 (M\$)	% Ejecución sobre Costo Total	Presupuesto Otorgado Año 2002	% Ejecución sobre presupuesto 2002	N° de Población Beneficiada
Pequeños Aeródromos Mejorados y/o Conservados.	697.000	696.199	99,89	697.000	99,89	20.000

Descripción: Conservación global que consiste en la limpieza de terreno, movimiento de tierra, carpeta rodado asfáltica y con material granular, cercos perimetrales, señalización y otras obras complementarias para los aeródromos: Villa O'Higgins, Cochrane, La Junta, Caleta Andrade, Raúl Marín Balmaceda, Chile Chico, Puerto Aysén, Puerto Ibáñez, Cerro Castillo, Río Murta.



GOBIERNO DE CHILE
MINISTERIO DE OBRAS PUBLICAS
Dirección Nacional de Aeropuertos

TRANSFERENCIAS¹⁸

"El Servicio no cuenta con asignación presupuestaria en el subtítulo correspondiente a transferencias."

¹⁸ Considera el monto ejecutado de subtítulo 25 del informe de ejecución presupuestaria del año 2002.
Morandé 59, Santiago. Telefono: 361 2002 y Fax: 698 5048
Página web: www.moptt.cl



GOBIERNO DE CHILE
MINISTERIO DE OBRAS PUBLICAS
Dirección Nacional de Aeropuertos

4. DESAFIOS 2003

El desafío permanente de la Dirección de Aeropuertos es el de mantener la operatividad de toda la infraestructura Aeroportuaria más importante para el país, esto es mantener operativa la Red de Aeropuertos Internacionales, la Red de Aeródromos de Cobertura Nacional y la Red de Pequeños Aeródromos. En este último caso privilegiando la inversión en aquellos Aeródromos que aportan significativamente con una disminución del aislamiento de las zonas apartadas de los grandes centros urbanos y de aquellos que se encuentran en fronteras interiores críticas por asuntos de soberanía.

Según lo anterior, para el año 2003 se espera realizar inversión en los siguientes Aeropuertos o Aeródromos según los productos estratégicos que se mencionan a continuación:

- ✓ Aeródromos Conservados de la Red de Aeródromos de Cobertura Nacional y Aeropuertos Internacionales.

Monto Estimado: \$ 2.535 Millones

Reparación Calles de Rodaje y Desahogo Aeropuerto Chacalluta de Arica
Conservación Aeródromo El Loa de Calama
Conservación Aeropuerto Mataverí de Isla de Pascua
Conservación Aeródromo Carriel Sur de Concepción
Conservación Aeropuerto El Tepual de Puerto Montt
Reposición de los Pavimentos del Aeropuerto Arturo Merino Benítez de Santiago
Conservación menor Aeropuerto Arturo Merino Benítez de Santiago

- ✓ Aeródromos Mejorados de la Red de Aeródromos de Cobertura Nacional y Aeropuertos Internacionales.

Monto Estimado: \$ 308 Millones

Mejoramiento Aeródromo Carriel Sur de Concepción

- ✓ Pequeños Aeródromos Mejorados y/o Conservados.

Monto Estimado: \$ 1.834 Millones

Conservación pequeños Aeródromos X Región
Conservación pequeños Aeródromos XI Región



GOBIERNO DE CHILE
MINISTERIO DE OBRAS PUBLICAS
Dirección Nacional de Aeropuertos

Por otra parte durante el año 2003, la Dirección tiene como desafío el iniciar la construcción de la Segunda Pista del Aeropuerto Arturo Merino Benítez de Santiago. Dicha construcción se realizaría con fondos DGAC por un monto equivalente a los US\$ 70 millones.

Junto con lo anterior, la Dirección prevee Inversión no regionalizable por un monto estimado en \$ 472 Millones, el cual será destinado principalmente a conservaciones menores en varios aeropuertos o Aeródromos del país.

Otro de los desafíos de la DAP será el de seguir cumpliendo con las metas propuestas en el PMG (Programa de mejoramiento de la Gestión) y avanzar en la modernización del Estado en lo que le compete a esta Dirección.



GOBIERNO DE CHILE
MINISTERIO DE OBRAS PUBLICAS
Dirección Nacional de Aeropuertos

Anexos

Definiciones Estratégicas
Indicadores de Desempeño
Programación Gubernamental
Informe de cumplimiento de los compromisos de los Programas Evaluados
Cumplimiento Programa Mejoramiento de Gestión 2002
Indicadores de Gestión Financiera
Indicadores de Recursos Humanos



GOBIERNO DE CHILE
MINISTERIO DE OBRAS PÚBLICAS
Dirección Nacional de Aeropuertos

ANEXO 1: DEFINICIONES ESTRATÉGICAS

FICHA DE IDENTIFICACIÓN AÑO 2003 DEFINICIONES ESTRATÉGICAS

Ley orgánica o Decreto que la rige

Decreto M.O.P. N°850 de 1997; texto refundido, coordinado y sistematizado de la Ley N°15.840 de 1964, orgánica del Ministerio de Obras Públicas.

Misión Institucional

Contribuir al desarrollo del transporte aéreo del país y a cooperar en el mejoramiento de la calidad de vida de la población ubicada en zonas apartadas de los grandes centros urbanos, mejorando y manteniendo operativa la infraestructura aeroportuaria nacional de uso público, mediante la Proyección, Fiscalización, Ejecución y control de los Proyectos, de modo que las Líneas Aéreas, Instituciones Públicas y Privadas, Empresas, Comunidades o Pueblos aislados y Pasajeros del Transporte Aéreo en General, puedan acceder a ella en forma regular y segura.

Objetivos Estratégicos

Número	Descripción
1	Mejorar la administración y uso de los recursos públicos, mediante un mayor control de los procesos desarrollados al interior de la Dirección.
2	Mejorar y mantener operativa la Infraestructura Aeroportuaria nacional de uso público.
3	Mejorar el Programa de Pequeños Aeródromos.



GOBIERNO DE CHILE
 MINISTERIO DE OBRAS PUBLICAS
 Dirección Nacional de Aeropuertos

Productos Estratégicos o Relevantes (bienes y/o servicios)	
Nombre - Descripción	Objetivos Estratégicos a los cuáles se vincula
<p>Aeródromos Conservados de la Red de Aeródromos de Cobertura Nacional y Aeropuertos Internacionales</p> <p>Descripción :Conservación de los Aeródromos o Aeropuertos que integran las redes de cobertura Nacional y de Aeropuertos Internacionales a través de la elaboración, análisis, ejecución y control de los proyectos llevados a cabo por la propia Dirección o por subcontratación</p> <ul style="list-style-type: none"> - Terminales Aéreos Conservados - Pistas, plataformas y calles de rodaje Conservadas 	1,2
<p>Aeródromos Mejorados de la Red de Aeródromos de Cobertura Nacional y Aeropuertos Internacionales</p> <p>Descripción :Mejoramiento de los Aeródromos o Aeropuertos que integran las redes de cobertura Nacional y de Aeropuertos Internacionales a través de la elaboración, análisis, ejecución y control de los proyectos llevados a cabo por la propia Dirección o por subcontratación.</p> <ul style="list-style-type: none"> - Terminales Aéreos Mejorados - Pistas, Calles de Rodajes y Plataformas Mejoradas 	1,2
<p>Pequeños Aeródromos Mejorados y/o Conservados.</p> <p>Descripción :Conservación y/o mejoramiento de los Pequeños Aeródromos ubicados en cada una de las regiones del país y que son fiscales (propiedad del estado) y de uso público a través de la elaboración, análisis, ejecución y control de los proyectos llevados a cabo por la propia Dirección o por Subcontratación</p>	1,2,3



GOBIERNO DE CHILE
MINISTERIO DE OBRAS PUBLICAS
Dirección Nacional de Aeropuertos

Cientes/Beneficiarios/Usuarios
Nombre
Líneas aéreas Nacionales y Extranjeras.
Pasajeros del Transporte Aéreo.
Empresas privadas.
Clubes aéreos.
Instituciones de Fuerzas Armadas y Carabineros.
Dirección General de Aeronáutica Civil
Organismos Públicos y Empresas del Estado
Comunidades o Poblaciones ubicadas en zonas apartadas de los grandes centros urbanos



GOBIERNO DE CHILE
 MINISTERIO DE OBRAS PUBLICAS
 Dirección Nacional de Aeropuertos

ANEXO 2: INDICADORES DE DESEMPEÑO

SET DE INDICADORES QUE APARECEN EN PÁGINA WEB DE DIPRES

Algunos de estos indicadores no corresponde su evaluación por no estar ya considerados dentro del SIG de la Institución.

1. Indicadores presentados en el Proyecto de Ley de Presupuestos 2002

N°	Producto Estratégico al que se Vincula	Indicador	Fórmula de Cálculo	Efectivo 1999	Efectivo 2000	Efectivo 2001	Efectivo 2002	Meta 2003
1	Pequeños Aeródromos Mejorados y/o Conservados.	Eficacia Porcentaje de la Red de Pequeños Aeródromos que se mantiene operativo	$(\text{N}^\circ \text{ de aeródromos operativos} / \text{Total de aeródromos autorizados por la DGAC}) * 100$	n.c.	n.c.	s.i.	90 %	88 %
2	Pequeños Aeródromos Mejorados y/o Conservados.	Eficacia Porcentaje de días en el año en que aeródromos están operativos	$(\text{Sumatoria de días en que está operativo cada aeródromo} / \text{N}^\circ \text{ aeródromos}) / \text{Total de días del Año (365)} * 100$	n.c.	n.c.	s.i.	92 %	n.m.
3	Aeródromos Conservados de la Red de Aeródromos de Cobertura Nacional y Aeropuertos Internacionales, Aeródromos Mejorados de la Red de Aeródromos de Cobertura Nacional y Aeropuertos Internacionales, Pequeños Aeródromos Mejorados y/o Conservados.	Eficiencia Porcentaje de gastos directos por administración de obras en relación a la inversión total	$(\text{Gasto total por administración de obras} / \text{Inversión total}) * 100$	5 %	3 %	8 %	..	n.m.



GOBIERNO DE CHILE
MINISTERIO DE OBRAS PUBLICAS
Dirección Nacional de Aeropuertos

Nota del indicador 1 : Corresponde al Programa de Pequeños Aeródromos y considera el total de pequeños aeródromos autorizados en enero de 2002 por la Dirección General de Aeronáutica Civil. Fue evaluado por el Programa de Evaluación de Proyectos Gubernamentales en el año 2000. No fue posible identificar el subtítulo presupuestario correspondiente.

Nota del indicador 2 : Corresponde al Programa de Pequeños Aeródromos. Fue evaluado por el Programa de Evaluación de Proyectos Gubernamentales en el año 2000. No fue posible identificar el subtítulo presupuestario correspondiente.

Nota del indicador 3 : No se incorporará este indicador en el presupuesto 2003 por la observación realizada en "Descripción"



GOBIERNO DE CHILE
 MINISTERIO DE OBRAS PUBLICAS
 Dirección Nacional de Aeropuertos

INDICADORES DE DESEMPEÑO AÑO 2003

2. Indicadores nuevos

N°	Producto Estratégico al que se Vincula	Indicador	Fórmula de Cálculo	Efectivo 1999	Efectivo 2000	Efectivo 2001	Efectivo 2002	Meta 2003
4	Aeródromos Conservados de la Red de Aeródromos de Cobertura Nacional y Aeropuertos Internacionales, Aeródromos Mejorados de la Red de Aeródromos de Cobertura Nacional y Aeropuertos Internacionales	Eficacia Porcentaje de la Red de Aeródromos de Cobertura Nacional y de Aeropuertos Internacionales que se mantiene operativo (No incluye Pequeños Aeródromos)	$(N^{\circ} \text{ de Aeródromos y Aeropuertos operativos en el año de la Red Internacional y Nacional} / \text{Total de Aeródromos y Aeropuertos de la Red Internacional y Nacional}) * 100$	s.i.	s.i.	s.i.	100 %	96 %
5	Aeródromos Conservados de la Red de Aeródromos de Cobertura Nacional y Aeropuertos Internacionales	Eficacia Porcentaje de Aeródromos Conservados de la Red de Cobertura nacional e Internacional según lo Programado	$(N^{\circ} \text{ de Aeródromos Conservados de la Red Internacional y nacional} / N^{\circ} \text{ de Aeródromos Programados para conservación dentro del año de la Red Internacional y nacional}) * 100$	n.m.	n.m.	n.m.	100 %	86 %
6	Aeródromos Mejorados de la Red de Aeródromos de Cobertura Nacional y Aeropuertos	Eficacia Porcentaje de Aeródromos Mejorados de las Redes de Cobertura Nacional e Internacional según lo	$(N^{\circ} \text{ de Aeródromos Mejorados de la Red Internacional y nacional} / N^{\circ} \text{ de Aeródromos Programados para})$	n.m.	n.m.	n.m.	100 %	100 %



GOBIERNO DE CHILE
 MINISTERIO DE OBRAS PUBLICAS
 Dirección Nacional de Aeropuertos

N°	Producto Estratégico al que se Vincula	Indicador	Fórmula de Cálculo	Efectivo 1999	Efectivo 2000	Efectivo 2001	Efectivo 2002	Meta 2003
	Internacionales	programado	mejoramiento dentro del año de la Red Internacional y nacional)*100					
7	Pequeños Aeródromos Mejorados y/o Conservados.	Eficacia Porcentaje de Aeródromos Conservados y/o Mejorados de la Red de Pequeños Aeródromos según lo programado	(N° de Pequeños Aeródromos Conservados y/o Mejorados/N° de Pequeños Aeródromos Programados para conservación y/o mejoramiento dentro del año)*100	n.m.	n.m.	n.m.	83 %	90 %
8	Aeródromos Conservados de la Red de Aeródromos de Cobertura Nacional y Aeropuertos Internacionales	Eficacia Porcentaje de incidentes y/o accidentes probocados por un mal estado de la infraestructura Horizontal respecto al número de operaciones totales realizadas en las Redes de Ad. Cobertura Nacional e Internacional	(N° de incidentes y/o accidentes en Red Internacional y nacional / N° de operaciones realizadas en Red Internacional y nacional)*100	n.m.	n.m.	n.m.	0.00 %	0.04 %
9	Aeródromos Conservados de la Red de Aeródromos de Cobertura Nacional y Aeropuertos Internacionales	Eficiencia Porcentaje de gastos directos por Administración de Obras de Conservación de la Red Internacional y Nacional respecto a la inversión real en Obras de Conservación de las Redes Internacional y Nacional	(Gasto de Administración de Obras de Conservación de la Red Internacional y Nacional del Sub. 31/Inversión real (Sub. 31) en Obras de Conservación de la Red Internacional y nacional)*100	n.m.	n.m.	n.m.	n.m.	5.5 %
10	Aeródromos Mejorados de la Red de Aeropuertos de	Eficiencia Porcentaje de gastos directos por Administración de Obras de	(Gasto de Administración de Obras de Mejoramiento de la Red Internacional y Nacional	n.m.	n.m.	n.m.	n.m.	5.0 %



GOBIERNO DE CHILE
 MINISTERIO DE OBRAS PUBLICAS
 Dirección Nacional de Aeropuertos

N°	Producto Estratégico al que se Vincula	Indicador	Fórmula de Cálculo	Efectivo 1999	Efectivo 2000	Efectivo 2001	Efectivo 2002	Meta 2003
	Cobertura Nacional y Aeropuertos Internacionales	Mejoramiento de la Red Internacional y Nacional respecto a la inversión real en Obras de Mejoramiento de las Redes Internacional y Nacional	del Sub. 31/Inversión real (Sub. 31) en Obras de Mejoramiento de la Red Internacional y nacional)*100					
11	Pequeños Aeródromos Mejorados y/o Conservados.	Eficiencia Porcentaje de gastos directos por Administración de Obras de Conservación y/o mejoramiento de la Red Pequeños Ads. respecto a la Inversión real en Obras de Conservación y/o Mejoramiento en la Red de P. Ad.	(Gasto de Administración de Obras de Conservación y/o Mejoramiento de Red pequeños ads. del Sub. 31/Inversión real (Sub. 31) en Obras de Conservación y/o Mejoramiento en la Red de P. Ad.)*100	n.m.	n.m.	n.m.	n.m.	5.0 %



GOBIERNO DE CHILE
 MINISTERIO DE OBRAS PUBLICAS
 Dirección Nacional de Aeropuertos

SET DE INDICADORES QUE SE VALIDARON PARA EL PMG 2002 Y QUE CORRESPONDEN AL SIG DE LA INSTITUCION

Producto Estratégico	INDICADOR	FORMULA DE CALCULO	Efectivo 2002	ESTIMADO 2002	META 2003
Aeródromos Conservados de la Red de Aeródromos de Cobertura Nacional y Aeropuertos Internacionales. Aeródromos Mejorados de la Red de Aeródromos de Cobertura Nacional y Aeropuertos Internacionales.	Porcentaje de la Red de Aeródromos de Cobertura Nacional y de Aeropuertos Internacionales que se mantiene operativo (No incluye Pequeños Aeródromos)	Eficacia (N° de Aeródromos y Aeropuertos operativos en el año / Total de Aeródromos y Aeropuertos de la Red) * 100	100%	91%	96%
Aeródromos Conservados de la Red de Aeródromos de Cobertura Nacional y Aeropuertos Internacionales.	% de Aeródromos de Cobertura Nacional e Internacional que son conservados respecto del total de Aeródromos de Cobertura Nacional e Internacional que requieren de una conservación.	Eficacia (N° de Aeródromos de Cobertura Nacional e Internacional Conservados en el año / N° Aeródromos de Cobertura Nacional e Internacional que requieren de Conservación) * 100	43%	20%	20%
Aeródromos Mejorados de la Red de Aeródromos de Cobertura Nacional y Aeropuertos Internacionales.	% de Aeródromos de Cobertura Nacional e Internacional que son Mejorados respecto del total de Aeródromos de Cobertura Nacional e Internacional que requieren de un Mejoramiento.	Eficacia (N° de Aeródromos de Cobertura Nacional e Internacional Mejorados en el año / N° Aeródromos de Cobertura Nacional e Internacional que requieren de Mejoramiento) * 100	14%	20%	20%



GOBIERNO DE CHILE
 MINISTERIO DE OBRAS PUBLICAS
 Dirección Nacional de Aeropuertos

Pequeños Aeródromos Mejorados y/o Conservados.	% de Pequeños Aeródromos que son conservados y/o mejorados respecto del total de Pequeños Aeródromos que requieren de una conservación y/o mejoramiento.	Eficacia (N° de Pequeños Aeródromos Conservados y/o Mejorados en el año / N° de Pequeños Aeródromos que requieren de Conservación y/o Mejoramiento) * 100	61%	20%	20%
Pequeños Aeródromos Mejorados y/o Conservados.	Porcentaje de la Red de Pequeños Aeródromos que se mantiene operativa en el año	Eficacia (N° de Pequeños Aeródromos operativos en el año / Total de Pequeños Aeródromos autorizados por la DGAC al inicio del año) * 100	89,6%	86%	88%
Aeródromos Conservados de la Red de Aeródromos de Cobertura Nacional y Aeropuertos Internacionales.	Porcentaje de incidentes y/o accidentes probocados por un mal estado de la infraestructura Horizontal respecto al número de operaciones totales realizadas en las Redes de Ad. Cobertura Nacional e Internacional	Eficacia (N° de incidentes y/o accidentes en Red Internacional y nacional / N° de operaciones realizadas en Red Internacional y nacional) *100	0,00%	0,04%	0,04%
INSTITUCIONAL	Porcentaje de encuestas de percepción de clientes cuya nota es igual o superior a 6 (Escala 1 a 10)	Calidad (N° de encuestas con nota ponderada igual o superior a 6 / N° de encuestas contestadas)*100	-	-	75%



GOBIERNO DE CHILE
 MINISTERIO DE OBRAS PUBLICAS
 Dirección Nacional de Aeropuertos

Aeródromos Conservados de la Red de Aeródromos de Cobertura Nacional y Aeropuertos Internacionales.	Porcentaje de Inversión identificada ejecutada en obras de conservación en Red de Aeródromos de Cobertura Nacional y Aeropuertos Internacionales	Economía (suma monto de inversión ejecutada año t en obras de conservación/ Suma monto de Inversión identificada año t en obras de Conservación)*100	99%	95%	98%
Aeródromos Mejorados de la Red de Aeródromos de Cobertura Nacional y Aeropuertos Internacionales.	Porcentaje de Inversión identificada ejecutada en obras de mejoramiento en Red de Aeródromos de Cobertura Nacional y Aeropuertos Internacionales	Economía (suma monto de inversión ejecutada año t en obras de mejoramiento/ Suma monto de Inversión identificada año t en obras de mejoramiento)*100	100%	95%	98%
Pequeños Aeródromos Mejorados y/o Conservados.	Porcentaje de Inversión identificada ejecutada en Pequeños Aeródromos	Economía (suma monto de inversión ejecutada año t en Pequeños Aeródromos/ Suma monto de Inversión identificada año t en Pequeños Aeródromos)*100	99%	95%	98%
INSTITUCIONAL	% de Gastos Inherentes sobre el Presupuesto de Capital (St. 31)	Eficiencia (Gastos Inherentes DAP / Presupuesto de Capital) * 100	20,0%	20,0%	15,0%



GOBIERNO DE CHILE
 MINISTERIO DE OBRAS PUBLICAS
 Dirección Nacional de Aeropuertos

Aeródromos Conservados de la Red de Aeródromos de Cobertura Nacional y Aeropuertos Internacionales.	Porcentaje de Días del año en que Aeropuerto Arturo Merino Benítez estuvo no operativo por mantención de infraestructura Horizontal.	Eficacia (Número de días equivalente en que Aeropuerto estuvo no operativo / 365 días) * 100	2%	2%	2%
Aeródromos Conservados de la Red de Aeródromos de Cobertura Nacional y Aeropuertos Internacionales.	Porcentaje de días del año en que, en promedio, las redes de Aeródromos de Cobertura Nacional y Aeropuertos Internacionales no estuvieron operativas. (No considera Ap. AMB)	Eficacia (N° de días promedio en que las redes de Aeródromos de Cobertura Nacional y Aeropuertos Internacionales estuvieron no operativas / 365) * 100	5%	5%	5%
Pequeños Aeródromos Mejorados y/o Conservados.	Porcentaje de Días del año en que, en promedio, la Red de Pequeños Aeródromos no estuvo operativa	Eficacia (N° promedio de días del año en que Red de Pequeños Aeródromos no estuvo Operativa / 365) * 100	8%	10%	10%
Aeródromos Conservados de la Red de Aeródromos de Cobertura Nacional y Aeropuertos Internacionales.	% de Pistas que cumplen con PCI >= 55	Eficacia (N° de Pistas con PCI >=55 / Total de pistas en que se aplica PCI) * 100	95%	95%	95%



GOBIERNO DE CHILE
 MINISTERIO DE OBRAS PUBLICAS
 Dirección Nacional de Aeropuertos

ANEXO 3: PROGRAMACIÓN GUBERNAMENTAL

<i>Acción</i>	<i>Objetivo Asociado a la Acción</i>	<i>Producto estratégico o relevantes (bienes y/o servicio) al que se vincula</i>	<i>Resultado</i>
Potenciar el Programa de Pequeños Aerodromos	Realizar Conservación o Mejoramiento de por lo menos 16 Pequeños Aeródromos ubicados entre las Regiones X y XI	Pequeños Aeródromos Conservados y o Mejorados	Cumplido Parcialmente: De los 16 Pequeños Aeródromos comprometidos, se ha terminado su conservación en 14 de ellos (88%) faltando el término en dos de ellos, los cuales en promedio poseen un avance del 87%.
Mantener Operativa Red de Aeropuertos Internacionales	Ejecutar 6 proyectos de Conservación o Mejoramiento que favorecen a igual número de Aeropuertos: Cerro Moreno de Antofagasta, Mataverí de Isla de Pascua, Carriel Sur de Concepción, El Tepual de Puerto Montt, Presidente C. Ibañez de Pta. Arenas y Arturo Merino de Santiago.	- Aeródromos Conservados de la Red de Aeródromos de Cobertura Nacional y Aeropuertos Internacionales - Aeródromos Mejorados de la Red de Aeródromos de Cobertura Nacional y Aeropuertos Internacionales	Cumplido parcialmente: 5 proyectos terminados de los 6 comprometidos. Faltando por terminar Carriel SUR
Potenciar Programa de Concesiones	Ejecutar Ante-proyecto para el Aeropuerto Chacalluta de Arica Ejecutar Ante-proyecto Nuevo Aeropuerto IV Región.	- Aeródromos Conservados de la Red de Aeródromos de Cobertura Nacional y Aeropuertos Internacionales - Aeródromos Mejorados de la Red de Aeródromos de Cobertura Nacional y Aeropuertos Internacionales	100% Cumplido
Mantener Operativa Red de Aerodromos de Cobertura Nacional	Ejecutar un Proyecto de Conservación del aeródromo Cañal Bajo de Osorno.	- Aeródromos Conservados de la Red de Aeródromos de Cobertura Nacional y Aeropuertos Internacionales - Aeródromos Mejorados de la Red de Aeródromos de Cobertura Nacional y Aeropuertos Internacionales	Cumplido. Inversión ejecutada en más de un 98%



GOBIERNO DE CHILE
MINISTERIO DE OBRAS PUBLICAS
Dirección Nacional de Aeropuertos

Las principales causas de cumplimientos parciales en dos de las acciones señaladas en cuadro anterior son:

- ✓ No se pudo terminar Carriel SUR a tiempo debido a la modificación presupuestaria que quitó los fondos asignados al proyecto lo que implicó realizar la obra con fondos DGAC (Dirección General de Aeronáutica). Esto último retrasó el inicio de las obras dado el trámite legal que debía llevarse a cabo. Esta situación fue con acuerdo entre las partes, incluido Hacienda.
- ✓ No se ha podido cumplir con el compromiso 100% dada la modificación presupuestaria (disminución) realizada durante el año en los montos a invertir en Pequeños Aeródromos



GOBIERNO DE CHILE
MINISTERIO DE OBRAS PUBLICAS
Dirección Nacional de Aeropuertos

ANEXO 4: INFORME DE CUMPLIMIENTO DE LOS COMPROMISOS DE LOS PROGRAMAS EVALUADOS¹⁹

INFORME PRELIMINAR DE CUMPLIMIENTOS DE COMPROMISOS
AL 31 DE DICIEMBRE DE 2002
Fecha del Informe :07-03-2003 11:40:28

Programa: PEQUEÑOS AERÓDROMOS REGIONALES
Ministerio: MINISTERIO DE OBRAS PUBLICAS
Servicio: DIRECCION DE AEROPUERTOS
Año evaluación: 2000

Compromisos	Cumplimientos
<p>Elaboración de metodología de evaluación de Pequeños Aeródromos</p> <p>El CIAPEP (Curso Interamericano en Preparación y Evaluación de Proyectos del Instituto de Economía de la PUC) elaboró un Estudio de Metodología de Evaluación de Pequeños Aeródromos. Dicha metodología será revisada y ajustada, en conjunto con MIDEPLAN, para su utilización en la evaluación de proyectos de Pequeños Aeródromos.</p> <p>El estudio debía estar finalizado en diciembre del año 2000.</p>	<p>Con fecha 18 de Junio del 2002 y según Memorandum 051/425 del Jefe del Departamento de Inversiones de MIDEPLAN, se pone en vigencia en el Sistema Nacional de Inversiones la Metodología de Evaluación de Pequeños Aeródromos. Se exigirá su aplicación para obtener la recomendación técnica económica de todas las iniciativas de inversión que ingresen al SNI a contar del 1° de Julio del 2002. Al mismo tiempo, queda establecido que la capacitación que dictará MIDEPLAN a los profesionales DAP será durante el 2° Semestre del año en curso, en fecha a coordinar.</p>
<p>Validación Marco Lógico y Diseño Sistema de Monitoreo.</p> <p>Se Revisará y validará la matriz de marco lógico con definición de indicadores para el seguimiento y evaluación del programa, la cual deberá ser concordante con los indicadores definidos en la metodología de evaluación ex -ante que estará disponible en el 2° semestre del próximo año.</p>	<p>Se revisó Matriz de Marco Lógico por el equipo de trabajo conformado al interior de la DAP para tal efecto, durante los días 25 y 26 de Junio. En dicha ocasión se identificaron los indicadores posibles de utilizar y la información necesaria para evaluar tales indicadores. La principal conclusión obtenida, es que la información necesaria debe ser aportada por los organismos que utilizan de alguna forma la infraestructura, dado que para la DAP, el acceder a dicha información por iniciativa propia resultaría de un alto costo, lo cual no es la idea del Programa. La DAP enviará informe con las principales conclusiones, junto con las recomendaciones o iniciativas que se deben desarrollar para poner en operación la Matriz de Marco Lógico aprobada, el cual será entregado en Agosto. Dado que para poder poner en marcha la matriz de marco lógico es necesario establecer una perfecta coordinación entre los organismos informantes, entre ellos el Ministerio de Hacienda, una de las principales recomendaciones del equipo de trabajo es que se lleve a cabo dicha Matriz en las Direcciones Regionales VIII y XI como plan piloto al igual que los centros de costos que se llevan actualmente.</p>
<p>Se diseñará un procedimiento para recoger la</p>	<p>En informe DAP enviado con fecha 29-08-2002 se señalaba el procedimiento</p>

¹⁹ La información respecto de las medidas adoptadas corresponde al programa de evaluación de proyectos gubernamentales que dirige la Dirección de Presupuestos.



GOBIERNO DE CHILE
MINISTERIO DE OBRAS PUBLICAS
Dirección Nacional de Aeropuertos

información que permite cuantificar los indicadores definidos.	a seguir para recopilar la información tanto para la evaluación de los proyectos como para el análisis de los indicadores. Analizada nuevamente tal situación, la DAP optó por seguir utilizando los antiguos procedimientos de recolección de información sin la mediación de otros organismos. Es decir, la DAP decidió llevar este tema adelante tal como lo había estado haciendo en el pasado, es decir pedir la información a los organismos pertinentes a través de las Direcciones Regionales, quienes serán los encargados de enviarla al Nivel Central para evaluar los indicadores y al mismo tiempo la utilizarán para justificar los posibles proyectos que se pretendan realizar. La información a solicitar no debiera producir inconvenientes en los organismos involucrados ya que se estimó que es posible de obtener sin mediar otros organismos en el tema. De existir dificultades en el acceso a la información, se enviarán solicitudes formales a los Directivos Superiores de las Institución involucradas con copia a los organismos que fiscalizan el actuar de la DAP (MIDEPLAN en el caso de de los Proyectos y Hacienda en el caso de la Evaluación del Programa). Al fecha, el sistema a funcionado adecuadamente con algunos retrasos en la obtención de la información.
Revisión de Propuesta Metodológica Se revisará la propuesta presentada por CIAPEP y definición de recategorización	Se revisó la propuesta metodológica por el equipo de trabajo, al mismo tiempo se diseñó una nueva propuesta de recategorización, la cual debe ser afinada y aprobada por la DAP. Esta nueva propuesta nace de las falencias detectadas o consideraciones no incluidas en la propuesta del CIAPEP y en la Metodología de Evaluación de Pequeños Aeródromos ya aprobada, las cuales se detallarán en el informe con las principales conclusiones de la DAP, el cual será enviado a DIPRES una vez que este esté completamente aprobado por la DAP (a más tardar 31 de Agosto).
Análisis de la propuesta de viabilidad de cobro por el uso del suelo. Análisis de la propuesta de viabilidad de cobro por el uso de los aeródromos. Este tema lo resuelve la Dirección General de Aeronáutica Civil, por lo cual la Dirección de Aeropuertos (DAP) se debe coordinar con ella.	A la fecha, no se ha tenido respuesta por parte de la DGAC. Sin embargo, se debe destacar lo siguiente: En el caso de las Provincias de Llanquihue, Chiloé, Aysén y Magallanes, las aeronaves que tengan sus bases de operación en dichos lugares están exentas del pago de tasas según Ley N°17.382 vigente a la fecha, lo que implicaría un proyecto de Ley para su derogación. Como no existe dotación DGAC en todos los pequeños Aeródromos, resulta difícil hacer cobro de tasas en cada uno de ellos, por este motivo, las aeronaves que operan en dichos Pequeños Aeródromos pagan una tasa Operacional anual que les permite efectuar operaciones en cualquiera de estos aeródromos. El mantener personal DGAC en cada Aeródromo sería de un alto costo para la Institución. En este sentido, se recomienda seguir adelante y aprovechar la actual Metodología de Pequeños Aeródromos, la cual permite discriminar entre aquellos Aeródromos que si tienen un aporte social para el país y los que no. En este último caso, se opta por dejar el aeródromo y no invertir más en él o se pasa a los privados que si estén interesados en que siga existiendo dicha infraestructura. Esto permitirá con el tiempo, reducir la infraestructura en manos del Estado que requiere de inversión y por lo tanto soltar recursos que pueden ser aprovechados en otras instancias. Con todo, la DAP volverá a insistir sobre el Tema con la DGAC
La metodología de evaluación de pequeños aeródromos que se implemente podrá definir los requisitos de información que deberá contemplar la conservación de la infraestructura existente.	Durante la capacitación dictada por MIDEPLAN con fecha 21 de Octubre del 2002 con respecto a la Metodología de Evaluación de Pequeños Aeródromos, quedó claro que toda iniciativa debe pasar por la aprobación de MIDEPLAN debido principalmente a que no se quiere que se invierta, aunque sea una



GOBIERNO DE CHILE
MINISTERIO DE OBRAS PUBLICAS
Dirección Nacional de Aeropuertos

	<p>conservación mínima, en aquellos aeródromos que no tienen un aporte social al país. Por lo tanto, la DAP deberá presentar siempre a MIDEPLAN sus iniciativas de inversión y consecuentemente, solicitar recursos para ello.</p> <p>Por lo tanto queda descartado un presupuesto mínimo de inversión en conservación en Pequeños Aeródromos.</p>
Establecimiento de un sistema de Centro de Costos. Presentación de un diseño preliminar para cuantificar o estimar los costos de administración (personal, de bienes y servicios) del Programa Pequeños Aeródromos.	El Sistema se implementó como plan piloto para pequeños aeródromos de la VIII y IX regiones.
Presentación de costos.	Se definirán los indicadores respectivos a más tardar el 16 de Agosto.



ANEXO 5: CUMPLIMIENTO PROGRAMA DE MEJORAMIENTO DE LA GESTIÓN 2002

Áreas de Mejoramiento	Sistemas	Objetivos de Gestión				Prioridad	Ponderador	Cumple
		Etapas de Desarrollo o Estados de Avance						
		I	II	III	IV			
Recursos Humanos	Capacitación				✓	MEDIANA	10%	✓
	Higiene-Seguridad y Mejoramiento de Ambientes de Trabajo				✓	MEDIANA	10%	✓
	Evaluación de Desempeño				✓	MEDIANA	10%	✓
Atención a Usuarios	Oficina de Información, Reclamos y Sugerencias. OIRS				✓	MENOR	2%	✓
	Simplificación de Tramites				✓	MENOR	3%	✓
Planificación / Control de Gestión	Planificación / Control de Gestión				✓	ALTA	15%	✓
Auditoria Interna	Auditoria Interna				✓	ALTA	15%	✓
Desconcentración	Compromisos de Desconcentración 2000-2002 y C. Adicionales				✓	ALTA	15%	✓
Administración Financiera	Sistema de Compras y Contrataciones del Sector Público			✓		ALTA	15%	✓
	Administración Financiero-Contable				✓	MENOR	3%	✓
Enfoque de Género	Enfoque de Género	✓				MENOR	2%	✓

Porcentaje Total de Cumplimiento 100%

SISTEMAS EXIMIDOS / MODIFICACIÓN DE CONTENIDO DE ETAPA

Sistemas	Justificación
Administración Financiero-Contable	<u>Se modifica</u> : Se cumplirá a través del envío de los informes al Servicio / Departamento responsable de remitir esta información a Contraloría General de la República y Dirección de Presupuesto.



GOBIERNO DE CHILE
 MINISTERIO DE OBRAS PUBLICAS
 Dirección Nacional de Aeropuertos

ANEXO 6: INDICADORES DE GESTIÓN FINANCIERA ²⁰

Indicadores de ejecución presupuestaria	Fórmula de cálculo	Resultados		Avance ²¹
		2001	2002	
Porcentaje del gasto de operación sobre gasto total ²²	$[\text{Gasto operación (Subtit. 21 + Subtit. 22)} / \text{Gasto total}] * 100$	22,88%	28,89%	79,2 Descendente
Porcentaje del gasto de operación destinada a gasto en personal	$[\text{Gasto en personal (Subtit. 21)} / \text{Gasto de operación (Subtit. 21 + Subtit. 22)}] * 100$	91,49%	91,38	99,88 Ascendente
Porcentaje del gasto en honorarios sobre el gasto total en personal	$[\text{Gasto en Honorarios (Subtit. 21, Item 03, Asig. 001)} / \text{gasto en personal (Subtit. 21)}] * 100$	0,00%	0,00%	0,00
Porcentaje del gasto en honorarios sobre el gasto total	$[\text{Honorarios (Subtit. 21+ asoci. a unid. o prog. del Subtit. 25 + asoci. estudios y proy. de Inv. Subtit. 31)} / \text{Total del Gasto}] * 100$	2,04%	3,32%	61,44 Descendente
Porcentaje de inversión ejecutada sobre el total de la inversión identificada ²³	$[\text{Inversión ejecutada} / \text{inversión identificada}^{24}] * 100$	99,66%	99,64%	99,98 Ascendente
Porcentaje de inversión sobre el gasto total	$[\text{Inversión (Subtit. 30 al 33)} / \text{gasto total}] * 100$	76,43%	69,53%	90,97 Ascendente
Porcentaje de los ingresos de operación sobre el total de ingresos ²⁵	$[\text{Ingresos de operación (Subtit. 01)} / \text{Ingreso total}] * 100$	0,06%	0,07%	116,67 Ascendente
Porcentaje de la recuperación de préstamos sobre el total de ingresos generados	$[\text{Recuperación de préstamos (Subtit. 05)} / \text{Ingreso total}] * 100$	-	-	-

²⁰ Los resultados se obtienen de las cifras actualizadas en moneda del año 2002, de la columna "Presupuesto Ejecutado" de los informes mensuales de ejecución presupuestaria enviados a la DIPRES. El factor para expresar pesos del año 2001 en pesos del año 2002 es 1.0249.

²¹ : "El avance corresponde a un índice con una base 100, de tal forma que un valor mayor a 100 indica mejoramiento, un valor menor a 100 corresponde a un deterioro de la gestión y un valor igual a 100 muestra que la situación se mantiene. Para calcular este avance, es necesario determinar el sentido de los indicadores en ascendente o descendente. El indicador es ascendente cuando mejora la gestión a medida que el valor del indicador aumenta y es descendente cuando mejora el desempeño a medida que el valor del indicador disminuye".

²² Corresponde al gasto total neto, esto es, sin considerar el servicio de la deuda pública ni el saldo final de caja.

²³ Considera sólo los subtítulos 30 ISAR: inversión sectorial de asignación regional y 31 inversión real presentados en los informes mensuales de ejecución presupuestaria de los años 2001 y 2002.

²⁴ Corresponde a la fracción de la inversión del presupuesto cuyos proyectos y estudios de inversión identificados por decreto por la Dirección de Presupuesto, para ser ejecutados durante el año.

²⁵ Corresponde al ingreso total neto, esto es, sin considerar el saldo inicial de caja.



GOBIERNO DE CHILE
 MINISTERIO DE OBRAS PUBLICAS
 Dirección Nacional de Aeropuertos

ANEXO 7: INDICADORES DE GESTIÓN DE RECURSOS HUMANOS

Indicadores de Recursos Humanos

Indicadores	Fórmula de Cálculo	Resultados ²⁶		Avance 27
		2001	2002	
<i>Días No Trabajados</i> Promedio Mensual Número de días no trabajados por funcionario. ²⁸	$(\text{N}^\circ \text{ de días de licencias médicas, días administrativos y permisos sin sueldo año } t/12) / \text{Dotación Efectiva año } t$	1.56	1.26	124 Descendente
<i>Rotación de Personal</i> Porcentaje de egresos del servicio respecto de la dotación efectiva.	$(\text{N}^\circ \text{ de funcionarios que han cesado en sus funciones o se han retirado del servicio por cualquier causal año } t / \text{Dotación Efectiva año } t) * 100$	2.42	3.66	66 Descendente
<i>Rotación de Personal</i> Porcentaje de egresos de la dotación efectiva por causal de cesación. <ul style="list-style-type: none"> • Funcionarios jubilados • Funcionarios fallecidos • Retiros voluntarios • Otros 	$(\text{N}^\circ \text{ de funcionarios Jubilados año } t / \text{Dotación Efectiva año } t) * 100$	0	1.24	0 Descendente
	$(\text{N}^\circ \text{ de funcionarios fallecidos año } t / \text{Dotación Efectiva año } t) * 100$	0	0	0
	$(\text{N}^\circ \text{ de retiros voluntarios año } t / \text{Dotación efectiva año } t) * 100$	0	1.22	0 Descendente
	$(\text{N}^\circ \text{ de otros retiros año } t / \text{Dotación efectiva año } t) * 100$	0	2.44	0 Descendente
	Razón o Tasa de rotación	$\text{N}^\circ \text{ de funcionarios ingresados año } t / \text{N}^\circ \text{ de funcionarios en egreso año } t) * 100$	0	80

²⁶ La información corresponde al período Junio 1999-Mayo 2001 y Junio 2000-Mayo 2002, exceptuando los indicadores relativos a capacitación y evaluación del desempeño en que el período a considerar es Enero 2001-Diciembre 2001 y Enero 2002-Diciembre 2002.

²⁷ *El avance corresponde a un índice con una base 100, de tal forma que un valor mayor a 100 indica mejoramiento, un valor menor a 100 corresponde a un deterioro de la gestión y un valor igual a 100 muestra que la situación se mantiene. Para calcular este avance, es necesario determinar el sentido de los indicadores en ascendente o descendente. El indicador es ascendente cuando mejora la gestión a medida que el valor del indicador aumenta y es descendente cuando mejora el desempeño a medida que el valor del indicador disminuye*.

²⁸ El informe considera un período de doce meses entre el primero de Junio de 2001 y el 31 de Mayo de 2002, por lo tanto se debe dividir por 12 para obtener el promedio mensual.



GOBIERNO DE CHILE
 MINISTERIO DE OBRAS PUBLICAS
 Dirección Nacional de Aeropuertos

Indicadores	Fórmula de Cálculo	Resultados ²⁶		Avance 27
		2001	2002	
<i>Grado de Movilidad en el servicio</i> Porcentaje de funcionarios de planta ascendidos respecto de la Planta Efectiva de Personal.	$(\text{N}^\circ \text{ de Funcionarios Ascendidos}) / (\text{N}^\circ \text{ de funcionarios de la Planta Efectiva}) * 100$	0	3.66	100 Ascendente
<i>Grado de Movilidad en el servicio</i> Porcentaje de funcionarios a contrata contratados en grado superior respecto del N° de funcionarios a contrata Efectiva.	$(\text{N}^\circ \text{ de funcionarios contratados en grado superior, año t}) / (\text{Contrata Efectiva año t}) * 100$	0	66	100 Ascendente
<i>Capacitación y Perfeccionamiento del Personal</i> Porcentaje de Funcionarios Capacitados en el año respecto de la Dotación efectiva.	$(\text{N}^\circ \text{ funcionarios Capacitados año t} / \text{Dotación efectiva año t}) * 100$	51	37.26	73 Ascendente
Porcentaje de becas ²⁹ otorgadas respecto a la Dotación Efectiva.	$\text{N}^\circ \text{ de becas otorgadas año t} / \text{Dotación efectiva año t} * 100$	0	0	0
<i>Capacitación y Perfeccionamiento del Personal</i> Promedio anual de horas contratadas para capacitación por funcionario.	$(\text{N}^\circ \text{ de horas contratadas para Capacitación año t} / \text{N}^\circ \text{ de funcionarios capacitados año t})$	40.48	37.56	93 Ascendente
<i>Grado de Extensión de la Jornada</i> Promedio mensual de horas extraordinarias realizadas por funcionario.	$(\text{N}^\circ \text{ de horas extraordinarias diurnas y nocturnas año t} / 12) / \text{Dotación efectiva año t}$	16	14	114 Descendente

29 Considera las becas para estudios de pregrado, postgrado y/u otras especialidades.



GOBIERNO DE CHILE
 MINISTERIO DE OBRAS PUBLICAS
 Dirección Nacional de Aeropuertos

<i>Indicadores</i>	<i>Fórmula de Cálculo</i>	<i>Resultados²⁶</i>		<i>Avance 27</i>
		<i>2001</i>	<i>2002</i>	
<i>Evaluación del Desempeño³⁰</i> Distribución del personal de acuerdo a los resultados de las calificaciones del personal.	Lista 1 % de Funcionarios	99.99	96.8	97 Ascendente
	Lista 2 % de Funcionarios	0	3.2	0 Descendente
	Lista 3 % de Funcionarios	0.01	0	0 Descendente
	Lista 4 % de Funcionarios	0	0	0 Descendente

³⁰ Esta información se obtiene de los resultados de los procesos de evaluación de los años correspondientes.