



GOBIERNO DE CHILE
MINISTERIO DE OBRAS PUBLICAS
Dirección de Vialidad

***BALANCE DE GESTION INTEGRAL
AÑO 2002
DIRECCION DE VIALIDAD***

SANTIAGO DE CHILE

Morandé, N°59, Santiago - Teléfono: 3613102 y Fax: 6986622
Página web: www.vialidad.cl



GOBIERNO DE CHILE
MINISTERIO DE OBRAS PÚBLICAS
Dirección de Vialidad

INDICE

1. Carta del Director	2
2. Identificación de la Institución	4
Leyes y Normativas que rigen el Funcionamiento de la Institución	4
Organigrama y Ubicación en la Estructura del Ministerio	5
Principales Autoridades	7
Definiciones Estratégicas	8
Distribución de Oficinas a Nivel Regional	10
Recursos Humanos	11
Recursos Financieros	13
3. Resultados de la Gestión	16
Cuenta Pública de los Resultados	16
Cumplimiento de Compromisos Institucionales	23
Avances en materias de Gestión	23
Proyectos de Ley	32
Proyectos de Inversión	32
Transferencias	34
4. Desafíos 2003	35
Anexos	
Definiciones Estratégicas	37
Indicadores de Desempeño	39
Programación Gubernamental	41
Informe de cumplimiento de los compromisos de los Programas Evaluados	42
Cumplimiento Programa Mejoramiento de Gestión 2002	44
Indicadores de Gestión Financiera	44
Indicadores de Recursos Humanos	45



GOBIERNO DE CHILE
MINISTERIO DE OBRAS PÚBLICAS
Dirección de Vialidad

1. CARTA DEL DIRECTOR / JEFE DE SERVICIO



MARIO FERNÁNDEZ RODRIGUEZ
Director de Vialidad (S)

Quiero hacer referencia a dos grandes temas que marcaron la gestión del año 2002, el relativo a los proyectos y lo relacionado con lo institucional.

En lo relacionado con la ejecución de proyectos se debe hacer mención que el programa de obras originalmente diseñado para el ejercicio presupuestario 2002 se vio afectado por dos factores fundamentales. En primer lugar la situación de emergencias provocadas por los temporales ocurridos, lo que obligó al servicio a hacer reasignaciones presupuestarias para abordarlas, implicando la postergación de algunos proyectos, y en segundo lugar, el atraso en las licitaciones de algunos contratos nuevos, derivado de la tramitación requerida para operar con el sistema de diferimientos según protocolo existente entre el MOP y el Ministerio de Hacienda. Aún así, la Dirección de Vialidad cumplió en un 99,22 % de inversión respecto a lo asignado en la Ley de Presupuesto 2002. Por otra parte, según se observa en el texto de este balance, hubo un satisfactorio cumplimiento de los compromisos adquiridos.

En lo organizacional, durante 2002 se creó la Subdirección de Regiones, con el propósito de implementar la regionalización efectiva de la Dirección, de acuerdo con la decisión institucional y las políticas, criterios y orientaciones de modernización impartidas por el Supremo Gobierno.

Por otra parte, ha habido un importante avance en algunas acciones para el mejoramiento de la gestión, principalmente en lo que a la ejecución de proyectos se refiere. Tales acciones son: rediseño de las funciones del Inspector Fiscal en orden a su fortalecimiento profesional y de gestión de proyectos; incorporación de conceptos de calidad según ISO 9000 a contratistas y consultores y al interior de la Dirección; desarrollo de nuevos estudios de planificación en orden a mejorar el alcance y control del proyecto; aplicación de técnicas de análisis valorativo para mejorar el valor del proyecto con consecuentes ahorros en la inversión.

Dichas acciones implican nuevos procedimientos, cambios culturales y de gestión, por lo que no son implantables rápidamente. Aún así el avance en el diseño ha sido importante. El paso siguiente es su puesta en práctica, lo que traerá consigo una mejora trascendental en los resultados.



GOBIERNO DE CHILE
MINISTERIO DE OBRAS PÚBLICAS
Dirección de Vialidad

En el ámbito de la Modernización del Estado se destaca el desarrollo de un Sistema de Recursos Humanos que ha mostrado exitosamente sus bondades en las primeras pruebas y que permitirá dar un salto cualitativo importante en la administración de las personas de la organización.

Respecto al Programa de Mejoramiento de la Gestión (PMG) y su evaluación final de 2002, los evaluadores han medido un cumplimiento de un 95% de los compromisos, lo que permite que los funcionarios podrán acceder al incentivo máximo del programa (% de la remuneraciones).

DESAFIOS 2003

Respecto a programas específicos de obras se destaca dos que tienen carácter de emblemáticas. La primera de ellas implica un fuerte impulso al proyecto de la red vial Interlagos, que compromete a las regiones IX y X, dando un carácter turístico a dicha red, con un estándar que se ha definido de conectividad y seguridad vial en una primera etapa, para posteriormente ir mejorando el estándar de los caminos que conforman la red. Asimismo, cabe resaltar como gran obra la continuación del acceso sur al puerto de Valparaíso, conocido como camino La Pólvora, cuya inversión en el período 2003-2006 será superior a los MM\$ 40.000.-

Por otra parte se continuará con la implantación de una serie de acciones enmarcadas dentro de las políticas del MOP, tendientes a lograr mostrar una mayor transparencia en los procesos de licitación de obras, estudios y servicios, tales como el uso obligatorio de información a través del portal Chilecompras y la restricción impuesta en Ley de Presupuesto 2003 a cualquier otro tipo de mecanismo para licitar que no sea a través de Propuesta Pública. En lo relativo a la gestión de proyectos, se deberá continuar con la implantación de las acciones de innovación estudiadas y desarrolladas en 2002. Esto implica un proceso largo en el tiempo pero trascendental para el mejoramiento de la gestión de la Dirección de Vialidad.

Finalmente, la Dirección de Vialidad se ha propuesto, como política general, privilegiar la conservación del patrimonio vial, invirtiendo más en el mantenimiento de los caminos existentes que en la ejecución de nuevas obras viales.

Mario Fernández Rodríguez
Director de Vialidad (S)



GOBIERNO DE CHILE
MINISTERIO DE OBRAS PÚBLICAS
Dirección de Vialidad

2. IDENTIFICACIÓN

LEYES Y NORMATIVAS QUE RIGEN EL FUNCIONAMIENTO DE LA INSTITUCIÓN

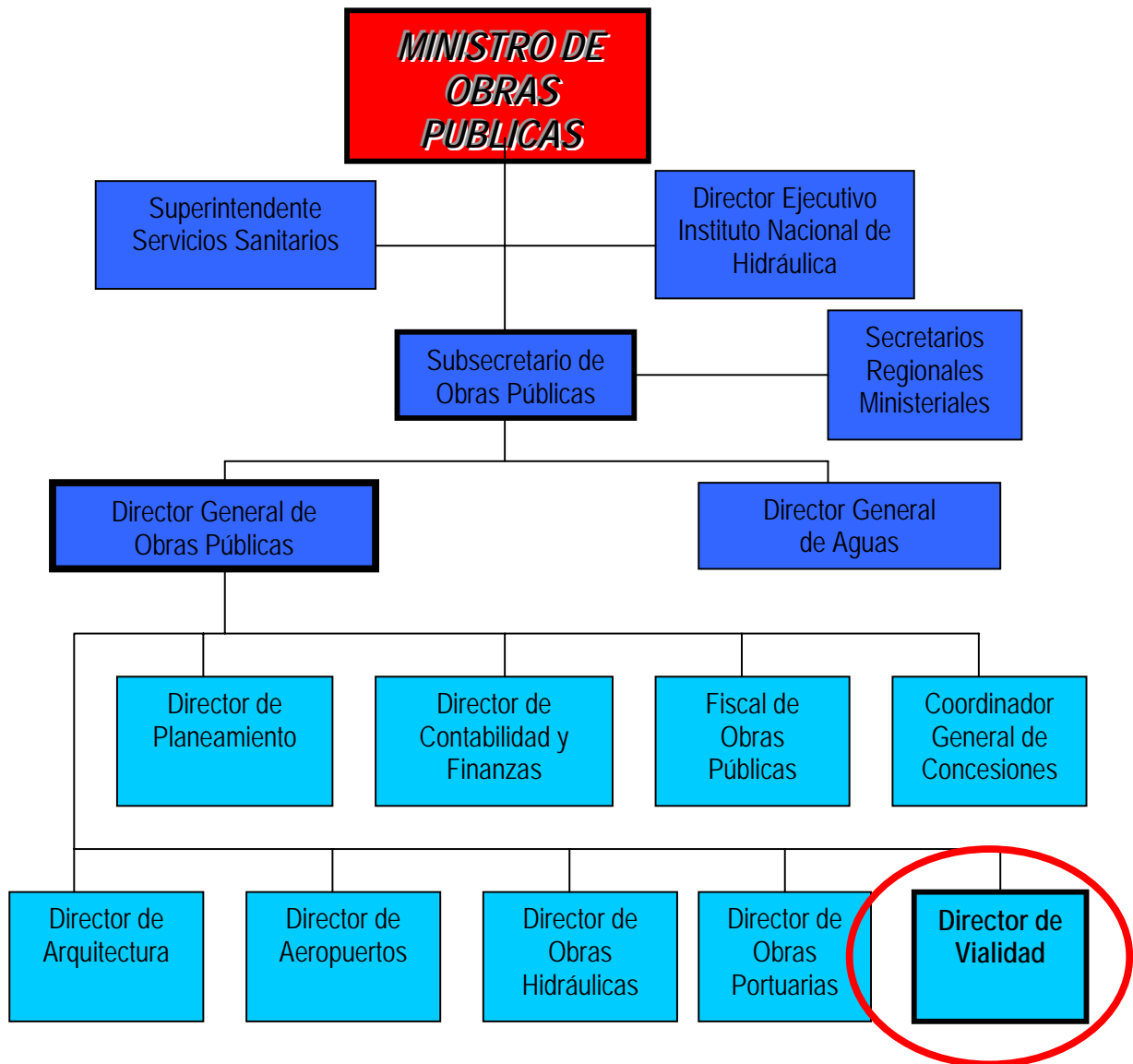
La Dirección de Vialidad se rige fundamentalmente por el DFL 850 de 1997, que aprueba el Texto Refundido, Coordinado y Sistematizado de la Ley N°15.840 de 1964.

Existen, además las siguientes disposiciones legales que dicen relación con la Dirección de Vialidad:

- Decreto MOP N°15 de 1992. Reglamento para contratos de obras públicas.
- Decreto MOP N°48 de 1994. Reglamento para contratos de trabajo de consultoría.
- Decreto MOP N°900 de 1996. Ley de Concesiones y su reglamento.

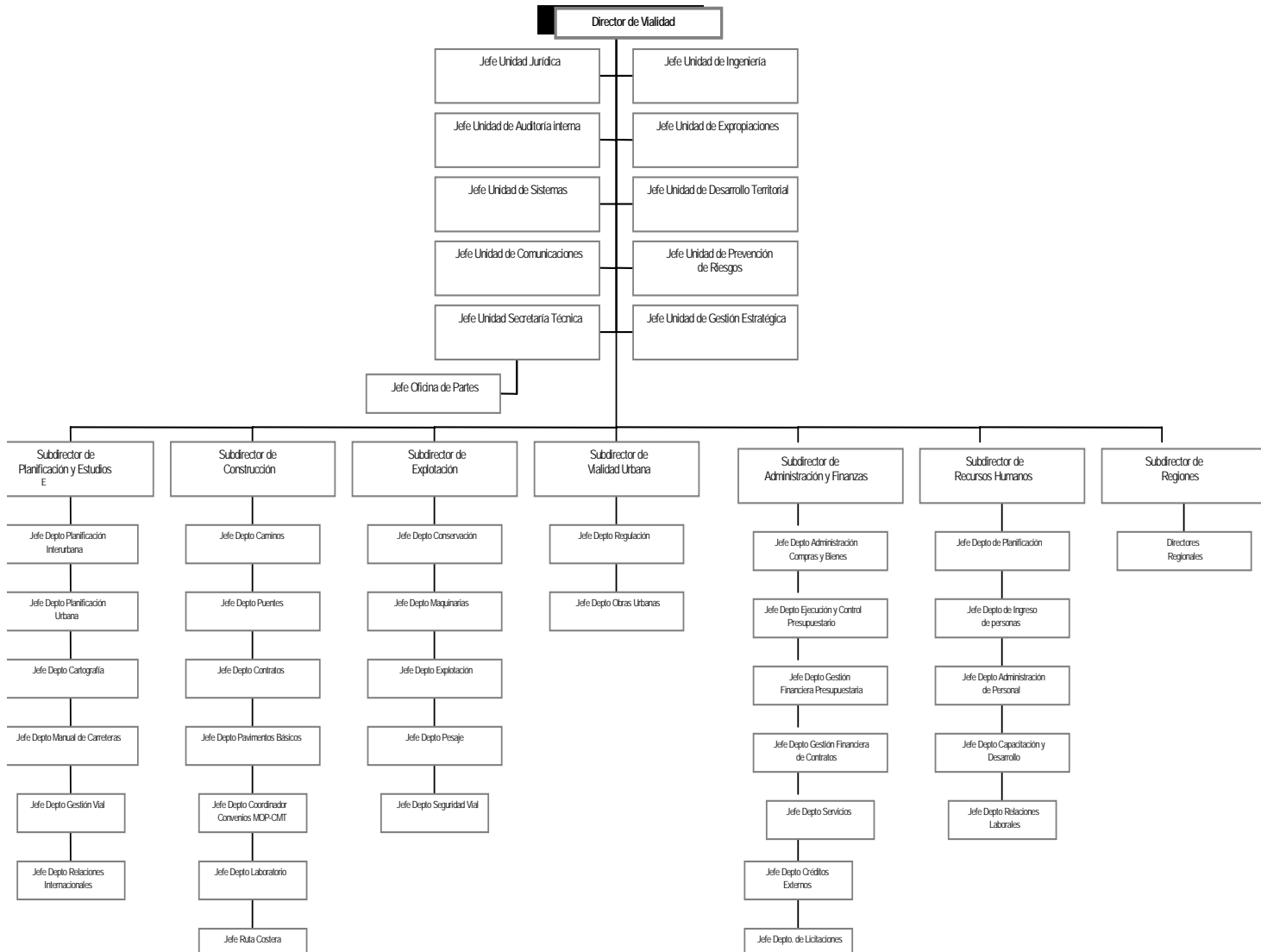


UBICACIÓN EN LA ESTRUCTURA DEL MINISTERIO





ORGANIGRAMA DE LA DIRECCIÓN DE VIALIDAD*





GOBIERNO DE CHILE
MINISTERIO DE OBRAS PÚBLICAS
Dirección de Vialidad

PRINCIPALES AUTORIDADES

CARGO	NOMBRE
Director de Vialidad	Eduardo Arriagada
Subdirector de Planificación y Estudios	Eduardo Soto
Subdirector de Construcción	Mario Fernández
Subdirector de Explotación	Mario Anguita
Subdirector de Vialidad Urbana	Jose Miguel Ortega
Subdirector de Regiones	Victor Serrano
Subdirector de Administración y Finanzas	Sergio Cortés
Subdirector de Recursos Humanos	Leslie Faure



GOBIERNO DE CHILE
MINISTERIO DE OBRAS PÚBLICAS
Dirección de Vialidad

DEFINICIONES ESTRATÉGICAS

Misión

Mejorar la conectividad entre los chilenos y entre Chile y los países de la región, planificando, proyectando, construyendo, conservando y explotando oportunamente la infraestructura vial necesaria para el desarrollo del país y su gente, resguardando su calidad, respetando el medio ambiente e incorporando sistemáticamente tecnologías innovadoras en el ámbito vial y de transporte.

Objetivos Estratégicos

1. Desarrollar y mantener la infraestructura vial de acuerdo a la planificación programada, con el fin de mejorar la conectividad entre los chilenos y entre Chile y los países de la región.
2. Incorporar innovaciones tecnológicas viales, que permitan mejorar los niveles de eficiencia y calidad en las obras viales.
3. Incorporar los instrumentos de gestión ambiental y territorial en cada una de las etapas del ciclo de vida de los proyectos viales. Al incorporar la variable medioambiental y territorial a los proyectos, se espera mitigar al máximo el impacto negativo que pudiera provocar la obra en su entorno y anticipar problemas que habitualmente generan aumentos de presupuesto y plazo
4. Lograr una regionalización efectiva. A través de esto se espera traspasar atribuciones a las Direcciones Regionales en todas aquellas áreas que permitan mejorar la gestión global del servicio.
5. Priorizar el Mantenimiento y la explotación sobre la construcción de nuevos caminos. El propósito del mantenimiento vial es conservar los estándares del servicio prestado. La conservación de caminos está adquiriendo una importancia cada vez mayor en el país, ya que a través de ella se evitará incurrir en altos costos de reposición y costos de operación y tiempo de usuario en el futuro.
6. Mejorar la efectividad en la cadena de toma de decisiones mediante el reforzamiento de la figura del Inspector Fiscal.

La Dirección de Vialidad es la Institución que más invierte en el país. La inversión en infraestructura vial se hace a través de contratos de Estudios y de Obras. El personero responsable a través del cual se ejecutan los contratos con el sector privado es el Inspector Fiscal, por lo que es de suma importancia POTENCIAR dicha función, a través de un rediseño que considere los siguientes ámbitos: atribuciones, funciones, perfil del cargo y apoyo de la organización. A través del reforzamiento de la figura del Inspector Fiscal la institución mejorará eficiencia en procesos y por ende en su gestión global.



GOBIERNO DE CHILE
MINISTERIO DE OBRAS PÚBLICAS
Dirección de Vialidad

Productos Estratégicos o Relevantes (bienes y/o servicios)

Infraestructura Vial

La Dirección de Vialidad desarrolla la Infraestructura Vial del País. En la generación de ese producto intervienen tres grandes procesos que explican el ciclo de vida de los proyectos viales, los cuales son Planificación, Construcción y Mantenimiento y Explotación

Estos procesos dan origen a Subproductos de Infraestructura Vial, siendo estos:

- Planificación de la Infraestructura Vial
- Construcción de las Obras de Infraestructura Vial
- Mantenimiento y explotación de la Infraestructura Vial

Clientes

La Dirección de Vialidad como resultado final de sus procesos operativos , entrega como producto la **Infraestructura Vial**, lo que beneficia a la **Comunidad en General**. Sin embargo es posible hacer una separación de CLIENTES por SUBPRODUCTOS asociados:

Subproductos	Clientes
Planificación y Estudios	Gobiernos Regionales, Municipios, Organismos Ministeriales
Construcción	Transportistas, Usuarios Motorizados, ciclistas, Peatones, Comunidad del área geográfica del proyecto
Mantenimiento y Explotación	Transportistas, Usuarios Motorizados, ciclistas, Peatones, Comunidad del área geográfica del proyecto



DISTRIBUCIÓN DE OFICINAS A NIVEL REGIONAL

<i>REGION</i>		<i>NÚMERO DE OFICINAS</i>	
		<i>Regionales</i>	<i>Provinciales</i>
I	Tarapacá	1	1
II	Antofagasta	1	3
III	Atacama	1	3
IV	Coquimbo	1	3
V	Valparaíso	1	6
VI	Libertador B. O'Higgins	1	3
VII	Maule	1	4
VIII	Bío-Bío	1	4
IX	Araucanía	1	2
X	Los Lagos	1	5
XI	Aysén	1	3
XII	Magallanes	1	3
R.M.	R. Metropolitana	1	6
	TOTAL	13	46



RECURSOS HUMANOS

REGION ¹		AÑO 2002	
		DOTACIÓN EFECTIVA ²	GASTO EN PERSONAL ³ M\$
I	Tarapacá	167	1.030.335
II	Antofagasta	100	573.778
III	Atacama	93	578.743
IV	Coquimbo	141	910.937
V	Valparaíso	222	1.325.413
RM	Región Metropolitana	1.095	8.277.635
VI	Libertador B. O'Higgins	183	1.040.444
VII	Maule	289	1.487.289
VIII	Bío-Bío	461	2.041.412
IX	Araucanía	369	2.010.132
X	Los Lagos	378	2.092.050
XI	Aysén	169	1.286.790
XII	Magallanes	125	982.099
TOTAL		3.792	23.637.057

1 El Personal del "nivel central" o "casa matriz" está incluido en el total de la región donde se encuentra localizada físicamente.

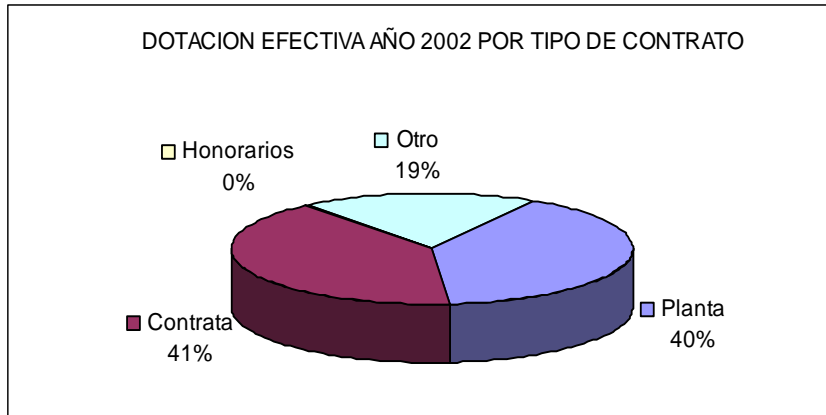
2 Dotación efectiva a Diciembre del año 2002

3 Corresponde al total del subtítulo 21 por región, cuyo total se informa en el informe de ejecución presupuestaria del año 2002



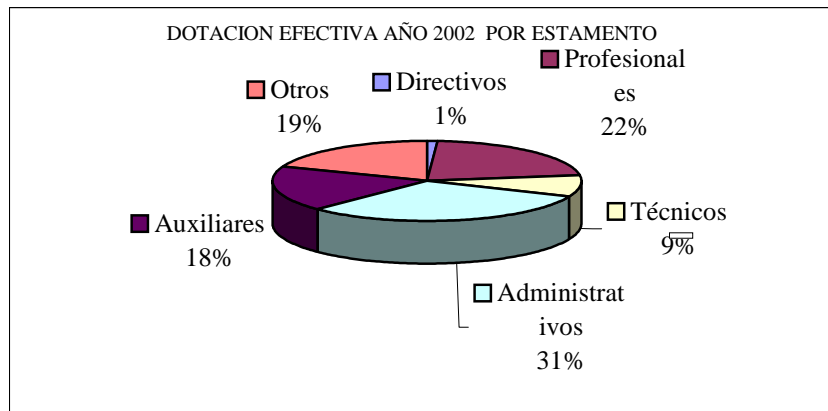
DOTACION EFECTIVA AÑO 2002 POR TIPO DE CONTRATO

<i>Dotación Efectiva(11) año 2002 Por tipo de contrato</i>	
<i>Planta</i>	1.531
<i>Contrata</i>	1.537
<i>Honorarios(2)</i>	3
<i>Otro</i>	721
TOTAL	3.792



DOTACION EFECTIVA AÑO 2002 POR ESTAMENTO

<i>Dotación Efectiva(1) año 2002 Por Estamento</i>	
<i>Directivos</i>	42
<i>Profesionales</i>	824
<i>Técnicos</i>	331
<i>Administrativos</i>	1.177
<i>Auxiliares</i>	697
<i>Otros</i>	721
TOTAL	3.792



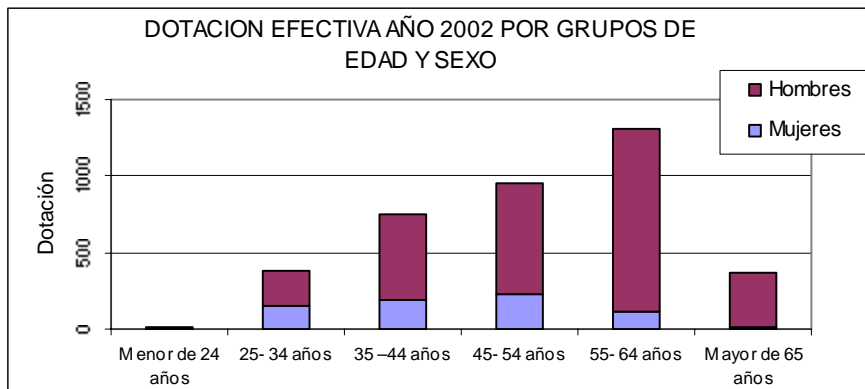
1) Corresponde al personal permanente del servicio o institución, es decir: personal de planta, contrata, honorarios asimilado a grado, profesionales de la ley N° 15.076, jornales permanentes y otro personal permanente. Cabe hacer presente que el personal contratado a honorarios a suma alzada no corresponde a la dotación efectiva de personal.

(2) Considera sólo el tipo "honorario asimilado a grado".



DOTACION EFECTIVA AÑO 2002 POR GRUPO DE EDAD Y SEXO

<i>Dotación efectiva año 2002 por grupos de edad y sexo</i>			
<i>Grupos de edad</i>	<i>Mujeres</i>	<i>Hombres</i>	<i>Total</i>
<i>Menor de 24 años</i>	7	8	15
<i>25- 34 años</i>	153	232	385
<i>35 -44 años</i>	188	561	749
<i>45- 54 años</i>	225	731	956
<i>55- 64 años</i>	119	1.193	1.312
<i>Mayor de 65 años</i>	10	365	375
TOTAL	702	3.090	3.792

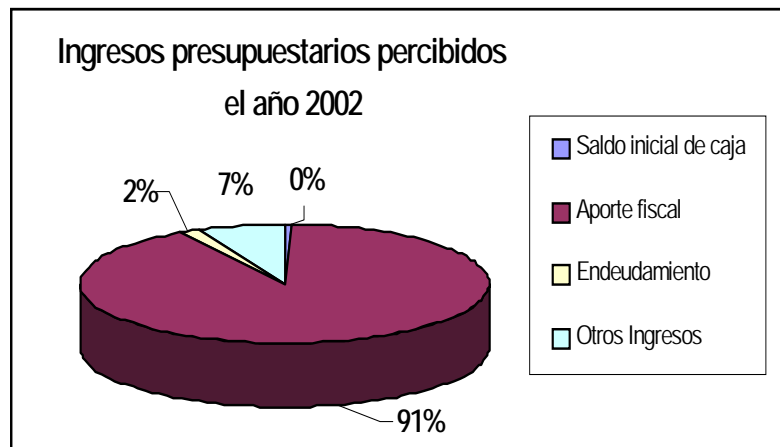




RECURSOS FINANCIEROS

INGRESOS PRESUPUESTARIOS PERCIBIDOS EL AÑO 2002 POR TIPO DE INGRESO

Ingresos presupuestarios percibidos 1(1) el año 2002 por tipo de ingreso	
Descripción	Monto M\$
Saldo inicial de caja	1.641.571
Aporte fiscal	304.917.869
Endeudamiento (2)	6.086.926
Otros Ingresos (3)	23.273.638
TOTAL	335.920.004



(1) Esta información corresponde a los informes mensuales de ejecución presupuestaria del año 2002.

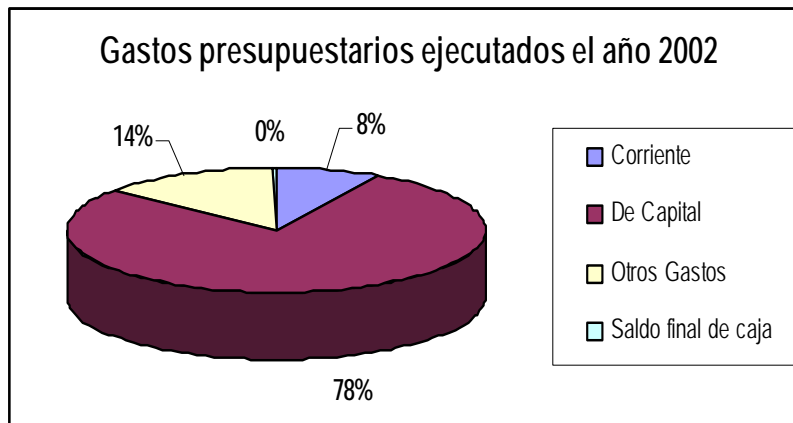
(2) Corresponde a los recursos provenientes de créditos de organismos multilaterales.

(3) Incluye todos los ingresos no considerados en alguna de las categorías anteriores.



GASTOS PRESUPUESTARIOS EJECUTADOS EL AÑO 2002 POR TIPO DE GASTO

Gastos Presupuestarios ejecutados año 2002 por tipo de gasto	
Descripción	Monto M\$
Corriente (1)1	27.432.955
Transferencias Corrientes (2)	0
De Capital (3)	261.524.087
Otros Gastos (4)	45.782.351
Saldo final de caja	1.180.611
TOTAL	335.920.004



(1) Los gastos Corrientes corresponden a la suma de los subtítulos 21, subtítulo 22 y subtítulo 23.

(2) Corresponde al subtítulo 25.

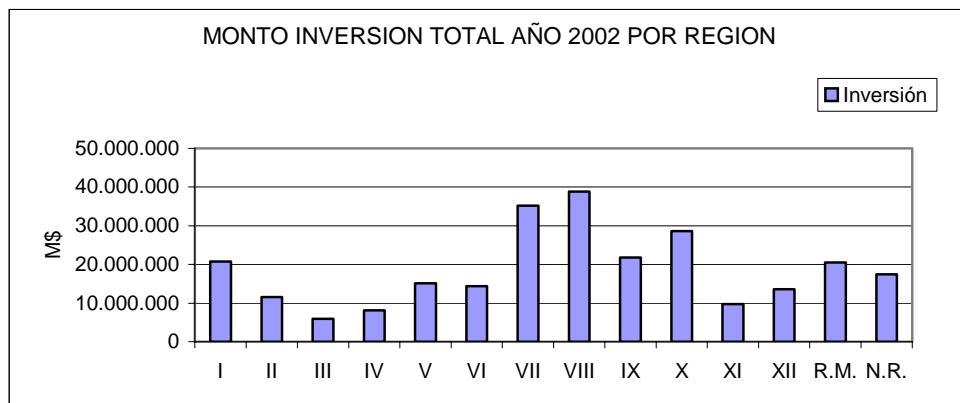
(3) Los gastos de Capital corresponden a la suma de los subtítulos 30, subtítulo 31, subtítulo 33 más el subtítulo 32 ítem 83, cuando corresponda.

(4) Incluye todos los gastos no considerados en alguna de las categorías anteriores



INVERSION (1)

REGION	MONTO REGION M\$	REGION/TOTAL%
I	20.767.902	7,9
II	11.590.116	4,4
III	5.908.682	2,3
IV	8.123.503	3,1
V	15.097.035	5,8
VI	14.381.222	5,5
VII	35.177.400	13,5
VIII	38.841.936	14,9
IX	21.794.300	8,3
X	28.605.241	10,9
XI	9.716.503	3,7
XII	13.553.289	5,2
RM	20.487.834	7,8
No regionalizable(2)	17.479.124	6,7
TOTAL	261.524.086	100,0



(1) Considera el monto ejecutado de los subtítulos 30, 31, 32 ítem 83 y 33 del informe de ejecución presupuestaria del año 2002. En el subtítulo 31 no se considera el ítem 74.

(2) Considera el monto ejecutado del subtítulo 31, ítem 74 del informe de ejecución presupuestaria del año 2002



GOBIERNO DE CHILE
MINISTERIO DE OBRAS PÚBLICAS
Dirección de Vialidad

TRANSFERENCIAS

"El Servicio no cuenta con asignación presupuestaria en el subtítulo correspondiente a transferencias"



3. RESULTADOS DE LA GESTION

CUENTA PUBLICA DE LOS RESULTADOS

BALANCE GLOBAL

Los resultados de la gestión 2002 de la Dirección de Vialidad fueron en general satisfactorios.

El desempeño en materia de conservación de obras viales estuvo dentro de lo esperado.

En materia de reposición de caminos pavimentados de la red troncal (caminos nacionales), que constituía un producto prioritario de la Programación Gubernamental 2002 (Ver Anexo N° 3) se cumplió solamente un 87 % de la meta comprometida (140 Kms). Como contrapartida la reposición de pavimentos en el conjunto de la red vial pavimentada superó ampliamente las expectativas (264,5 Kms).

En materia de reposición de puentes hubo una notable disminución con respecto al año 2001, disminución que se compensa con el aumento experimentado en materia de construcción de puentes.

En materia de construcción y/o mejoramiento de caminos de tierra o ripio se superó en un 78% los resultados del año 2001, en tanto que en materia de construcción de caminos pavimentados los resultados del año 2002 fueron un 5,4 % inferiores a los del año 2001

En relación con la Programación Gubernamental 2002 se cumplieron las metas propuestas en 4 de las 5 acciones principales comprometidas.

En relación con el Programa de Mejoramiento de la Gestión (PMG) 2002 el cumplimiento global en las 7 áreas estratégicas de gestión con sus 11 sistemas asociados fue de un 95 %, lo que le significó obtener la totalidad del incentivo salarial de 3% para el personal.

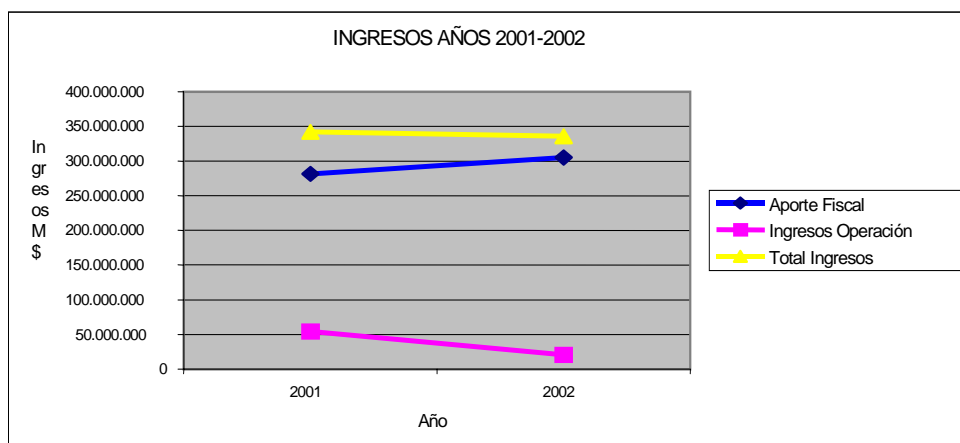


INGRESOS

Los Ingresos de Operación del año 2002 fueron inferiores en un 62.4 % a los del 2001. Esto se debe al traspaso de los peajes a las concesionarias de las rutas concesionadas. Como contraparte el Aporte Fiscal en el 2002 fue un 8,3 % mayor que en el 2001. Este mayor Aporte Fiscal, sin embargo, no alcanzó a compensar la pérdida de Ingresos de Operación, como consecuencia de lo cual el Total de Ingresos del 2002 fue un 1,7 % inferior al del 2001

INGRESOS AÑOS 2001 – 2002

Clasificación de ingresos	Año 2001 Monto M\$	Año 2002 Monto M\$
Saldo inicial de caja	3.075	1.641.571
Ingresos de Operación	54.602.875	20.400.282
Ventas de Activos	13.324	32.383
Recuperación de Préstamos		0
Transferencias		0
Otros Ingresos	2.741.608	2.838.502
Endeudamiento	3.597.398	6.086.926
Aporte Fiscal	288.304.370	304.917.869
Operaciones Años Anteriores		2.471
TOTAL INGRESOS	350.262.650	335.920.004



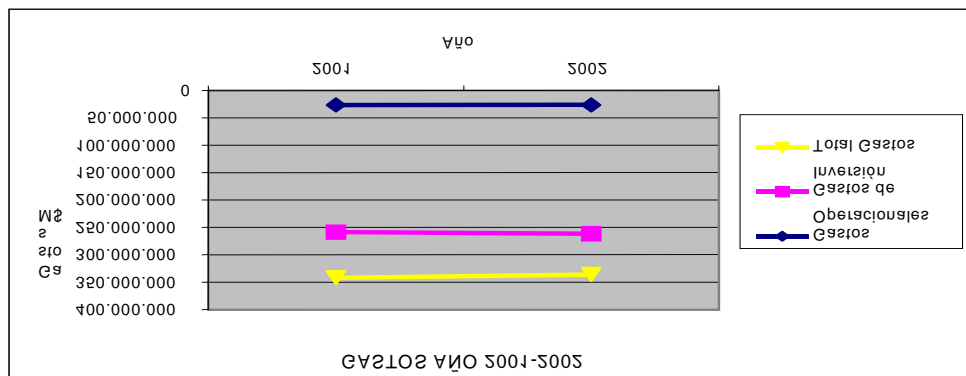


GASTOS

En el año 2002 disminuyeron los Gastos Operacionales (en un 0,5%) y las Transferencias Corrientes (en un 100%) con respecto al 2001, en tanto que los Gastos de Inversión aumentaron (en un 1,2 %). Sin embargo, el Total de Gastos el 2002 fue inferior (en un 1,7 %) al del 2001.

GASTOS AÑOS 2001 – 2002

Clasificación de gastos	Año 2001 Monto M\$	Año 2002 Monto M\$
Gasto en personal	24.900.970	25.300.131
Bienes y servicios de consumo	2.172.788	2.132.824
Bienes y servicios para producción		0
Transferencias corrientes	8.994.522	0
Inversión sectorial de asignación regional	16.562.383	9.260.448
Inversión real	248.644.840	252.263.639
Inversión financiera	-330.018	0
Transferencias de capital		0
Servicio de la deuda pública	47.635.302	45.782.351
Operaciones Años Anteriores		
Compromisos Años Anteriores		
Saldo Final de Caja	1.681.861	1.180.611
TOTAL GASTOS	350.262.650	335.920.004





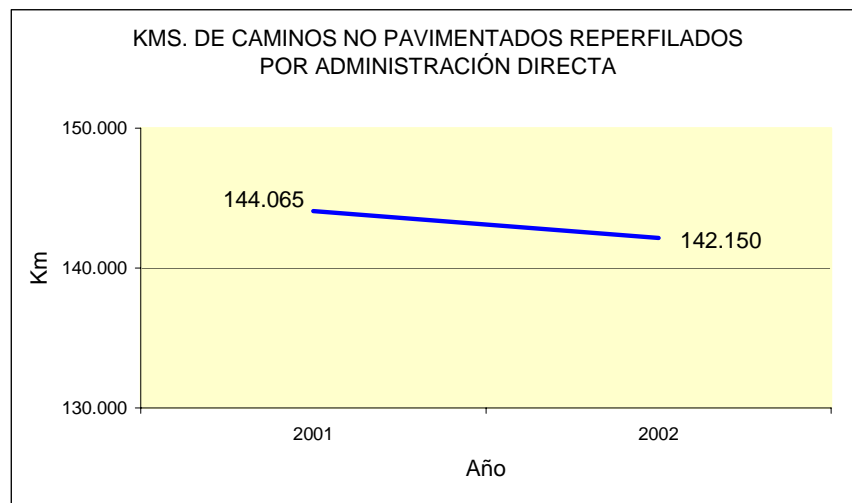
RESULTADOS A NIVEL DE PRODUCTOS ESTRATÉGICOS

1. Conservación de Obras Viales

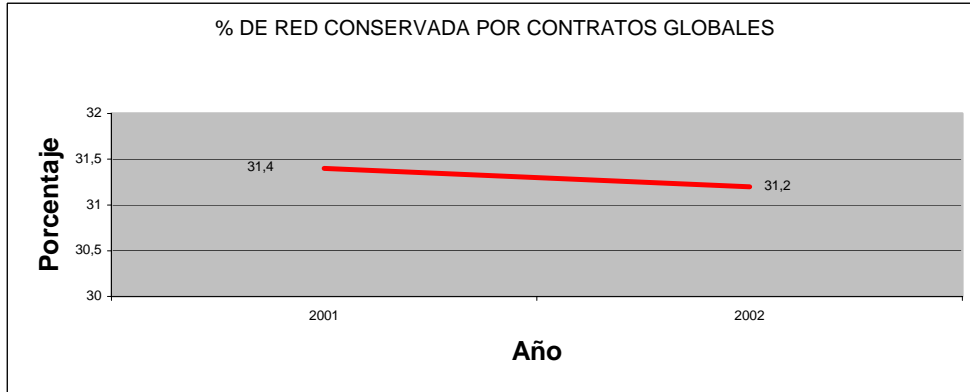
La Conservación de Obras Viales tuvo en el año 2002 un desempeño similar al del año 2001, experimentando una pequeña variación a la baja.

INDICADORES DE DESEMPEÑO DEL PRODUCTO CONSERVACION DE OBRAS VIALES

Indicador	Fórmula de cálculo	Resultados		Avance ¹	
		2001	2002	sentido	Indice
Reperfilado de caminos no pavimentados por Administración Directa	Kms de caminos no pavimentados reperfilados por Administración Directa	144.065	142.150	A	99
Conservación de caminos mediante contratos globales	(Kms de caminos conservados mediante contratos globales/ Total Kms de caminos de la Red Vial)*100	31,4	31,2	A	99



¹ "El avance corresponde a un índice con base 100, de tal forma que un valor mayor a 100 indica mejoramiento, un valor menor a 100 corresponde a un deterioro de la gestión y un valor igual a 100 muestra que la situación se mantiene. Para calcular este avance, es necesario determinar el sentido de los indicadores en ascendente (A) o descendente (D). El indicador es ascendente cuando mejora la gestión a medida que el valor del indicador aumenta y es descendente cuando mejora el desempeño a medida que el indicador disminuye".

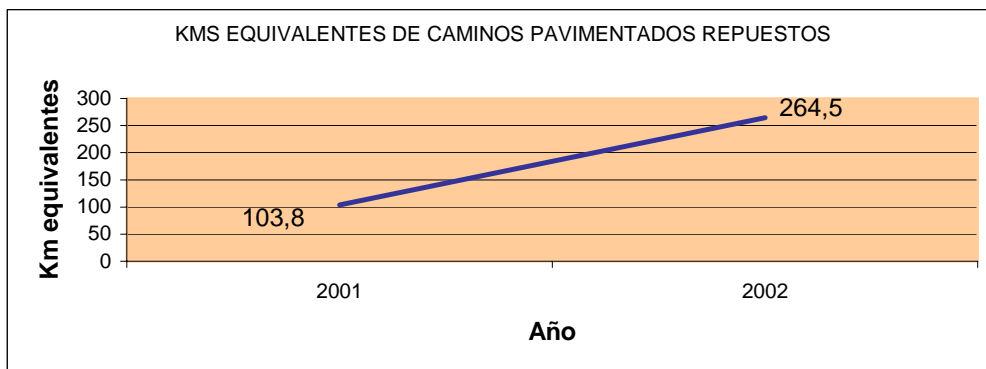


2. Reposición de Obras Viales

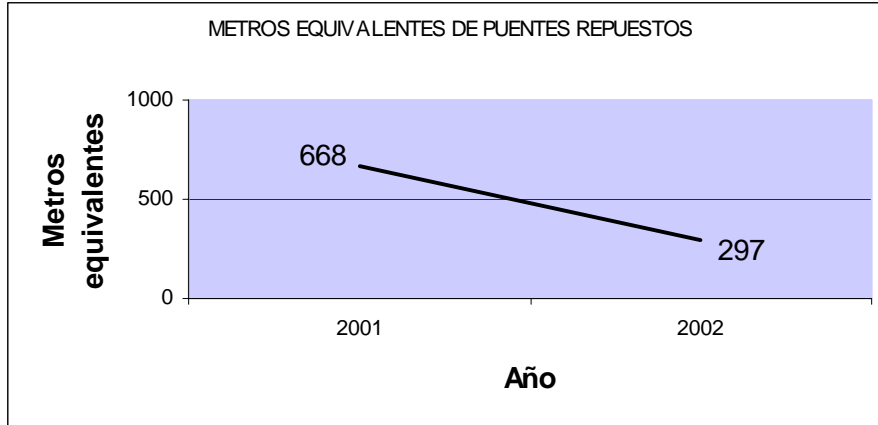
La Reposición de Obras Viales experimentó en el 2002 un notable aumento con respecto al 2001 en lo que a reposición de caminos pavimentados se refiere y una notable disminución en lo referente a reposición de puentes, disminución que se compensa con el aumento experimentado por la construcción de puentes.

INDICADORES DE DESEMPEÑO DEL PRODUCTO REPOSICION DE OBRAS VIALES

Indicador	Fórmula de cálculo	Resultados		Avance ¹	
		2001	2002	sentido	Indice
Reposición de caminos pavimentados	Kms equivalentes ² de caminos pavimentados repuestos	103,8	264,5	A	255
Reposición de puentes	Mts. Equivalentes de puentes repuestos	668	297	A	44



1. ¹ "El avance corresponde a un índice con base 100, de tal forma que un valor mayor a 100 indica mejoramiento, un valor menor a 100 corresponde a un deterioro"



3. Construcción de Obras Viales

La Construcción de Obras Viales experimentó un notable aumento con respecto 2001 en lo que a construcción de caminos de tierra o ripio y a construcción de puentes se refiere y una pequeña disminución en lo referente a construcción de caminos pavimentados.

INDICADORES DE DESEMPEÑO DEL PRODUCTO CONSTRUCCION DE OBRAS VIALES

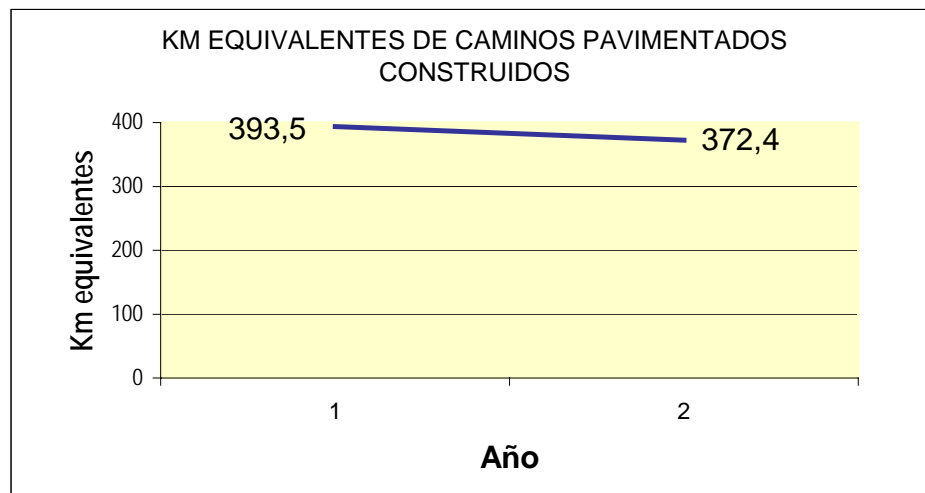
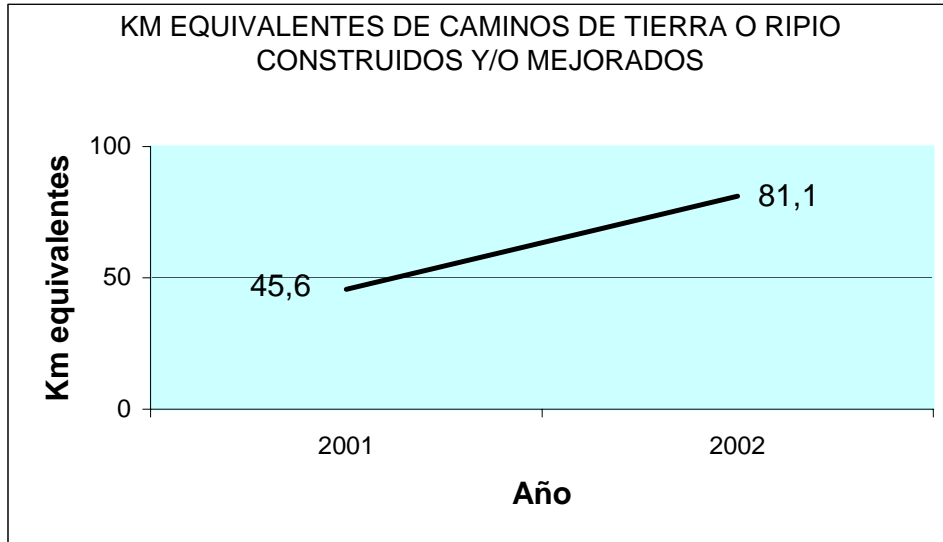
Indicador	Fórmula de cálculo	Resultados		Avance ¹	
		2001	2002	sentido	Indice
Construcción y/o Mejoramiento de caminos de tierra o ripio	Kms equivalentes ² de caminos de tierra o ripio construidos y/o mejorados	45,6	81,1	A	178
Construcción de caminos pavimentados	Kms equivalentes de caminos pavimentados construidos	393,5	372,4	A	95
Construcción de puentes	Mts equivalentes de puentes construidos	1.315	2.035	A	155

de la gestión y un valor igual a 100 muestra que la situación se mantiene. Para calcular este avance, es necesario determinar el sentido de los indicadores en ascendente (A) o descendente (D). El indicador es ascendente cuando mejora la gestión a medida que el valor del indicador aumenta y es descendente cuando mejora el desempeño a medida que el indicador disminuye²

2. Kms equivalentes = Sumatoria de $i=1$ a n de la longitud del contrato i en kms * Avance del contrato i en % /100; donde n es el número total de contratos en ejecución durante el año.

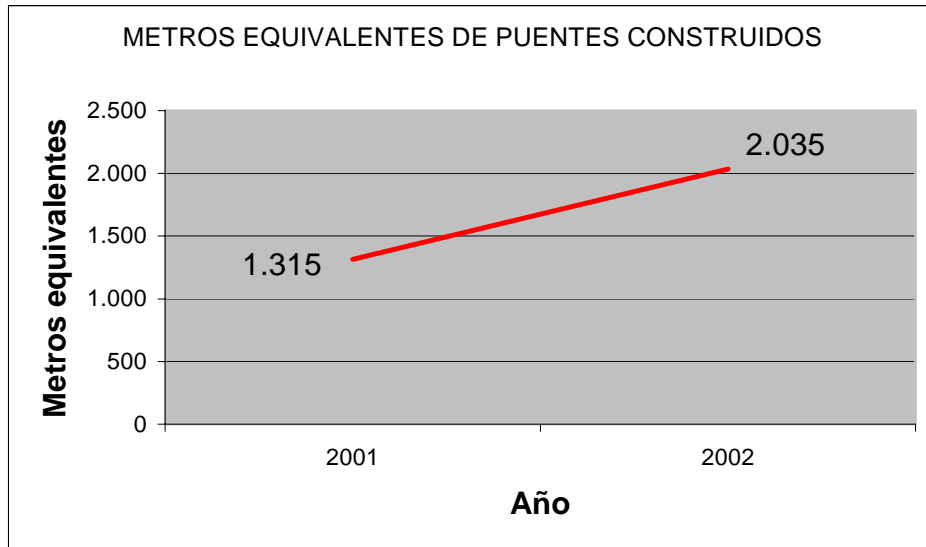
1 "El avance corresponde a un índice con base 100, de tal forma que un valor mayor a 100 indica mejoramiento, un valor menor a 100 corresponde a un deterioro de la gestión y un valor igual a 100 muestra que la situación se mantiene. Para calcular este avance, es necesario determinar el sentido de los indicadores en ascendente (A) o descendente (D). El indicador es ascendente cuando mejora la gestión a medida que el valor del indicador aumenta y es descendente cuando mejora el desempeño a medida que el indicador disminuye"

2 Kms equivalentes = Sumatoria de $i=1$ a n de la longitud del contrato i en kms * Avance del contrato i en % /100; donde n es el número total de contratos en ejecución durante el año.





GOBIERNO DE CHILE
MINISTERIO DE OBRAS PÚBLICAS
Dirección de Vialidad





GOBIERNO DE CHILE
MINISTERIO DE OBRAS PÚBLICAS
Dirección de Vialidad

CUMPLIMIENTO DE LOS COMPROMISOS INSTITUCIONALES

INFORME DE PROGRAMACION GUBERNAMENTAL

En el Cuadro del Anexo N°3 se puede observar las 5 acciones principales y sus respectivos productos comprometidos por la Dirección de Vialidad en el marco de la Programación Gubernamental 2002 presentada a la SEGPRES. También se puede observar los resultados obtenidos en cada uno de ellos al 31/12/2002. Estos resultados dan cuenta del cumplimiento de las metas propuestas en 4 de las 5 acciones, en tanto que en la acción relativa a reposición de caminos nacionales la meta no fue alcanzada. Esto se debió, en parte, a la necesidad de reasignar los presupuestos para hacer frente a las emergencias provocadas por los temporales ocurridos en el invierno del 2002

INFORME DE CUMPLIMIENTO DE LOS COMPROMISOS DE LOS PROGRAMAS EVALUADOS

"El servicio no tiene programas evaluados en el período comprendido entre los años 1999-2002".



AVANCES EN MATERIAS DE GESTIÓN

AVANCES EN MATERIAS DE GESTIÓN VINCULADOS CON MECANISMOS DE INCENTIVOS INSTITUCIONALES

La Dirección de Vialidad comprometió su Programa de Mejoramiento de la Gestión (PMG) 2002, a través del Decreto N°1917 del 17/12/2001. Dicho programa impuso desafíos mayores que los del año 2001, ya que los requisitos técnicos establecidos por la DIPRES significaron abordar metas más agresivas en la implementación de los planes de trabajo elaborados el año anterior para cada uno de los sistemas de gestión asociados a las áreas estratégicas.

Como se puede apreciar en el cuadro del Anexo N°5, el cumplimiento global de la Dirección de Vialidad en las 7 áreas estratégicas de gestión con sus 11 sistemas asociados fue de un 95 %, lo que le significó obtener la totalidad del incentivo salarial para el personal, un bono de desempeño de 3% de las remuneraciones a hacerse efectivo para el año 2003, por haber logrado un cumplimiento global superior o igual al 90 %.

GRADO DE DESARROLLO POR ÁREA ESTRATÉGICA

1. Recursos Humanos

Capacitación:

Durante el año 2002 se capacitó a 2.800 funcionarios y trabajadores del servicio a nivel nacional, equivalentes al 59 % de la dotación de personal del mismo (incluidos los operarios permanentes y transitorios), con un gasto aproximado al 1% de la planilla anual de remuneraciones. De esta manera, las metas impuestas para capacitación en el 2002 se cumplieron con creces.

La aplicación del plan anual de capacitación aprobado el 2001 consideró el cumplimiento de los requisitos señalados en la etapa de diseño de acuerdo al programa de trabajo establecido, explicando las desviaciones entre lo proyectado y lo logrado.

El Sistema de Capacitación de la Dirección de Vialidad tuvo una alta ponderación (20%) en el PMG del Servicio y fue aprobado exitosamente gracias al apoyo del Comité Bipartito de Capacitación que elaboró y presentó un informe de evaluación del plan anual de capacitación ejecutado. Junto con esto el Comité Bipartito diseñó un programa de seguimiento de las recomendaciones derivadas del informe de evaluación.



Higiene y Seguridad:

Los desafíos en materia de Higiene y Seguridad para el 2002 consistían en dejar funcionando comités paritarios en todas las regiones; ejecución del plan anual de prevención de riesgos y mejoramiento de ambientes de trabajo y presentación por parte del comité paritario de un informe de evaluación de resultados.

Estas metas no se alcanzaron pues hubo regiones donde no se efectuaron reuniones del comité paritario en todo el año.

Evaluación de Desempeño:

Desde 1999 la Dirección de Vialidad ha enfocado gran parte de sus esfuerzos a generar un cambio cultural respecto de la Evaluación de Desempeño y el Sistema de Calificaciones vigente. Para esto se han definido cada una de las regiones o Juntas Calificadoras como Centros de Responsabilidad que, como tales, deben generar en forma autónoma y coordinada con el nivel central, distintos esfuerzos para el mejoramiento global del proceso, en la situación particular de cada una de ellas.

Durante el año 2002 se lograron avances en distintos ámbitos del proceso, teniendo desde el punto de vista del cumplimiento de los plazos legales, un importante nivel de cumplimiento en el Segundo Informe Cuatrimestral y en el Término de las Calificaciones, que este año fue ejecutado dentro del plazo por el 100% de las Juntas Calificadoras del país.

Sin embargo, desde el punto de vista del mejoramiento de la gestión de evaluación, es necesario precisar la importante disminución de la cantidad de personas que utilizaron las hojas de observaciones, bajando a más de un 50% respecto del periodo anterior, tanto en el segundo informe cuatrimestral como en la precalificación.

Respecto de los resultados o el impacto de nuestras acciones contempladas en el Programa de Recomendaciones y Seguimiento al Proceso, ejecutado durante el año 2002, se pueden destacar:

- La gran cantidad de consultas atendidas por los monitores regionales de Evaluación de Desempeño, que alcanzó a un total nacional de 558, lo que nos indica que se está respondiendo a nivel nacional a una necesidad de los distintos actores del proceso.
- Mediante una encuesta aplicada a una muestra reducida de evaluados, se puede concluir en una buena orientación de nuestros esfuerzos por mejorar el nivel de conocimientos respecto del proceso, esto, considerando que el 65% de los encuestados respondió que durante el presente año había aumentado y/o profundizado su conocimiento del proceso.



Finalmente, es necesario destacar que en nuestro afán de lograr un verdadero mejoramiento del proceso, y respondiendo a las sugerencias de los propios funcionarios durante el primer trimestre del año en curso, nuestro equipo junto con los Monitores de Evaluación de Desempeño, elaboró una Metodología para poder analizar los factores, subfactores y conceptos vertidos en los formularios de evaluación y precalificación, con respecto a las funciones/cargos y la realidad local en que se desenvuelven, con el fin último de generar una herramienta complementaria a los actuales formularios, que permita acercar la evaluación a las tareas reales ejecutadas y a las condiciones en que se desarrollan.

2. Atención a Usuarios (OIRS, Simplificación de Trámites)

OIRS:

La Dirección de Vialidad opera a través de una ventanilla única Ministerial que presta el servicio OIRS, la cual depende directamente de la SS.OO.PP., por lo que el servicio no atiende a usuarios finales. Sin embargo la Dirección de Vialidad permanentemente está enviando archivos de información en medios magnéticos y digitales a esta ventanilla, de forma de entregarle los medios que le permitan brindar el mejor servicio a nuestros usuarios (nómina del registro de funcionarios, informes sobre los productos o servicios vigentes, requisitos para acceder a ellos, horarios de atención, etc.).

Los desafíos para el año 2002 consistieron en implementar la OIRS en base al programa de trabajo definido durante el 2001. Las metas impuestas para OIRS a nivel ministerial en el 2002 se cumplieron de acuerdo a lo planificado

Simplificación de trámites:

Los desafíos para el año 2002 en materia de Simplificación de Trámites consistieron en elaborar un Plan de Simplificación junto con un programa de implementación de las actividades del plan. Estas metas se cumplieron de acuerdo a lo planificado.

3. Planificación Estratégica y Control de Gestión

Las metas asignadas a Planificación Estratégica y Control de Gestión por el PMG 2002 se cumplieron de acuerdo a lo planificado. Los desafíos para el año 2002 consistían en diseñar un sistema de información para la gestión (SIG) que incluyera definición de centros de responsabilidad, identificación de indicadores de desempeño e identificación de información relevante. El Servicio puso en funcionamiento el SIG e identificó los aspectos del sistema que será necesario ajustar para su pleno funcionamiento.



4. Auditoría Interna

Las metas asignadas a Auditoría Interna por el PMG 2002 se cumplieron de acuerdo a lo planificado. Los desafíos para el año 2002 consistían en ejecutar el Plan General y el Plan Anual de Auditoría elaborados durante el 2001. La Unidad de Auditoría generó informes de resultados de las auditorías realizadas en la ejecución del plan anual.

5. Desconcentración / Descentralización

Compromisos de Desconcentración 2000-2002:

Las metas asignadas en materia de Desconcentración por el PMG 2002 se cumplieron de acuerdo a lo planificado. Los desafíos para el año 2002 consistían en implementar los siguientes compromisos, asumidos durante el periodo 2001:

- Facultar a los Directores Regionales para autorizar y liquidar la realización de horas extras al personal que labora en sus dependencias en la región, de acuerdo al marco presupuestario asignado.
- Facultar a los Directores Regionales para contratar prácticas remuneradas y ad-honorem de estudiantes de carreras profesionales, siempre y cuando la referida práctica este relacionada con el estudio o desarrollo de las obras existentes en la región. El gasto que tal contratación implique sería con cargo a la obra correspondiente.
- Definir los programas de mejoramiento de la gestión (PMG) regionales y participar en la elaboración de estos a nivel de Servicio.

6. Administración Financiera (Compras y Financiero Contable)

Compras y Contrataciones del Sector Público:

La meta asignada a Compras y Contrataciones por el PMG 2002 consistía en alcanzar la Etapa 3 del sistema. El cumplimiento de esta meta fue validado con observaciones por la red de expertos PMG de la Subsecretaría de Hacienda.



La información utilizada para validar los servicios fue la siguiente :

Validación PMG Sistema de Compras y Contrataciones Sector Público 2002	
Etapa Comprometida PMG	3
% Compra Comprometida	5,40%
Gasto ejecutado (22, 31, otros (25))	254.396.457
Monto comprometido a Informar	10.989.927
Monto informado en el sitio Chile Compra	76.745.347
Número licitaciones realizadas en el Sistema	91
Bases de Licitación	11
Mecanismos de Adjudicación	1

Observaciones:

Cumplimiento parcial de información de bases y/o medios de verificación en las licitaciones informadas en el Sistema durante el año 2002.

Administración Financiera Contable:

Las metas asignadas a Administración Financiera Contable por el PMG 2002 se cumplieron de acuerdo a lo planificado. Los desafíos para el año 2002 consistían en enviar la totalidad de la información financiera solicitada por la Dipres y la Contraloría General de la República. El Servicio presentó dentro de esta información antecedentes referentes a ajustes al subtítulo 11 "Saldo inicial de caja"; ajustes al programa anual de caja con sus justificaciones; identificación de los proyectos de inversión; estados de avance en la ejecución física de los proyectos de inversión; etc.

7. Enfoque de Género

Las metas asignadas a Enfoque de Género por el PMG 2002 se cumplieron de acuerdo a lo planificado. El desafío para el año 2002 consistía en elaborar un diagnóstico de los productos (bienes y/o servicios) entregados a los clientes, usuarios, beneficiarios, externos del servicio desde la perspectiva de la Equidad de Género.

8. Tecnologías de Información

Durante el año 2002 la Unidad de Sistemas de la Dirección de Vialidad avanzó en el desarrollo de varios sistemas informáticos que contribuirán a mejorar la gestión del Servicio, a saber:

- Sistema de viáticos con tecnología cliente/servidor



- Sistema de pesaje mediante tecnología web (autorización vía Internet)
- Licitación Electrónica utilizando tecnología web.
- Sistema de Información Geográfica (SIG) con tecnología web.
- Sistema de personal con la asesoría de la empresa Oracle Chile Ltda. Este sistema consta de 23 módulos funcionales, entre los cuales cabe destacar los de evaluación del desempeño, escalafón, capacitación, sumarios, control de asistencia, administración de documentos, prevención de riesgos, reclutamiento y selección, fiar, desvinculación y gestión de competencias. Con este nuevo sistema se facilitará la gestión de recursos humanos tendiente a optimizar los procesos de ingreso, administración, desarrollo y desvinculación del personal.

Por otra parte, la Unidad de Sistemas continuó desarrollando el plan de correos electrónicos para el personal del Servicio, llegando a implementar 2.550 unidades a Diciembre del 2002.

9. Avances en Otras materias de Gestión

Gestión Estratégica

Dentro de la labor realizada en esta materia por la Dirección de Vialidad durante el año 2002 destaca el estudio e implementación de 3 iniciativas para fortalecer la gestión en el área de proyectos de inversión, a saber:

Fortalecimiento de la Figura del Inspector Fiscal

Se llevó a cabo un estudio que incluye un diagnóstico y el diseño de las acciones a seguir para potenciar la función de Inspector Fiscal (IF), figura clave para el buen desempeño del Servicio en el ámbito de los proyectos de inversión, tanto en la fase de planificación e ingeniería como en el de construcción de las obras. Este diseño cubre diversos aspectos, a saber: nuevas funciones de los IF, plan de capacitación, plan de carrera, competencias exigibles, evaluación de desempeño, probidad y ética, asesorías a la inspección fiscal (funciones, evaluación de desempeño, calificación en propuestas). En varios de estos aspectos se aplicó elementos de Dirección Integrada de Proyectos (Project Management).

Análisis Valorativo

El análisis valorativo, cada vez más utilizado en los países desarrollados, es una técnica simple pero sistemática que consiste en estudiar, empleando un equipo externo a los proyectistas, la forma de mejorar el valor de un proyecto, entendiendo este último como la razón entre su funcionalidad y costo. Para ello el elemento fundamental es la creatividad que aplicada al proyecto permite eliminar elementos innecesarios del mismo o reemplazarlos por otros más económicos, con la consiguiente economía de recursos.



Hasta ahora se ha avanzado en la difusión de esta técnica, tanto en el Nivel Central de la Dirección de Vialidad como en las Oficinas Regionales. En este sentido se ha elaborado una "Política de Análisis Valorativo en la Dirección de Vialidad" y se han realizado los primeros cinco talleres de trabajo obteniéndose importantes ahorros de recursos.

Calidad ISO 9000

Con miras a introducir la aplicación de esta herramienta en la gestión de los proyectos viales, a fines del 2002, se comenzó a exigir a contratistas de obras y de asesorías a la IF un Plan de Aseguramiento de la Calidad (PAC).

Gestión Vial

Durante el año 2002 la Unidad de Gestión Vial de la Dirección de Vialidad realizó numerosos estudios, entre los cuales cabe destacar las siguientes :

- "Proposiciones de Acciones de Mantenimiento y estado de la calzada en caminos pavimentados".
- "Complemento a Evaluación Ex-Post del Tercer Proyecto Sectorial de Carreteras", estudio realizado para el Banco Mundial.
- "Guía de Diseño Estructural para Pavimentos en Caminos de bajo Volumen de Tránsito".
- "Análisis y adaptación de metodología para determinación del Valor del Patrimonio Vial Nacional y Regional."

Gestión Ambiental

Entre las actividades desarrolladas durante el 2002 en materia de Gestión Ambiental, destacan las siguientes:

- Elaboración de documento sobre Política Ambiental de la Dirección de Vialidad.
- Acuerdo de producción limpia con la Cámara Chilena de la Construcción.
- Desarrollo de criterio de delimitación del ingreso de proyectos al Sistema de Evaluación de Impacto Ambiental. Documento elaborado para proyectos de mantenimiento en áreas protegidas, en discusión con la CONAMA
- Acuerdo con CONAF para simplificar procedimiento en el caso de proyectos de mantenimiento
- Documento sobre criterios para diseñar rutas con carácter de desarrollo turístico.
- Estudio de sensibilidad ambiental como insumo preliminar para la definición de un trazado. A su término se definirán términos de referencia para futuros estudios.
- Estudio sobre la definición de Costos y Beneficios de la incorporación de las consideraciones ambientales en los proyectos de la Dirección de Vialidad.



GOBIERNO DE CHILE
MINISTERIO DE OBRAS PÚBLICAS
Dirección de Vialidad

- Estudio sobre la definición de metodologías para abordar la detección y manejo de recursos arqueológicos.

Seguridad Vial

La seguridad vial es una disciplina que busca minimizar el factor vía como causa de los accidentes de tránsito en los caminos rurales. Entre las actividades desarrolladas en esta materia por la Dirección de Vialidad durante el año 2002, cabe destacar las siguientes :

- Preparación del Volumen 6 del Manual de Carreteras que trata extensamente el tema de seguridad vial
- Realización de un estudio especial sobre elementos de señalización y seguridad vial para el proyecto Ruta Interlagos, que se propone dotar a un circuito de más de 600 kilómetros de longitud con el carácter propio de una ruta de atracción turística.
- Licitación del Proyecto Piloto de Adquisición e Instalación de Sistemas de Contención Vial para las Rutas I-50 y J-60, el que se ejecutará el año 2003. Dicho proyecto pretende dotar a 120 km de caminos de los más exigentes sistemas de contención vial que cuentan con certificación y reconocimiento mundial y se espera evaluar sus resultados de manera de contar con el respaldo técnico suficiente para futuras inversiones en este rubro
- Elaboración, con la colaboración de Carabineros de Chile, de los informes sobre accidentalidad en los caminos rurales.

Relaciones Internacionales

Entre las actividades desarrolladas por la Dirección de Vialidad en el ámbito internacional durante el año 2002, cabe destacar las siguientes :

- XXXII Reunión del Grupo Técnico Mixto Chileno – Argentino (GTM).

El GTM, instancia conformada por los gobiernos chileno y argentino, en la que participan la Dirección de Vialidad y la Cancillería chilenas y sus pares argentinas, tiene como propósito fundamental definir los pasos fronterizos que ambos países priorizarán y las inversiones que se comprometen a realizar en dichos pasos en un período determinado. Durante el año 2002 se realizó la XXXII Reunión del Grupo, en Buenos Aires, Argentina, en la cual se revisó y adecuó el cronograma de inversiones 2001-2005, en consideración a la situación económica que se vivía en ambos países como consecuencia de la crisis regional. A insinuación de esta instancia, se reinició el programa de visitas a pasos fronterizos priorizados, efectuándose recorridos a los pasos Cardenal Samoré (X Región), Pino Hachado (IX Región), Jama (II Región) y Sico (II Región), con el fin de constatar el estado de las rutas.



- IV Reunión del Grupo de Trabajo Invernal Chileno Argentino (GTI).

Desde la década de los 90 las Direcciones de Vialidad de Chile y Argentina han venido desarrollando acciones de coordinación para enfrentar en mejor forma las temporadas invernales, en especial en aquellos pasos –Cristo Redentor, Cardenal Samoré y Pino Hachado- que se consideran estratégicos para mantener la conectividad entre ambos países. En el año 2002 se llevaron a cabo tanto la IV Reunión del GTI (en Guardia Vieja, Chile), antes del inicio de la temporada invernal, como la reunión de cierre y evaluación de la temporada invernal, al final de la temporada (en Villa La Angostura, Argentina), completándose así el ciclo de planificación y posterior ejecución de las actividades previstas a desarrollar, para finalmente evaluar lo actuado y lograr detectar los aspectos que será necesario reforzar y/o corregir para la próxima temporada invernal.

- Participación en el Consejo de Directores de Carreteras de Iberia e Iberoamérica.

La Dirección de Vialidad organizó la VIII reunión del Consejo celebrada en Viña del Mar y participó activamente en la IX reunión celebrada en Madrid. En estas reuniones presentó el documento denominado "Catálogo de Deterioros en Pavimentos Rígidos" y los resultados de una encuesta denominada "Las Administraciones Viales desde la Perspectiva del Usuario."

- Actividades de cooperación técnica con terceros países.

Durante el año 2002 la Dirección de Vialidad envió un experto en puentes a Guatemala, con financiamiento de la Japan International Cooperation Agency (JICA) y recibió en Chile a cinco técnicos del Ministerio de Obras Públicas de El Salvador, mediante un sistema de pasantías. También envió un experto a Paraguay para que, en conjunto con un experto japonés de JICA, diera a conocer algunas experiencias nacionales que podrían aplicarse en dicho país.

Participación en eventos.

- Seminario Internacional "HDM-4, Gestión del Mantenimiento de Carreteras y Tecnología para el Mantenimiento de Pavimentos", realizado en Heredia, Costa Rica, entre el 11 y 15 de noviembre del 2002, donde intervino como expositor.
- Seminario Internacional sobre Operación de Túneles en Caminos realizado en Viña del Mar y dos Jornadas sobre el Modelo OECD-PIARC de Transporte de Cargas Peligrosas por Túneles en Caminos realizadas en Santiago, eventos en los cuales ofició como organizador conjuntamente con el Comité Técnico C-5 del PIARC, órgano dependiente de la Asociación Mundial de Caminos en la cual Chile ocupa una de las Vicepresidencias
- EXPO HORMIGÓN 2002: efectuada desde el 02 al 05 de octubre en Santiago
- VI Congreso Internacional Provia 2002 realizado en las Termas de Chillán y enfocado al mantenimiento de caminos. Este evento, patrocinado por el Instituto Panamericano de Carreteras,



GOBIERNO DE CHILE
MINISTERIO DE OBRAS PÚBLICAS
Dirección de Vialidad

contó con la activa participación de la Dirección Regional de Vialidad de la VIII Región y del Laboratorio Nacional de Vialidad que expuso los siguientes temas :

- Nuevas Técnicas de Rehabilitación de pavimentos de hormigón. Experiencia Chilena.
- Técnicas para el mejoramiento de la adherencia superficial en carreteras.



GOBIERNO DE CHILE
MINISTERIO DE OBRAS PÚBLICAS
Dirección de Vialidad

PROYECTOS DE LEY

“ El servicio no tiene proyectos de ley en trámite en el Congreso “.



INICIATIVAS DE INVERSIÓN

Programa de Inversión: Caminos Nacionales

Proyectos Estratégicos o Relevantes	Costo Total Estimado (M\$)	Ejecución Acumulada al año 2002 (M\$)	% Avance al año 2002	Presupuesto Vigente Año 2002 (M\$)	Ejecución Año 2002 (M\$)	% Ejecución Año 2002	N° de Población Beneficiada
Reposición Ruta 5 Sur; Sector: Quemchi – Castro. X R.	11.740.000	1.789.399	15	1.400.991	1.400.976	100	

Programa de Inversión: Rutas Internacionales

Proyectos Estratégicos o Relevantes	Costo Total Estimado (M\$)	Ejecución Acumulada al año 2002 (M\$)	% Avance al año 2002	Presupuesto Vigente Año 2002 (M\$)	Ejecución Año 2002 (M\$)	% Ejecución Año 2002	N° de Población Beneficiada
Reposición Ruta 11CH, sector: Arica–Tambo Quemado. R.	13.400.000	9.906.332	74	6.540.974	6.540.974	100	

Programa de Inversión: Rutas Interregionales

Proyectos Estratégicos o Relevantes	Costo Total Estimado (M\$)	Ejecución Acumulada al año 2002 (M\$)	% Avance al año 2002	Presupuesto Vigente Año 2002 (M\$)	Ejecución Año 2002 (M\$)	% Ejecución Año 2002	N° de Población Beneficiada
Mejoramiento y reposición ruta F-10-G Limache – cuesta La Dormida. V y XIII R.	10.400.000	9.188.078	88	6.939.490	6.939.489	100	



Programa de Inversión: Vialidad Urbana

Proyectos Estratégicos o Relevantes	Costo Total Estimado (M\$)	Ejecución Acumulada al año 2002 (M\$)	% Avance al año 2002	Presupuesto Vigente Año 2002 (M\$)	Ejecución Año 2002 (M\$)	% Ejecución Año 2002	N° de Población Beneficiada
Habilitación nuevo camino La Pólvora. Valparaíso V R.	63.000.000	12.007.425	19	4.710.000	4.710.000	100	
Mejoramiento interconexión vial Puente Bío Bío N°2CuatroEsquinas.Talcahuano.VIIIR.	7.300.000	6.359.331	87	4.652.660	4.651.606	100	

Programa de Inversión: Desarrollo Vial Areas Costeras

Proyectos Estratégicos o Relevantes	Costo Total Estimado (M\$)	Ejecución Acumulada al año 2002 (M\$)	% Avance al año 2002	Presupuesto Vigente Año 2002 (M\$)	Ejecución Año 2002 (M\$)	% Ejecución Año 2002	N° de Población Beneficiada
Construcción ruta M-80-N; sector: Chovellen LímiteRegional.VII R.	7.200.000	6.359.033	88	3.950.043	3.950.510	100	

Programa de Inversión: Ruta Precordillerana. Subprograma : Ruta Interlagos

Proyectos Estratégicos o Relevantes	Costo Total Estimado (M\$)	Ejecución Acumulada al año 2002 (M\$)	% Avance al año 2002	Presupuesto Vigente Año 2002 (M\$)	Ejecución Año 2002 (M\$)	% Ejecución Año 2002	N° de Población Beneficiada
Mejoramiento ruta T 55, sector: Futrono – Llifén. X R.	4.500.000	3.887.173	86	1.324.312	1.324.312	100	

TRANSFERENCIAS CORRIENTES

" El Servicio no cuenta con asignación presupuestaria en el subtítulo correspondiente a transferencias corrientes ".



4. DESAFIOS 2003

Los desafíos que se ha planteado la Dirección de Vialidad para el año 2003 en el ámbito de la Programación Gubernamental 2003 son los siguientes:

1. Conservación de la red vial:
 - a) Reperfilar 135.000 Km de caminos rurales de tierra o ripio por administración directa
 - b) Dar cobertura de conservación mediante contratos globales a 25.000 Kms de la red vial
2. Reposición de la red vial pavimentada : Reponer 90 Kms de caminos de la red troncal
3. Vialidad Urbana. Habilitación de accesos portuarios:
 - a) Avance físico de 50% en proyecto habilitación del Segundo Acceso a Iquique, Tercera Etapa, I región
 - b) Avance físico de 100% en proyecto de Habilitación Camino la Pólvora, Tramo 3, Tunel T-3, Valparaíso, V Región
 - c) Avance físico de 80% en proyecto de Construcción de Dos Pasos Superiores en Avda. Las Golondrinas de la Ciudad de Concepción, VIII Región
4. Programa de construcción y/o mejoramiento de rutas internacionales: Construir y/o mejorar 70 Km de caminos internacionales
5. Programa de construcción y/o mejoramiento de la red Austral: Construir y/o mejorar 80 Kms de caminos australes
6. Programa de habilitación de la ruta costera: Habilitar 70 Kms de caminos costeros
7. Programa de habilitación de la ruta cordillerana: Habilitar 60 Kms de caminos precordilleranos, en particular de caminos pertenecientes a la Ruta Interlagos en las regiones IX y X .
8. Pavimentación de caminos pertenecientes a las redes viales regionales: Pavimentar 220 Kms de caminos regionales

Otro desafío que se ha planteado en el ámbito de la conservación de caminos y que no fue explicitado en la Programación Gubernamental 2003 es el de llevar a cabo un programa de pavimentos básicos, de bajo costo, que permitan mejorar en forma efectiva los caminos de bajo tránsito, mediante soluciones económicas e innovadoras.



GOBIERNO DE CHILE
MINISTERIO DE OBRAS PÚBLICAS
Dirección de Vialidad

El desafío que se ha planteado la Dirección de Vialidad para el año 2003 en el ámbito del Programa de Mejoramiento de la Gestión (PMG) es cumplir con al menos un 90% ponderado de las metas comprometidas con la DIPRES para dicho año, de modo de obtener el incentivo salarial de 3% para todo su personal.

En el ámbito de la gestión estratégica los desafíos para el año 2003 son los siguientes :

1. Fortalecimiento de la figura del Inspector Fiscal
Validación de los diseños con los propios inspectores fiscales, para luego comenzar a implantarlos paulatinamente a partir del segundo trimestre de 2003.
2. Análisis Valorativo
Programación de mas talleres, con miras a la implantación continua de esta actividad dentro de la Dirección de Vialidad.
3. Normas ISO 9000
Iniciación de un programa de desarrollo e implantación paulatina del Sistema de Gestión de Calidad al interior de la Dirección de Vialidad, lo que complementará las medidas exigidas a los contratistas.



ANEXO 1 DEFINICIONES ESTRATÉGICAS

Misión Institucional	
Mejorar la conectividad entre los chilenos y entre Chile y los países de la región, planificando, proyectando, construyendo, conservando y explotando oportunamente la infraestructura vial necesaria para el desarrollo del país y su gente, resguardando su calidad, respetando el medio ambiente e incorporando sistemáticamente tecnologías innovadoras en el ámbito vial y de transporte.	

Objetivos Estratégicos	
Número	Descripción
1	Desarrollar y mantener la infraestructura vial de acuerdo a la planificación programada, con el fin de mejorar la conectividad entre los chilenos y entre Chile y los países de la región.
2	Incorporar innovaciones tecnológicas viales, que permitan mejorar los niveles de eficiencia y calidad en las obras viales.
3	Incorporar los instrumentos de gestión ambiental y territorial en cada una de las etapas del ciclo de vida de los proyectos viales. Al incorporar la variable medioambiental y territorial a los proyectos, se espera mitigar al máximo el impacto negativo que pudiera provocar la obra en su entorno y anticipar problemas que habitualmente generan aumentos de presupuesto y plazo.
4	Lograr una regionalización efectiva. A través de esto se espera traspasar atribuciones a las Direcciones Regionales en todas aquellas áreas que permitan mejorar la gestión global del servicio.
5	Priorizar el Mantenimiento y la explotación sobre la construcción de nuevos caminos. El propósito del mantenimiento vial es conservar los estándares del servicio prestado. La conservación de caminos está adquiriendo una importancia cada vez mayor en el país, ya que a través de ella se evitará incurrir en altos costos de reposición y costos de operación y tiempo de usuario en el futuro.
6	Mejorar la efectividad en la cadena de toma de decisiones mediante el reforzamiento de la figura del Inspector Fiscal. La Dirección de Vialidad es la Institución que más invierte en el país. La inversión en infraestructura vial se hace a través de contratos de Estudios y de Obras. El personero responsable a través del cual se ejecutan los contratos con el sector privado es el Inspector Fiscal, por lo que es de suma importancia POTENCIAR dicha función, a través de un rediseño que considere los siguientes ámbitos: atribuciones, funciones, perfil del cargo y apoyo de la organización. A través del reforzamiento de la figura del Inspector Fiscal la institución mejorará eficiencia en procesos y por ende en su gestión global.



Productos Estratégicos o Relevantes (bienes y/o servicios)	
Nombre - Descripción	Objetivos Estratégicos a los cuáles se vincula
<p>☐ Infraestructura Vial</p> <p>La Dirección de Vialidad desarrolla la Infraestructura Vial del País. En la generación de ese producto intervienen tres grandes procesos que explican el ciclo de vida de los proyectos viales, los cuales son: Planificación, Construcción y Mantenimiento y Explotación</p> <p>Estos procesos dan origen a Subproductos de Infraestructura Vial, siendo estos:</p> <ul style="list-style-type: none"> • Planificación de la Infraestructura Vial • Construcción de las Obras de Infraestructura Vial • Mantenimiento y explotación de la Infraestructura Vial 	1-2-3-4-5-6

Subproductos	Objetivo estratégico al que se vincula
Planificación de la Infraestructura Vial	1-4-6
Construcción de las Obras de Infraestructura Vial	1-2-3-6
Mantenimiento y Explotación de la Infraestructura Vial	1-5

Clientes

La Dirección de Vialidad como resultado final de sus procesos operativos, entrega como producto la **Infraestructura Vial**, lo que beneficia a la **Comunidad en General**. Sin embargo es posible hacer una separación de CLIENTES por SUBPRODUCTOS asociados:

Subproductos	Clientes
<i>Planificación y Estudios</i>	Gobiernos Regionales, Municipios, Organismos Ministeriales
<i>Construcción</i>	Transportistas, Usuarios Motorizados, ciclistas, Peatones, Comunidad del área geográfica del proyecto
<i>Mantenimiento y Explotación</i>	Transportistas, Usuarios Motorizados, ciclistas, Peatones, Comunidad del área geográfica del proyecto



ANEXO 2
INDICADORES DE DESEMPEÑO

Producto Estratégico al que se Vincula	Indicador	Fórmula de Cálculo	Efectivo 1999	Efectivo 2000	Efectivo 2001	Efectivo 2002	Meta 2003
Infraestructura Vial	Eficacia Porcentaje de la red vial nacional mantenida	(km de caminos conservados por contratos globales/km total de caminos)*100	30 %	35 %	31,4 %	31,2%	30 %
Infraestructura Vial	Eficacia Porcentaje de comunas conectadas con su capital	(N° de comunas conectadas con su capital provincial en relación al total de comunas del país)	0 %	0 %	0 %	0 %	75 %
Infraestructura Vial	Eficacia Tasa de variación en construcción de kilómetros equivalentes de caminos	((Km equivalentes de caminos pavimentados ejecutados año t/km equivalentes de caminos pavimentados ejecutados año t-1)-1)*100	399 (Año base para información)	-12,0% 351	12,1% 393,5	- 5,4% 372,4	350
Infraestructura Vial	Eficacia Tasa de variación en conservación de km de carpeta granular	((km de reperfilado ejecutados año t/km de reperfilado ejecutados año t-1)-1)*100	146.469 (Año base para información)	-1,3 % 144.565	-0,4 % 144.065	-1,3% 142.150	125.000
Infraestructura Vial	Calidad Tiempo promedio de obtención de permiso para tránsito con sobrepeso	Sumatoria de días hábiles utilizado en procesar cada solicitud/N°total de solicitudes	s.i.	s.i.	s.i.	s.i.	8 días
Infraestructura Vial	Eficiencia Km de reperfilado por maquinaria	Sumatoria de km de carpeta granular reperfilados por administración directa/N° de maquinarias para reperfilado	s.i.	s.i.	s.i.	s.i.	735



ANEXO 3
PROGRAMACIÓN GUBERNAMENTAL 2002

Acciones	Objetivo Estratégico Asociado	Productos	Resultados al 31/12/2002
1.- Enfrentar los requerimientos de mantención de la red vial	Sin objetivo estratégico asociado	a) Reperfilado de 130.000 Kms. de caminos rurales de tierra o ripio por administración directa b) Conservación de 24.000 Kms de caminos rurales mediante contratos globales	a) 139.585 Kms b) 24.970Kms ¹
2.- Enfrentar los requerimientos de reposición de la red vial pavimentada	Sin objetivo estratégico asociado	Reposición de 140 km de caminos nacionales pavimentados	122,4 Km ⁽¹⁾
3.- Desarrollar proyectos de construcción y mejoramiento de accesos portuarios	Sin objetivo estratégico asociado	a) Avance físico de 70% en ejecución de proyecto de mejoramiento de Av. Las Golondrinas. Talcahuano b) Avance físico de 50% en ejecución de proyecto de mejoramiento de Interconexión Vial Puente Bio Bio N°2-Cuatro Esquinas c) Avance físico de 80% en ejecución de proyecto La Pólvara, Tramo Las Animas-Las Tortugas. Valparaíso	a) 61%(1) b) 67% c) 82%
4.- Avanzar en el programa de habilitación de la ruta costera	Expansión infraestructura vial y productiva	Habilitación de 60 km de caminos costeros	88,6 Km ⁽¹⁾
5.- Pavimentar caminos secundarios de tierra o ripio	Expansión infraestructura vial y productiva	Pavimentación de 200 Km de caminos secundarios de tierra o ripio	282,4 Km ⁽¹⁾

(1) Los valores anotados son distintos a los informados a la SEGPRES el 13/01/2003. Esto se debe a una revisión de las bases de datos empleadas para medir los avances en los distintos productos y su complementación con información proveniente de las distintas regiones, realizada con posterioridad a esa fecha.



GOBIERNO DE CHILE
MINISTERIO DE OBRAS PUBLICAS
Dirección de Vialidad

ANEXO 4
INFORME PRELIMINAR DE CUMPLIMIENTO DE LOS
COMPROMISOS DE LOS PROGRAMAS EVALUADOS

"El servicio no tiene programas evaluados en el período comprendido entre los años 1999-2002".



ANEXO 5
CUMPLIMIENTO PROGRAMA DE MEJORAMIENTO DE LA GESTIÓN 2002

Áreas de Mejoramiento	Sistemas	Objetivos de Gestión				Prioridad	Ponderador	Cumple
		Etapas de Desarrollo o Estados de Avance						
		I	II	III	IV			
Recursos Humanos	Capacitación				X	A	20 %	si
	Higiene-Seguridad y Mejoramiento de Ambientes de Trabajo				X	MN	5 %	no
	Evaluación de Desempeño				X	MD	8 %	si
Atención a Usuarios	Oficina de Información, Reclamos y Sugerencias. OIRS				X	MD	7 %	si
	Simplificación de Tramites			X		MD	7 %	si
Planificación / Control de Gestión	Planificación / Control de Gestión				X	A	20 %	si
Auditoría Interna	Auditoría Interna				X	A	20 %	si
Desconcentración	Compromisos de Desconcentración 2000-2002 y C. Adicionales				X	MN	2 %	si
Administración Financiera	Sistema de Compras y Contrataciones del Sector Público			X		MD	8 %	si
	Administración Financiero-Contable				X	MN	2 %	si
Enfoque de Género	Enfoque de Género	X				MN	1 %	si

Porcentaje Total de Cumplimiento : 95 %

SISTEMAS EXIMIDOS/ MODIFICACIÓN DE CONTENIDO DE ETAPA

Sistemas	Justificación
Administración Financiero-Contable	Se modifica: Se cumplirá a través del envío de informes a la Dirección de Contabilidad y Finanzas y Dirección de Planeamiento



ANEXO 6 INDICADORES DE GESTIÓN FINANCIERA

Indicadores de ejecución presupuestaria	Fórmula de cálculo	Resultados		Avance(1)	
		2001	2002	Sentido	Indice
Porcentaje del gasto de operación sobre gasto total	$[\text{Gasto operación (Subtit. 21 + Subtit. 22)} / \text{Gasto total}] * 100$	7,73	7,82	D	99
Porcentaje del gasto de operación destinada a gasto en personal	$[\text{Gasto en personal (Subtit. 21)} / \text{Gasto de operación (Subtit. 21 + Subtit. 22)}] * 100$	91,97	91,88	D	100
Porcentaje del gasto en honorarios sobre el gasto total en personal	$[\text{Gasto en Honorarios (Subtit. 21, Item 03, Asig. 001)} / \text{gasto en personal (Subtit. 21)}] * 100$	0,26	0,28	D	93
Porcentaje del gasto en honorarios sobre el gasto total	$[\text{Honorarios (Subtit. 21+ asoci. a unid. o prog. del Subtit. 25 + asoci. estudios y proy. de Inv. Subtit. 31)} / \text{Total del Gasto}] * 100$	0,69	0,80	D	86
Porcentaje de inversión ejecutada sobre el total de la inversión identificada	$[\text{Inversión ejecutada} / \text{inversión identificada}^1] * 100$	99,09	98,57	A	99
Porcentaje de inversión sobre el gasto total	$[\text{Inversión (Subtit. 30 al 33)} / \text{gasto total}] * 100$	75,62	77,86	A	103
Porcentaje de los ingresos de operación sobre el total de ingresos	$[\text{Ingresos de operación (Subtit. 01)} / \text{Ingreso total}] * 100$	15,87	6,07	A	38
Porcentaje de la recuperación de préstamos sobre el total de ingresos generados	$[\text{Recuperación de préstamos (Subtit. 05)} / \text{Ingreso total}] * 100$	0	0	A	0

(1)

"El avance corresponde a un índice con base 100, de tal forma que un valor mayor a 100 indica mejoramiento, un valor menor a 100 corresponde a un deterioro de la gestión y un valor igual a 100 muestra que la situación se mantiene. Para calcular este avance, es necesario determinar el sentido de los indicadores en ascendente (A) o descendente (D). El indicador es ascendente cuando mejora la gestión a medida que el valor del indicador aumenta y es descendente cuando mejora el desempeño a medida que el indicador disminuye"



ANEXO 7 INDICADORES DE GESTIÓN DE RECURSOS HUMANOS

Indicadores	Fórmula de Cálculo	Resultados		Avance ¹	
		2001	2002	Sentido	Índice
Días No Trabajados Promedio Mensual Número de días no trabajados por funcionario.	$(N^{\circ} \text{ de días de licencias médicas, días administrativos y permisos sin sueldo año } t/12) / \text{Dotación Efectiva año } t$	0.80	2	D	40
Rotación de Personal Porcentaje de egresos del servicio respecto de la dotación efectiva.	$(N^{\circ} \text{ de funcionarios que han cesado en sus funciones o se han retirado del servicio por cualquier causal año } t / \text{Dotación Efectiva año } t) * 100$	2.78	5.1	D	55
Rotación de Personal Porcentaje de egresos de la dotación efectiva por causal de cesación.	$(N^{\circ} \text{ de funcionarios Jubilados año } t / \text{Dotación Efectiva año } t) * 100$	0.074	0.00054	D	13.704
• Funcionarios jubilados	$(N^{\circ} \text{ de funcionarios fallecidos año } t / \text{Dotación Efectiva año } t) * 100$	0.27	0.0134	D	2.015
• Funcionarios fallecidos	$(N^{\circ} \text{ de retiros voluntarios año } t / \text{Dotación efectiva año } t) * 100$	0.074	0.38	D	20
• Retiros voluntarios	$(N^{\circ} \text{ de otros retiros año } t / \text{Dotación efectiva año } t) * 100$	0.14	4.52	D	3
• Otros					
Razón o Tasa de rotación	$N^{\circ} \text{ de funcionarios ingresados año } t / N^{\circ} \text{ de funcionarios en egreso año } t) * 100$	125.7	16.4	D	767

¹ "El avance corresponde a un índice con base 100, de tal forma que un valor mayor a 100 indica mejoramiento, un valor menor a 100 corresponde a un deterioro de la gestión y un valor igual a 100 muestra que la situación se mantiene. Para calcular este avance, es necesario determinar el sentido de los indicadores en ascendente (A) o descendente (D). El indicador es ascendente cuando mejora la gestión a medida que el valor del indicador aumenta y es descendente cuando mejora el desempeño a medida que el indicador disminuye"



GOBIERNO DE CHILE
MINISTERIO DE OBRAS PUBLICAS
Dirección de Vialidad

<i>Indicadores</i>	<i>Fórmula de Cálculo</i>	<i>Resultados</i>		<i>Avance¹</i>	
		<i>2001</i>	<i>2002</i>	<i>Sentido</i>	<i>Indice</i>
<i>Grado de Movilidad en el Servicio</i> Porcentaje de funcionarios de planta ascendidos respecto de la Planta Efectiva de Personal	(N° de Funcionarios Ascendidos/N° de funcionarios de la Planta Efectiva) * 100	14,15	2,027	A	14



<i>Grado de Movilidad en el Servicio</i> Porcentaje de funcionarios a contrata recontratados en grado superior respecto del N° de funcionarios a contrata	(N° de Funcionarios recontratados en grado superior, año t)/Contrata Efectiva año t) * 100	14,4	2,15	A	15
Capacitación y Perfeccionamiento del Personal Porcentaje de Funcionarios Capacitados en el año respecto de la Dotación Efectiva Porcentaje de becas otorgadas respecto de la Dotación Efectiva	(N° de Funcionarios Capacitados año t/ Dotación Efectiva año t)*100	44.23	63.22	A	143
	N° de becas otorgadas año t/ Dotación efectiva año t) *100	0.6	0.19	A	32
<i>Capacitación y Perfeccionamiento del Personal</i> Promedio anual de horas contratadas para capacitación por funcionario.	(N° de horas contratadas para Capacitación año t /N° de funcionarios capacitados año t)	6.43	5.14	A	125
<i>Grado de Extensión de la Jornada</i> Promedio mensual de horas extraordinarias realizadas por funcionario.	(N° de horas extraordinarias diurnas y nocturnas año t/12) / Dotación efectiva año t	S.I. ¹	12.63	D	N.A.
<i>Evaluación del Desempeño</i> Distribución del personal de acuerdo a los resultados de las calificaciones del personal.	Lista 1 % de Funcionarios	98.96	98.59	A	100
	Lista 2 % de Funcionarios	0.94	1.31	D	72
	Lista 3 % de Funcionarios	0.10	0.1	D	100
	Lista 4 % de Funcionarios	0.0	0.00	D	100

¹ Sin Información