
**BALANCE
DE GESTIÓN INTEGRAL
AÑO 2003**

**DIRECCIÓN DE VIALIDAD
M.O.P.**

SANTIAGO DE CHILE

Indice

Carta del Jefe de Servicio	2
Identificación de la Institución	4
Leyes y Formativas que rigen el funcionamiento de la Institución	
Organigrama y ubicación en la estructura del Ministerio	
Principales autoridades	
Definiciones Estratégicas	
Recursos Humanos	
Recursos Financieros	
Resultados de la Gestión	14
Cuenta Pública de los resultados	
Cumplimiento de los Compromisos Institucionales	
Avances en Materias de Gestión	
Proyectos de Ley	
Desafíos 2004	34
Anexos	36
Programación Gubernamental	
Cumplimiento Programa de Mejoramiento de la Gestión 2003	
Iniciativas de Inversión	
Indicadores de Gestión de Recursos Humanos	

1. Carta del Jefe de Servicio

La gestión de la Dirección de Vialidad (DV) durante el año 2003 estuvo marcada por importantes cambios de orden institucional que implicaron una simplificación de la estructura organizacional para ser implementada a partir del 2004 y un fortalecimiento inédito de las Direcciones Regionales.

El desempeño desde el punto de vista presupuestario fue notable, alcanzándose el más alto nivel de ejecución presupuestaria de la última década.

Los desafíos planteados en el BGI 2002 en relación con el fortalecimiento de la figura del Inspector Fiscal, Análisis Valorativo y Normas ISO 9000, fueron abordados exitosamente.

En relación al desarrollo de sus programas tradicionales (Conservación, Reposición, Vialidad Urbana, Rutas Internacionales, Red Austral, Ruta Costera, Ruta Precordillerana, Rutas Interregionales, Mejoramiento Red Regional Principal, Mejoramiento Red Regional Secundaria,etc) estuvo en general dentro de lo esperado. La excepción fue el programa de habilitación de la Ruta Costera donde se realizó poco mas del 50% de la meta propuesta en la Programación Gubernamental 2003.

Sin embargo lo mas destacado de la gestión de la DV durante el año 2003 estuvo en la puesta en marcha de 3 nuevas iniciativas: Caminos Básicos 5000, Concesiones Viales de Segunda Generación y Administración Directa .

Caminos Básicos 5000

De acuerdo a los objetivos estratégicos trazados por el Supremo Gobierno, de crecer con equidad, el Ministerio de Obras Públicas, además de disponer de programas cuyo objeto ha sido proveer, bajo la modalidad de concesiones, de una moderna red vial estructurante al país, - Primera Revolución Vial – se ha propuesto potenciar a través de la Dirección de Vialidad la aplicación de nuevas soluciones a los caminos públicos rurales no pavimentados– Segunda Revolución Vial – mejorando la superficie de rodadura de estas vías que, por su ubicación y volumen de tránsito, no justifican económicamente la aplicación de pavimentos tradicionales. Históricamente las redes de caminos rurales de bajo tránsito se han conservado mediante ripiaduras periódicas, las que cumplen con el objetivo de dar una buena estructura de soporte al tránsito, sin embargo tienen la desventaja que se disgregan rápidamente por falta de cohesión desprendiendo mucho polvo, lo que implica problemas de inseguridad en maniobras de adelantamiento, genera problemas de salud y mala calidad de vida en los peatones y habitantes cercanos al camino, lodo y falta de conectividad en invierno.

El Programa Caminos Básicos 5000, lanzado por la Dirección de Vialidad durante el 2003, pretende mejorar, en el período 2003 – 2006, la superficie de rodado de 5.000 kilómetros de caminos rurales de tierra o ripio mediante la estabilización de su carpeta de rodado. En dicha tarea serán utilizadas soluciones no tradicionales, como son la aplicación de bischofita (cloruro de magnesio), de cloruro de sodio, etc. al material granular de la carpeta, así como también soluciones más convencionales como cape-seal, imprimación reforzada, sellos ,etc.,

Concesiones viales de segunda generación

La Dirección de Vialidad coordinadamente con la Coordinación General de Concesiones elaboró durante el año 2003 una lista de proyectos concesionables de segunda generación que requerirían, en principio, menor inversión privada que los de la primera generación. Estos proyectos serán incorporados tempranamente al Plan de Inversiones de la DV con miras a ser realizados por algún mecanismo de asociación público- privada.

Administración Directa

Otra de las labores destacadas que emprendió la Dirección de Vialidad durante el año 2003 fue la elaboración de un programa para fortalecer su capacidad de conservación de caminos por Administración Directa. Este programa, que será complementario al Programa Caminos Básicos 5000, se propone renovar el parque de maquinarias de Administración Directa mediante un plan de inversiones de 5 años con presupuestos anuales de entre 4.000 y 7.000 millones de pesos y una inversión total de 36.702 millones de pesos.

El propósito de esta iniciativa será aumentar el porcentaje de la red vial sometida a conservación anual y no pretende en ningún caso dejar de lado la conservación de caminos que se efectúa actualmente a través de contratos.



Sergio Galilea Ocon
Ingeniero Civil
Director de Vialidad

2. Identificación de la Institución

- Leyes y Normativas que rigen el Funcionamiento de la Institución
- Organigrama y Ubicación en la Estructura del Ministerio
- Principales Autoridades
- Definiciones Estratégicas
- Recursos Humanos
- Recursos Financieros

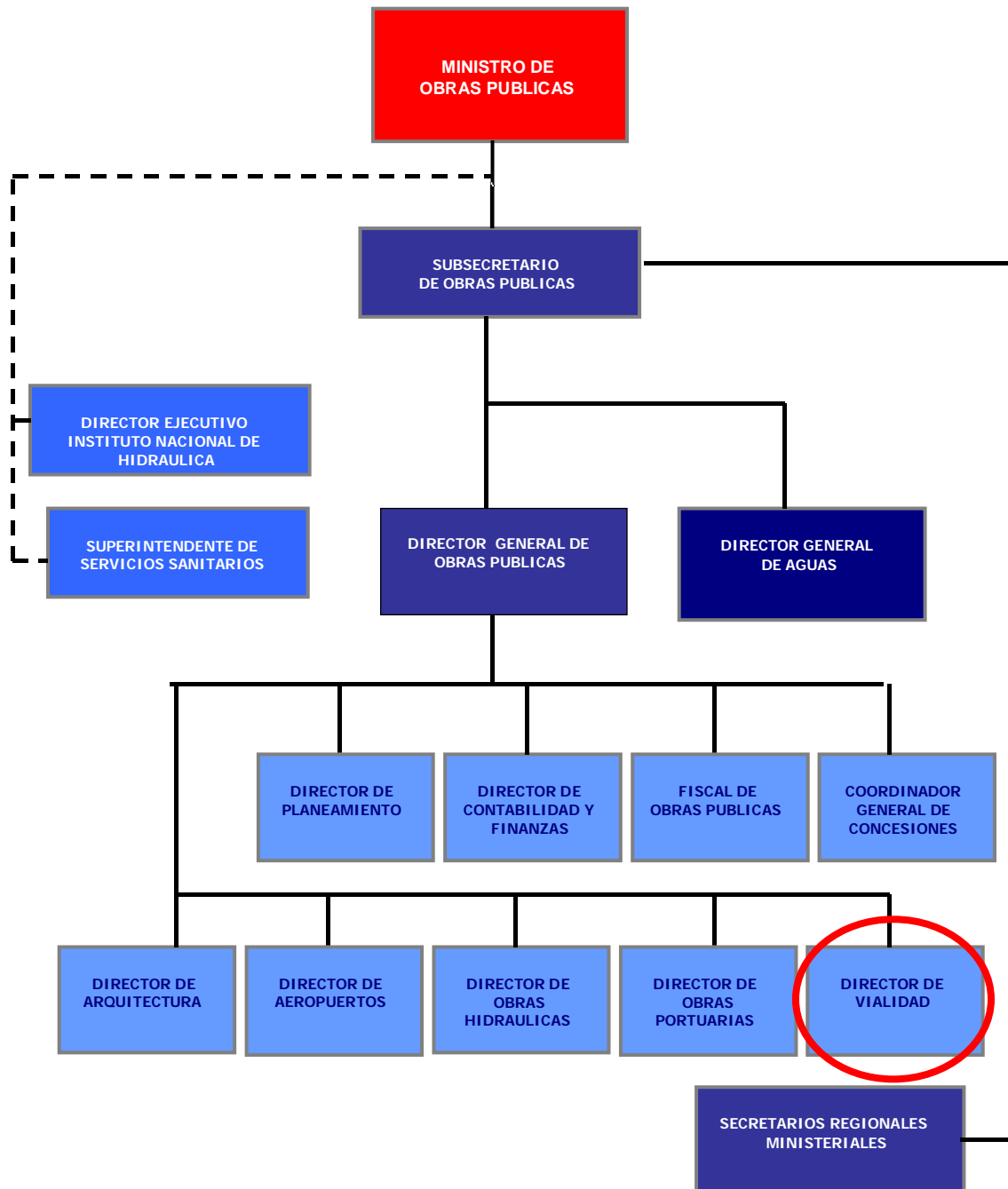
Leyes y Normativas que rigen el funcionamiento de la Institución

La Dirección de Vialidad se rige fundamentalmente por el DFL 850 de 1997, que aprueba el texto refundido, coordinado y sistematizado de la Ley N°15.840 de 1964.

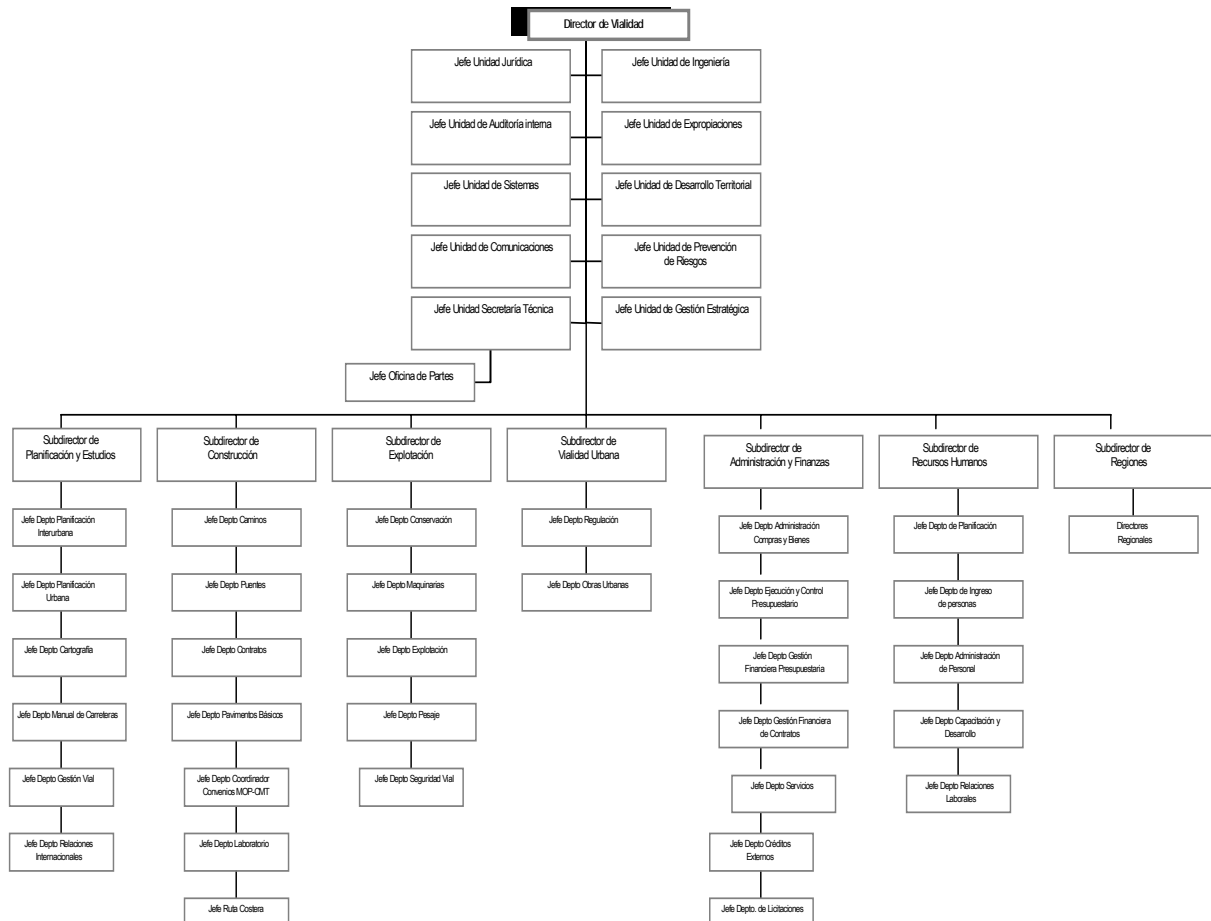
Existen, además las siguientes disposiciones legales que rigen el funcionamiento de la Dirección de Vialidad:

- Decreto MOP N°15 de 1992. Reglamento para contratos de obras públicas.
- Decreto MOP N°48 de 1994. Reglamento para contratos de trabajo de consultoría.

Organigrama y ubicación en la estructura del Ministerio



Organigrama de la Dirección de Vialidad



Principales Autoridades

Cargo	Nombre
Director Nacional	Sergio Galilea
Subdirector de Planificación y Estudios	Eduardo Soto
Subdirector de Construcción	Mario Fernández
Subdirector de Explotación	Mario Anguita
Subdirectora de Administración y Finanzas	Loreto Riccardi
Subdirector de Regiones	Víctor Serrano
Subdirector de Recursos Humanos	Leslie Faure
Subdirector de Vialidad Urbana	José Miguel Ortega

Definiciones Estratégicas

- **Misión Institucional**

Planificar, proyectar, construir, conservar y explotar la infraestructura vial de uso público del país con el objeto de mejorar la conectividad entre los chilenos y entre Chile y los países limítrofes, contribuyendo de este modo al desarrollo del país y su gente. En el desempeño de su misión la Dirección de Vialidad debe velar para que en cada una de las etapas del ciclo de vida de los proyectos viales se respeten las normas de calidad y medio - ambientales y se incorporen sistemáticamente tecnologías innovadoras en el ámbito de la ingeniería vial y de transporte.

- **Objetivos Estratégicos**

Número	Descripción
1	Desarrollar y mantener la infraestructura vial de acuerdo a la planificación programada, con el fin de mejorar la conectividad entre los chilenos y entre Chile y los países de la región.
2	Incorporar innovaciones tecnológicas viales, que permitan mejorar los niveles de eficiencia y calidad en las obras viales.
3	Incorporar los instrumentos de gestión ambiental y territorial en cada una de las etapas del ciclo de vida de los proyectos viales con el objetivo de evitar problemas que posteriormente generan aumentos de presupuestos y plazos en las obras.
4	Lograr una regionalización efectiva en lo que la normativa lo permita, con el fin de mejorar la gestión global del servicio, en el ámbito de la conservación de la red vial.
5	Priorizar el Mantenimiento y la explotación por sobre la construcción de nuevos caminos con el propósito de conservar los estándares del servicio prestado por las obras de construcción evitando incurrir en altos costos de reposición, costos de operación y tiempo de usuario en el futuro.
6	Mejorar la efectividad en la cadena de toma de decisiones mediante el reforzamiento de la figura del Inspector Fiscal con el propósito de asegurar la eficiencia de la inversión en los contratos de estudios y obras.

- **Productos estratégicos vinculado a objetivos estratégicos y cliente/beneficiarios/usuarios**

Nombre Producto Estratégico	Número Obj. Estratégico	Número Cliente /Benef /Usuario*
Planificación de la infraestructura vial	1-2-3-4-5-6	1
Construcción de la Infraestructura vial	1-2-3-4-5	2
Mantenimiento y Explotación de la Infraestructura vial	1-2- 4-5	3

- Clientes/beneficiarios/usuarios

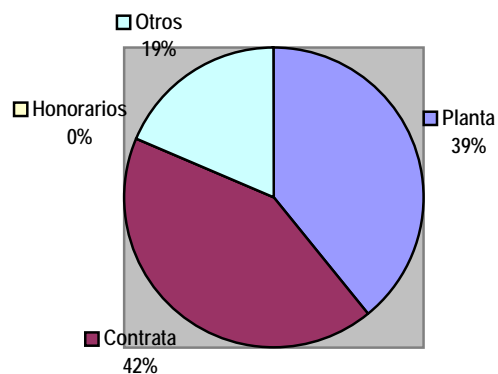
Número	Descripción
1	Empresas consultoras de Ingeniería, Dirección de Planeamiento, Mideplan, Autoridades Gobiernos Regionales,
2	Empresas contratistas de Obras, Transportistas de carga y pasajeros, Usuarios Motorizados, Productores Locales
3	Empresas contratistas de Obras, Comunidades Rurales, Transportistas de carga y pasajeros, Usuarios Motorizados

Recursos Humanos

DOTACIÓN EFECTIVA AÑO 2003 POR TIPO DE CONTRATO

Dotación Efectiva ¹ año 2003 por tipo de contrato	
Planta	1.432
Contrata	1.532
Honorarios ²	4
Otro	632
TOTAL	3.600

GRÁFICO: DOTACIÓN EFECTIVA AÑO 2003 POR TIPO DE CONTRATO



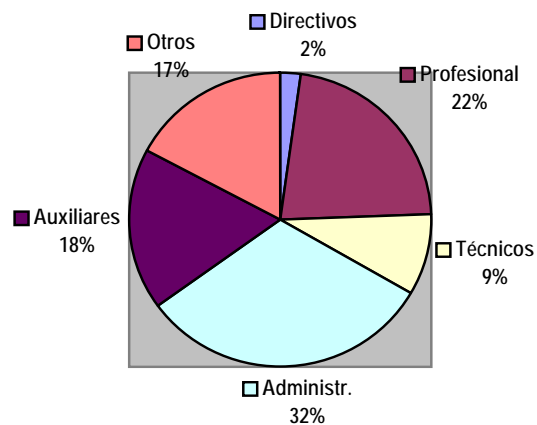
1 Corresponde al personal permanente del servicio o institución, es decir: personal de planta, contrata, honorarios asimilado a grado, profesionales de la ley N° 15.076, jornales permanentes y otro personal permanente. Cabe hacer presente que el personal contratado a honorarios a suma alzada no corresponde a la dotación efectiva de personal.

2 Considera sólo el tipo "honorario asimilado a grado".

DOTACIÓN EFECTIVA AÑO 2003 POR ESTAMENTO

Dotación Efectiva ¹ año 2003 Por estamento	
Directivos	36
Profesionales	811
Técnicos	323
Administrativos	1.149
Auxiliares	649
Otros	632
TOTAL	3.600

GRÁFICO: DOTACIÓN EFECTIVA AÑO 2003 POR ESTAMENTO



Recursos Financieros

RECURSOS PRESUPUESTARIOS AÑO 2003

Ingresos Presupuestarios Percibidos ³ año 2003	
Descripción	Monto M\$
Aporte fiscal	325.021.291
Endeudamiento ⁴	0
Otros ingresos ⁵	10.732.650
TOTAL	335.753.941

Gastos Presupuestarios Ejecutados ³ año 2003	
Descripción	Monto M\$
De Operación	29.631.109
De capital ⁶	259.144.890
Otros gastos ⁷	46.977.942
TOTAL	335.753.941

3 Esta información corresponde a los informes mensuales de ejecución presupuestaria del año 2003.

4 Corresponde a los recursos provenientes de créditos de organismos multilaterales.

5 Incluye el Saldo Inicial de Caja y todos los ingresos no considerados en alguna de las categorías anteriores.

6 Los gastos de Capital corresponden a la suma de los subtítulos 30, subtítulo 31, subtítulo 33 más el subtítulo 32 ítem 83, cuando corresponda.

7 Incluye el Saldo Final de Caja y todos los gastos no considerados en alguna de las categorías anteriores.

3. Resultados de la Gestión

- Cuenta Pública de los Resultados
- Cumplimiento de Compromisos Institucionales
- Avance en materias de Gestión
- Proyectos de Ley

Cuenta Pública de los Resultados

BALANCE GLOBAL

CONSERVACION DE OBRAS VIALES

El propósito de la conservación o mantenimiento vial es mantener los estándares del servicio prestado por las obras viales existentes durante todo el tiempo previsto en su diseño, evitando su deterioro prematuro, lo que traería consigo mayores costos de operación de los vehículos, mayores tiempos de viaje y costos excesivos de reposición.

En el Cuadro que se inserta a continuación se puede observar la inversión en mantenimiento vial realizada por la Dirección de Vialidad en los años 2002 y 2003 según las distintas fuentes de financiamiento utilizadas. Esta inversión alcanzó, en total, a 164.185 mill. de pesos mediante todas las fuentes de financiamiento incluyendo reposiciones; si se considera sólo la relativa a los fondos sectoriales de Vialidad, esta alcanzó a 146.451 mill. de pesos lo que representa el 56,5 % de la inversión total realizada por la Dirección de Vialidad. Es importante destacar el papel que juegan los recursos de inversión de la Provisión FNDR Caminos Secundarios en el financiamiento de la conservación de caminos, ya que los gobiernos regionales priorizan la asignación de estos recursos a la conservación de las redes comunales.

Inversión en Mantenimiento Vial (mill. de pesos)

Fuentes de Financiamiento	2002 MM\$	2003 MM\$
FONDOS SECTORIALES	119.410	146.451
PROV. FNDR. Caminos Secundarios	10.063	15.291
FNDR y Aportes	1.941	2.443
TOTAL	131.414	164.185

La Dirección de Vialidad emplea tres modalidades distintas de gestión para realizar la conservación de la red vial: la administración directa, los contratos tradicionales y los contratos de conservación global (conservación de redes).

En el Cuadro que se inserta a continuación se señala una estimación de la cobertura de conservación dada por cada una de las modalidades de gestión mencionadas en los años 2002 y 2003. Se puede observar que durante el año 2002 se alcanzó una cobertura de conservación de 44.400 Km. que representaron un 57 % de la red vial total no concesionada., en tanto que durante el año 2003 se alcanzó una cobertura de conservación de 50.960 Km. de caminos que representaron un 65 % de la red vial total no concesionada

Cobertura de Conservación

Modalidad de Gestión	2002 Km.	2003. Km.
Administración Directa	17.390	19.275
Contratos Tradicionales	2.040	6.043
Contratos Globales	24.970	25.642
Total	44.400	50.960

En el Cuadro que se inserta a continuación se consignan las principales operaciones de conservación de caminos realizadas durante los años 2002 y 2003

Operaciones de conservación de caminos. Año 2003

Operación	Unidad	Cantidad	
		2002	2003
Limpieza de faja	m2	22.854.940	24.862.000
Limpieza de fosos y contrafosos	m	1.166.170	1.602.000
Bacheo de calzadas y bermas granulares	m3	163.810	219.000
Reperfilado de caminos no pavimentados	Km.	229.960	237.360
Conservación de puentes de madera	m	11.050	10.300
Sellado de juntas y grietas	m	85.930	140.400
Bacheo de calzadas y bermas pavimentadas	m2	370.790	756.500
Recebo de calzadas y bermas granulares	Km.	2.180	2.450

REPOSICION DE OBRAS VIALES

Los proyectos de reposición de obras viales tienen por objeto reconstruir parcial o totalmente las obras viales deterioradas por el uso y el paso del tiempo, con o sin cambios en la capacidad y/o calidad del servicio prestado por ellas.

En el Cuadro que se inserta a continuación se puede observar la inversión efectuada por la Dirección de Vialidad durante los años 2002 y 2003 en la reposición de caminos pavimentados y la longitud equivalente de dichas obras.

Reposición de Obras Viales

Tipo de Obra	Unidad	LONGITUD		INVERSIÓN MM\$	
		2002	2003	2002	2003
Caminos Pavimentados	Km. equiv.	264,5	128,6	86.521	21.206

CONSTRUCCION / MEJORAMIENTO DE OBRAS VIALES

Los proyectos de construcción de obras viales tienen por objeto materializar la puesta en servicio de nuevas obras viales, que no existían anteriormente, o el cambio de estándar de obras viales existentes. Los proyectos de mejoramiento de obras viales, en tanto, tienen por objeto aumentar la calidad del servicio prestado por las obras viales existentes, sin que cambien de estándar.

En el Cuadro que se inserta a continuación se puede observar la inversión efectuada por la Dirección de Vialidad durante los años 2002 y 2003 en la construcción / mejoramiento de caminos pavimentados (incluidas las obras de pavimentación urbana), construcción de caminos básicos, y construcción / mejoramiento de caminos de tierra o ripio y la longitud equivalente de dichas obras.

Construcción / Mejoramiento de Obras Viales

Tipo de Obra	Unidad	LONGITUD		INVERSIÓN MM\$	
		2002	2003	2002	2003
Caminos Pavimentados ⁽¹⁾	Km. equiv.	352,4	335,1	81.655	72.457
Caminos Básicos	Km. equiv	-	925,5	-	15.926
Caminos de Ripio	Km. equiv	1.681	1.362	15.465	12.939
Caminos de Tierra	Km. equiv.	81,1	104,6	9.317	9.909

⁽¹⁾Incluye obras de pavimentación urbana

Resultados de la Gestión Financiera

El presupuesto asignado a la Dirección de Vialidad para el año 2003 fue de M\$ 335.532.692 , cifra que representa un 47% del presupuesto de todo el MOP.

En los cuadros que se insertan a continuación se puede observar el detalle de las distintas partidas de dicho presupuesto y de su ejecución, así como algunos indicadores de la gestión presupuestaria.

INGRESOS Y GASTOS AÑOS 2002 – 2003

Denominación	Monto Año 2002 M\$ ⁸	Monto Año 2003 M\$
INGRESOS	345.359.350	335.753.941
Ingresos de Operación	20.973.528	7.298.134
Ventas de Activos	33.293	36.187
Transferencias		
Otros Ingresos	2.918.265	2.217.286
Endeudamiento	6.257.969	
Aporte Fiscal	313.486.061	325.021.291
Operaciones Años Anteriores	2.540	433
Saldo Inicial de Caja	1.687.694	1.180.610
GASTOS	345.359.350	335.753.941
Gastos en personal	24.824.896	25.355.981
Bienes y servicios de consumo	2.192.754	3.336.704
Prestaciones Previsionales	1.186.166	938.424
Transferencias corrientes		
Inversión sectorial de asignación regional	9.520.668	
Inversión real	259.352.243	259.144.890
Inversión financiera		
Transferencias de capital		
Servicio de la Deuda pública	47.068.837	44.129.068
Operaciones Años Anteriores		
Compromisos Años Anteriores		
Saldo Final de Caja	1.213.786	2.848.874

⁸ La cifras están indicadas en M\$ del año 2003.

ANÁLISIS DEL COMPORTAMIENTO PRESUPUESTARIO AÑO 2003

Subt.	Item	Asig.	Denominación	Presupuesto Inicial ⁹ (M\$)	Presupuesto Final ¹⁰ (M\$)	Ingresos y Gastos Devengados ¹¹ (M\$)	Diferencia ¹² (M\$)
			INGRESOS	329.493.332	335.532.692	335.759.609	-226.917
01			INGRESOS DE OPERACION	6.925.791	6.925.791	7.298.134	-372.343
04			VENTA DE ACTIVOS	31.011	31.011	36.187	-5.156
	41		Activos Físico	31.011	31.011	36.187	-5.156
07			OTROS INGRESOS	2.238.064	2.374.820	2.220.872	153.948
	79		Otros	2.238.064	2.374.820	2.220.872	153.948
09			APORTE FISCAL	320.248.466	325.021.292	325.021.291	1
	91		Libre	297.989.549	280.892.224	280.892.224	
	92		Servicio de la Deuda Pública	22.258.917	44.129.068	44.129.067	1
10			OPERACIONES AÑOS ANTERIORES			2.515	-2.515
11			SALDO INICIAL DE CAJA	50.000	1.179.778	1.180.610	-832
			GASTOS	329.493.332	335.532.692	335.759.609	-226.917
21			GASTOS EN PERSONAL	22.891.026	25.384.142	25.355.981	28.161
22			BIENES Y SERVICIOS DE CONSUMO	2.182.609	3.339.316	3.336.704	2.612
24			PRESTACIONES PREVISIONALES	606.000	956.000	938.424	17.576
	30		Prestaciones Previsionales	606.000	956.000	938.424	17.576
31			INVERSION REAL	281.464.780	261.634.166	259.147.410	2.486.756
	50		Requisitos de Inversion para Funcionamiento	25.250	95.250	95.037	213
	51		Vehículos	147.662	572.662	571.018	1.644
	53		Estudios para Inversiones	1.485.232	703.242	685.764	17.478
	54		Maquinarias y Equipos		115.200	115.127	73
	56		Inversión en Informática		190.000	189.725	275
	61		Inversión Región I	7.467.733	10.576.719	10.557.684	19.035
	62		Inversión Región II	7.455.375	11.173.082	11.150.071	23.011
	63		Inversión Región III	6.450.427	9.317.576	9.254.445	63.131
	64		Inversión Región IV	7.430.079	10.183.895	10.066.638	117.257
	65		Inversión Región V	9.993.436	18.157.173	17.949.202	207.971
	66		Inversión Región VI	15.726.737	16.615.981	16.145.004	470.977
	67		Inversión Región VII	16.668.598	17.536.797	17.256.384	280.413
	68		Inversión Región VIII	19.434.855	29.949.765	29.824.674	125.091
	69		Inversión Región IX	17.363.827	25.386.970	25.268.790	118.180
	70		Inversión Región X	22.826.913	44.056.482	43.733.275	323.207
	71		Inversión Región XI	7.917.415	9.715.452	9.630.174	85.278

9 Presupuesto Inicial: corresponde al aprobado en el Congreso.

10 Presupuesto Final: es el vigente al 31.12.2003

11 Ingresos y Gastos Devengados: incluye los gastos no pagados el 2003.

12 Corresponde a la diferencia entre el Presupuesto Final y los Ingresos y Gastos Devengados.

Subt.	Item	Asig.	Denominación	Presupuesto Inicial ⁹ (M\$)	Presupuesto Final ¹⁰ (M\$)	Ingresos y Gastos Devengados ¹¹ (M\$)	Diferencia ¹² (M\$)
	72		Inversión Región XII	9.480.233	10.176.647	10.136.110	40.537
	73		Inversión Región Metropolitana	13.674.393	8.824.131	8.715.952	108.179
	74		Inversiones no Regionalizables	5.611.957	35.173.704	34.690.846	482.858
	75		Otros Gastos de Inversión Real	1.539.891	3.113.438	3.111.490	1.948
	78		Prog. de Inversiones de Carácter Nacional	68.870.822			
	79		Convenios de Programación	41.893.945			
50			SERVICIO DE LA DEUDA PUBLICA	22.258.917	44.129.068	44.129.068	
	91		Deuda Pública Externa	22.258.917	44.129.068	44.129.068	
		001	Intereses	5.042.170	10.274.943	10.274.944	-1
		002	Amortizaciones	17.216.747	33.854.125	33.854.124	1
60			OPERACIONES AÑOS ANTERIORES	40.000	40.000		
90			SALDO FINAL CAJA	50.000	50.000	2.852.022	-2.802.022

INDICADORES DE GESTIÓN FINANCIERA

Nombre Indicador	Fórmula Indicador	Unidad de medida	Efectivo			Avance ¹³ 2003/ 2002
			2001	2002	2003	
Porcentaje de decretos modificatorios que no son originados por leyes	$[\text{N}^\circ \text{ total de decretos modificatorios} - \text{N}^\circ \text{ de decretos originados en leyes}^{14} / \text{N}^\circ \text{ total de decretos modificatorios}] * 100$	%		75,0	70,8	105,9
Promedio del gasto de operación por funcionario	$[\text{Gasto de operación (subt. 21 + subt. 22 + subt. 23)} / \text{Dotación efectiva}]$	M\$/persona		7.136	7.799	91,5
Porcentaje del gasto en programas del subtítulo 25 sobre el gasto de operación	$[\text{Gasto en Programas del subt. 25}^{15} / \text{Gasto de operación (subt. 21 + subt. 22 + subt. 23)}] * 100$	-	-	-	-	-
Porcentaje del gasto en estudios y proyectos de inversión sobre el gasto de operación	$[\text{Gasto en estudios y proyectos de inversión}^{16} / \text{Gasto de operación (subt. 21 + subt. 22 + subt. 23)}] * 100$	%		959	801	83,5

13 El avance corresponde a un índice con una base 100, de tal forma que un valor mayor a 100 indica mejoramiento, un valor menor a 100 corresponde a un deterioro de la gestión y un valor igual a 100 muestra que la situación se mantiene.

14 Se refiere a aquellos referidos a rebajas, reajustes legales, etc.

15 Corresponde a las transferencias a las que se aplica el artículo 7° de la Ley de Presupuestos.

16 Corresponde a la totalidad del subtítulo 31 "Inversión Real", menos los ítem 50, 51, 52 y 56.

ANÁLISIS DEL DE AVANCE DE LOS INDICADORES

De los ingresos percibidos el año 2003, el 96,8 % proviene del aporte fiscal, porcentaje más elevado que el registrado el año 2002 (90,8 %). Esto se debe a que en el 2003 no hubo ingresos por endeudamiento. Además se redujo la generación propia de recursos a causa del traspaso de las plazas de peaje a las concesionarias viales.

Los gastos presupuestarios al 31/12/2003 alcanzaron a M\$ 332.905.067, esto es, un 99,2% del monto autorizado. En relación a la composición de los gastos en el año 2003, los gastos de operación alcanzaron un 9 %, el servicio de la deuda pública (amortizaciones mas intereses) totalizó un 13% y la inversión real sumó el 78 % restante del gasto total.

Sin embargo, a los recursos de inversión que gestiona Vialidad para los programas de conservación de caminos, consignados en la ley de presupuestos, hay que agregar aquellos provenientes de otros sectores públicos, como el Fondo Nacional de Desarrollo Regional (FNDR), el aporte de las Municipalidades, las contribuciones de programas como Chile Barrio y, finalmente, el aporte del sector privado. Son los denominados, Recursos Extrasectoriales, que durante el año 2003 alcanzaron a más de 32 mil millones, cifra que representa un 12,4% de la inversión sectorial, esto es, de la inversión con recursos propios.

En la distribución regional del total de recursos de inversión, esto es, los recursos propios dispuestos en el Subtítulo 31 más los recursos extrasectoriales, destacan las regiones VIII, IX y X que, por las características de la infraestructura vial de sus territorios, han concentrado los volúmenes más altos de inversión.

Finalmente, es necesario decir que en el ámbito de la gestión presupuestaria del año 2003 se inició una profunda reorganización del registro de los gastos inherentes a la inversión, a fin de clasificarlos de manera más funcional a la contabilidad gubernamental. Debido a ello, un conjunto de gastos que tradicionalmente se registraron en las partidas de la inversión, en esta oportunidad se debieron cargar al gasto operacional, el cual, pese a esta nueva modalidad impulsada por las autoridades del sistema financiero público, alcanzó un 9%, nivel que da cuenta satisfactoriamente de los planes de eficiencia en el uso de los recursos presupuestarios que ha impulsado la Dirección de Vialidad.

Ver en anexos, información de Transferencias Corrientes e Iniciativas de Inversión.

Resultados de la gestión

ANÁLISIS DE LOGROS / NO LOGROS CON BASE AL CUMPLIMIENTO DE LOS INDICADORES PRESENTADOS EN LA FORMULACIÓN PRESUPUESTARIA AÑO 2003

Como puede apreciarse en el cuadro que se inserta a continuación el desempeño de la Dirección de Vialidad en materia de conservación de obras viales y de construcción de caminos pavimentados durante el año 2003 fue superior al del año 2002 y estuvo por encima de las metas que se habían propuesto para el año.

Como puede apreciarse en el cuadro que se inserta a continuación, el desempeño de la Dirección de Vialidad en materia de construcción de caminos de tierra o ripio durante el año

INDICADORES DE DESEMPEÑO PRESENTADOS EN EL PROYECTO DE LEY DE PRESUPUESTOS AÑO 2003

Producto Estratégico	Nombre Indicador	Fórmula Indicador	Unidad de medida	Efectivo			Meta 2003	Cumple SI/NO ¹⁷	% Cumplimiento ¹⁸
				2001	2002	2003			
1	Porcentaje de la red vial nacional mantenida mediante contratos globales	$(\text{Km de caminos conservados por contratos globales} / \text{Km totales red vial}) * 100$	%	31	31	32	30	si	106,7
3	Tasa de variación en construcción de caminos pavimentados	$((\text{Km equivalentes de caminos pavimentados construidos año t} / \text{Km equivalentes de caminos pavimentados construidos año t-1}) - 1) * 100$	%	25,0 (440,0)	-15,4 (372,4)	12,1 (417,3)	-6,0 (350,0)	si	119,1
1	Tasa de variación en conservación de caminos de carpeta granular por administración directa	$((\text{Km de caminos reperfilados año t} / \text{Km de caminos reperfilados año t-1}) - 1) * 100$	%	-14,0 (125,00)	13,7 (142,150)	7,5 (152,800)	-12,1 (125,000)	si	122,1
	Tiempo promedio de demora en obtención de permiso para tránsito de vehículos con sobrepeso	Sumatoria de días hábiles utilizados en procesar cada solicitud/número total de solicitudes	días	s.i	s.i		8,0		
1	Km de reperfilado de caminos por maquina	Sumatoria de Km de caminos reperfilados por administración directa / N° de maquinarias para reperfilado	Km/Maq	s.i	s.i		735		
	Porcentaje de comunas conectadas con su capital provincial	$(\text{N}^\circ \text{ de comunas conectadas con su capital provincial} / \text{Total de comunas del país}) * 100$	%	s.i	s.i		75		

17 Se considera cumplido el compromiso, si el efectivo 2003 es igual o superior a un 95% de la meta.

18 Corresponde al porcentaje del efectivo 2003 en relación a la meta 2003.

OTROS INDICADORES DE DESEMPEÑO

ANÁLISIS DE LOGROS / NO LOGROS CON BASE AL AVANCE DE OTROS INDICADORES DE DESEMPEÑO

Li = Longitud del contrato i en Km

Ai = Avance del contrato i durante el año en %

Nct = Número total de contratos de construcción de caminos de tierra o ripio en ejecución durante el año

ANÁLISIS DE OTROS LOGROS / NO LOGROS

	Nombre Indicador	Fórmula Indicador	Unidad de medida	Efectivo			Avance ¹³ 2003/ 2002
				2001	2002	2003	
3	Construcción de caminos de tierra o ripio	$\sum_{i=1}^{i=nct} A_i / 100$	Km equivalente	45,6	80,1	73,1	91,3

CAMINOS BÁSICOS 5000

Históricamente las redes de caminos rurales de bajo tránsito se han conservado mediante ripiaduras periódicas, las que cumplen con el objetivo de dar una buena estructura de soporte al tránsito, sin embargo tienen la desventaja que se disgregan rápidamente por falta de cohesión desprendiendo mucho polvo, lo que implica problemas de inseguridad en maniobras de adelantamiento, genera problemas de salud y mala calidad de vida en los peatones y habitantes cercanos al camino, lodo y falta de conectividad en invierno.

El Programa Caminos Básicos 5000, lanzado por la Dirección de Vialidad durante el 2003, pretende mejorar, en el período 2003 – 2006, la superficie de rodado de 5.000 kilómetros de caminos rurales de tierra o ripio mediante la estabilización de su carpeta de rodado. En dicha tarea serán utilizadas soluciones no tradicionales, como son la aplicación de bischofita (cloruro de magnesio), de cloruro de sodio, etc. al material granular de la carpeta, así como también soluciones mas convencionales como cape-seal, imprimación reforzada, sellos ,etc., cuyos costos son un poco superiores a los de las ripiaduras pero muy inferiores a los de los caminos de asfalto u hormigón. Estas soluciones entregan un mejor producto que las ripiaduras, que no requiere constantes operaciones de reperfilado.

Durante el año 2003 se materializaron 925,5 kms de caminos secundarios, a través de la aplicación de soluciones básicas. Para ello, se movilizaron recursos profesionales de la Dirección de Vialidad utilizando principalmente el sistema de administración directa, como asimismo, se realizaron diversas alianzas con otras instituciones como por ejemplo: municipios, Fosis, Chile Barrios, privados, etc.. Estos caminos, se concentraron principalmente en las regiones del norte, donde la Dirección de Vialidad poseía una importante experiencia acumulada.

PROGRAMA DE CONCESIONES VIALES DE SEGUNDA GENERACION

Una de las labores importantes que desarrolló la Dirección de Vialidad durante el año 2003 fue la creación de una instancia permanente de coordinación con la Coordinación General de Concesiones que permitiera aprovechar de mejor forma las experiencias y potencialidades individuales de ambas entidades en beneficio de los objetivos comunes, incorporando tempranamente al Plan de Inversiones de la DV las obras que fueran susceptibles de ser realizadas por algún mecanismo de asociación público- privada. Esta instancia de coordinación, se materializó mediante la creación de una Mesa de Trabajo que elaboró una cartera de proyectos concesionables, teniendo en consideración los siguientes aspectos:

- Programa de Obras de la Dirección de Vialidad.
- Listado de Proyectos en Estudio por la Coordinación General de Concesiones.
- Interés de los Inversionistas y Constructores en presentar nuevas Ideas de Concesiones y participar en las propuestas que se generen.
- Posibilidad de consolidar un sistema de administración de carreteras que realice las obras en la oportunidad adecuada con tecnología de punta e importantes economías de escala.
- Trabajo conjunto DV – CGC y Hacienda. Comparte recursos y agiliza toma de decisiones.

Los proyectos incluidos en dicha cartera son preliminarmente los siguientes:

- Concesión Ruta 5 Norte, tramo Acceso Norte de La Serena – Copiapó – Caldera (415 Km)
- Autopista del Norte Grande
- Mantenimiento Ruta 66
- Sistema de conectividad de la X Región
- Ruta 160
- Programa de conservación de redes de caminos – Proyecto piloto : Conservación Red Vial IV Región.
- Mejoramiento Ruta G- 21, Acceso a centros de esquí
- Camino cuesta La Dormida
- Mantenimiento Ruta 5 Norte, Caldera – Antofagasta
- Mantenimiento Ruta 5 Norte, Antofagasta - Arica

Estos proyectos corresponden a una segunda generación de proyectos viales concesionables que requerirán, en su mayoría, menor inversión privada que los de la primera generación.

ADMINISTRACION DIRECTA

Otra de las labores destacadas que emprendió la Dirección de Vialidad durante el año 2003 fue la elaboración de un programa para fortalecer su capacidad de conservación de caminos por Administración Directa. Este programa es complementario al Programa Caminos Básicos 5000 y no pretende dejar de lado la conservación de caminos que se efectúa actualmente a través de contratos, ya que su propósito será aumentar el porcentaje de la red vial sometido a conservación anual.

El objetivo central del programa será incrementar la conservación de caminos secundarios, realizando una labor social de gran importancia para el desarrollo de los sectores más necesitados y manteniendo condiciones de transitabilidad y conectividad a los centros urbanos, en períodos climáticos críticos. La Conservación por Administración Directa (AD) actuará sobre la red no atendida por contratos, que equivale a un 60% de la red vial del país, es decir 48.000 Km. Además, deberá cubrir los períodos en que parte de la red no tiene conservación por la vía de contratos, y al menos otros 10.000 Km. de rutas no enroladas, que si no existiera la AD no tendrían ninguna opción de atención.

Es necesario mencionar también como objetivos del programa los siguientes :

- Enfrentar en mejor forma las emergencias producidas por situaciones de desastres o catástrofes que periódicamente afectan a nuestro país.
- Habilitar los pasos fronterizos durante el invierno a través de la operación de despeje de nieve que requiere de una alta especialización.
- Fortalecer la acción que las oficinas provinciales de la Dirección de Vialidad realizan en conjunto con las municipalidades y comunidades rurales efectuando convenios de aportes que se utilizan en la conservación o reparación de caminos de interés mutuo.
- Fortalecer la conservación de caminos de interés para las comunidades indígenas.
- Operar como agente estabilizador de precios del mercado, conformando una contraparte a las actividades realizadas por contratos.
- Para que este programa sea posible, se requiere contar con un adecuado parque de maquinarias y con personal capacitado para su operación.

El número total de maquinarias que dispone la Dirección de Vialidad alcanza a 835. Un 72% de ella (es decir, 605) está con su vida útil sobrepasada, considerando que ella es de 10 años, resultando cada vez más costoso su mantenimiento y reparación, y menor su disponibilidad. Para renovar este parque de maquinaria se ha propuesto un programa de inversiones a cinco años (2004 al 2009), con presupuestos anuales de entre 4.000 y 7.000 millones de pesos y una inversión total de 36.702 millones de pesos.

Cumplimiento de los compromisos institucionales

Informe de Programación Gubernamental

En el Cuadro del Anexo N°1 se puede observar las 8 acciones y sus respectivos productos comprometidos por la Dirección de Vialidad en el marco de la Programación Gubernamental 2003 presentada a la SEGPRES. También se puede observar los resultados obtenidos en cada uno de ellos al 31/12/2003. Estos resultados dan cuenta del cumplimiento de las metas propuestas en las acciones de conservación, reposición, vialidad urbana, rutas internacionales, red austral y ruta precordillerana. No se cumplieron las metas en las acciones de pavimentación de caminos secundarios de tierra o ripio y de habilitación de caminos de la ruta costera, particularmente en esta última donde el cumplimiento fue menor a 60% de la meta propuesta.

Ver información complementaria en anexo “Programación Gubernamental”.

Informe de cumplimiento de los compromisos de los programas Evaluados¹⁹

El Servicio no tiene programas evaluados en el período comprendido entre los años 1999 y 2003.

¹⁹ Los programas a los que se hace mención en este punto corresponden a aquellos evaluados en el marco de la Evaluación de Programas que dirige la Dirección de Presupuestos.

Avances en materias de Gestión

Cumplimiento del PMG

La Dirección de Vialidad comprometió su Programa de Mejoramiento de la Gestión (PMG) 2003, a través del Decreto N°1732 del 26/12/2002. Dicho programa impuso desafíos mayores que los del año 2002, ya que los requisitos técnicos establecidos por la DIPRES significaron abordar metas más agresivas en la implementación de los planes de trabajo elaborados el año anterior para cada uno de los sistemas de gestión asociados a las áreas estratégicas.

Como se puede apreciar en el cuadro del Anexo N° 2, el cumplimiento global de la Dirección de Vialidad en las 6 áreas estratégicas de gestión con sus 10 sistemas asociados fue de un 85 %. La única área estratégica de gestión en que no se cumplió con la meta propuesta, según la evaluación hecha por la DIPRES, fue la de Planificación y Control de Gestión.

AVANCES EN AREAS ESTRATEGICAS DE GESTION

RECURSOS HUMANOS

Capacitación

El Sistema de Capacitación de la Dirección de Vialidad tuvo una alta ponderación (15%) en el PMG del Servicio y fue aprobado exitosamente gracias al apoyo del Comité Bipartito de Capacitación que elaboró y presentó un informe de evaluación del plan anual de capacitación ejecutado. Junto con esto el Comité Bipartito diseñó un programa de seguimiento de las recomendaciones derivadas del informe de evaluación.

Evaluación del Desempeño

Desde 1999 la Dirección de Vialidad ha dedicado parte de sus esfuerzos a generar un cambio cultural respecto de la Evaluación de Desempeño y el Sistema de Calificaciones vigente. Para esto se han definido cada una de las regiones o Juntas Calificadoras como Centros de Responsabilidad que, como tales, deben generar en forma autónoma y coordinada con el nivel central, distintos esfuerzos para el mejoramiento global del proceso, en la situación particular de cada una de ellas.

Respecto de los resultados del proceso de evaluación del desempeño en el año 2003, es preciso destacar la aplicación de un reglamento adecuado a las necesidades del servicio, que contempla informes de desempeño cuatrimestrales, con cumplimiento de plazos y procedimientos informados y discutidos con los funcionarios y precedidos por una capacitación a evaluadores.

PLANIFICACION / CONTROL DE GESTION

Según la evaluación hecha por la DIPRES, las metas asignadas a Planificación y Control de Gestión por el PMG 2003 no se cumplieron de acuerdo a lo planificado.

Los desafíos para el año 2003 consistían en diseñar e implementar un sistema de información para la gestión (SIG) que incluyera definición de centros de responsabilidad, identificación de indicadores de desempeño, identificación de información relevante y presentación de indicadores de desempeño y sus metas en la formulación presupuestaria.

AUDITORIA INTERNA

Durante el año 2003 se desarrollaron e informaron 53 trabajos de auditoria, lo cual representa un aumento del 204% en comparación al año 2002. En cada uno de los trabajos de auditoria realizados, se entregaron recomendaciones con el objetivo de mejorar las debilidades de control detectadas y en otros casos, establecer aspectos de control inexistentes en las áreas auditadas.

ADMINISTRACION FINANCIERA

Sistema de Compras y Contrataciones del Sector Público

En líneas generales el desafío del servicio en esta materia consistió en operar con procesos de compras mejorados, incorporando plenamente a la plataforma de compras del Estado a las regiones y sus provincias, las cuales debieron elaborar un informe de resultados de su gestión.

Administración Financiero – Contable

El desafío para el año 2003 en esta materia consistió en satisfacer en un 100% los requerimientos de información financiera solicitada por la DIPRES y la Contraloría General de la República, que incluye , entre otras materias :

- Justificaciones de las desviaciones del gasto
- Ajustes anuales del Programa de Caja con su justificación
- Estado de avance en la ejecución física de los proyectos de inversión

Ver información complementaria en anexo “Cumplimiento Programa Mejoramiento de Gestión 2003”.

Avances en otras Áreas

SISTEMAS DE INFORMACION

Las actividades mas importantes realizadas por la Unidad de Sistemas de la Dirección de Vialidad, durante el año 2003, fueron las siguientes:

- Puesta en marcha a nivel nacional de siete módulos del sistema de Recursos Humanos
- Capacitación a nivel de usuarios del sistema de Recursos Humanos
- Desarrollo de un sistema de publicidad caminera mediante tecnología Web
- Desarrollo de un sistema de cálculo de multas para el Laboratorio Nacional de Vialidad
- Puesta en marcha a nivel central y regional de un sistema de control de documentos
- Ampliación y mejoramiento del soporte técnico mediante la mesa de ayuda a usuarios de los niveles central y regional
- Desarrollo y administración de la Página Web de Vialidad (versión Español e Ingles)
- Desarrollo y administración de la Pagina Web para el Congreso IIRSA
- Desarrollo y administración de la Pagina Web del OIRS de la Dirección de Vialidad

GESTION VIAL

En el mes de noviembre del año 2000 fue creada en la Dirección de Vialidad la Unidad de Gestión Vial, que posteriormente pasaría a formar parte de la Subdirección de Planificación y Estudios, como Departamento de Gestión Vial. Su función es evaluar técnica y económicamente la Red Vial Nacional, procesando información actualizada de la infraestructura vial mediante la investigación, el uso de tecnologías de información y herramientas de gestión innovadoras, de manera de proporcionar indicadores de apoyo para la toma de decisiones en materia de inversión y acciones de conservación.

Durante el año 2003, el Departamento de Gestión Vial desarrolló las siguientes actividades:

- Estudios:
 - “Análisis de Demanda y Catastro Vial de la Ruta Interlagos, IX y X Regiones”.
 - “Actualización y Mejoramiento del Programa Computacional de Evaluación Simplificada de Proyectos de Inversión Vial, a Nivel de Perfil”.
 - “Análisis del Beneficio Social del Mantenimiento Vial de Obras Publicas”.
 - Términos de Referencia del estudio de demanda y evaluación social de la Ruta 5, tramo La Serena - Caldera.
 - Evaluación de Inversiones en Redes Viales empleando HDM-4.
- Eventos
 - “Seminario Internacional Mejoramiento de Caminos no Pavimentados Mediante Soluciones Básicas”, realizado en Santiago de Chile, entre el 14 y 16 de mayo del 2003, con participación de profesionales de gran parte de Latinoamérica.

-
- 12º Congreso Ibero-Latinoamericano del Asfalto, realizado en Quito, Ecuador, entre el 9 y el 14 de noviembre.
 - Jornadas Zonales (Sur y Norte) de mantenimiento para analizar la aplicación de soluciones básicas en el marco del Proceso Caminos Básicos 5000.

- Documentos:

- “Valor del Patrimonio Vial de la Red Vial Nacional 2001”. Versión 2003.
- “Recomendaciones para la utilización de HDM-4 en Chile”.
- Carpeta Pasos Fronterizos, en conjunto con el Departamento de Asuntos Internacionales.

- *Otras actividades :*

- Campaña de Inspección Visual de Caminos Pavimentados 2003.
- Determinación del estado de caminos pavimentados y preparación de bases de datos.
- Evaluación con el modelo de gestión y desarrollo de carreteras HDM-4 y preparación de bases de datos.
- Preparación de los documentos “Dimensionamiento y Características de la Red Vial Nacional-2003” e “Inventario de Puentes - 2003”.

Entre las labores desarrolladas por Vialidad durante el año 2003 destacan las siguientes :

- Curso de señalización horizontal en Valparaíso destinado a capacitar nuevos operadores de maquinas demarcadoras de pavimento SFS.
- Resumen estadístico de los principales índices de riesgo en el país, para el periodo 1996-2002.
- Instructivo de sistemas de contención vial.
- Listado completo de señales verticales :
- Instructivo de sistemas de contención vial.

Ver información complementaria en anexo “Indicadores de Gestión de Recursos Humanos”.

Proyectos de Ley

“El Servicio no tiene proyectos de ley en trámite en el Congreso.”

4. Desafíos 2004

CAMINOS BÁSICOS 5000

El principal desafío que se ha impuesto la Dirección de Vialidad para el año 2004 es avanzar al máximo posible en el programa Caminos Básicos 5000, ya que con esta iniciativa se espera apoyar la economía productiva rural, contribuyendo de este modo a la superación de la pobreza. El hecho de pavimentar caminos en zonas rurales implica un alto impacto social, ya que permite potenciar la conectividad en lugares aislados. Poder disponer de caminos con carpetas de rodadura más firmes, capaces de funcionar todo el año, y no expuestos a interrupciones invernales, permitirá ampliar el acceso a los mercados, a los establecimientos educacionales, a los centros de salud y de esparcimiento de los habitantes de numerosas localidades afectadas hoy por distintos grados de aislamiento, elevando considerablemente su calidad de vida.

El financiamiento de este programa provendrá de distintas fuentes: sectoriales (contratos específicos de caminos básicos, contratos tradicionales de conservación y contratos de conservación global) y extrasectoriales (FNDR, aportes de municipios, privados, etc.)

Para el año 2004 la meta es construir 1.600 Km. de caminos básicos y si las condiciones de financiamiento lo permiten se procurará llegar a 2.000 Km.

RED INTERLAGOS

La Red Interlagos es un proyecto vial de carácter turístico, que se emplazará dentro de las regiones IX y X permitiendo el acceso a áreas protegidas y zonas lacustres de gran belleza escénica. Su objetivo es generar un incremento en la actividad turística, mejorar la calidad de vida de la población y contribuir al desarrollo socioeconómico de la región.

El proyecto desarrollará en diversas etapas un sistema de interconexión vial complejo, que permitirá acceder a diversas áreas y destinos turísticos de relevancia nacional e internacional. Por ser único en su tipo en el territorio nacional, se requiere potenciar su vocación turística e incorporar las variables paisajísticas, turísticas, arquitectónicas, culturales, ambientales y de participación ciudadana en su diseño y materialización, para lo cual será necesario trabajar en conjunto con otros servicios y la comunidad

Durante el año 2004 se espera habilitar alrededor de 25 Km equivalentes en los siguientes tramos de la Ruta Interlagos :

- Coñaripe – Pullinque
- Pullinque – Nancul
- Nancul – Sta. Laura (2 sectores y puente Riñihue)
- Circunvalación Lago Ranco
- Crucero – Chirre
- Chirre - Entrelagos

RUTA COSTERA

El proyecto Ruta Costera contempla la habilitación de una vía estructurante que interconectará centros poblados desde Arica en la primera región hasta Pargua en la región de los Lagos, permitiendo el desarrollo de zonas actualmente aisladas que podrán explotar sus recursos, mejorando notablemente la calidad de vida de sus poblaciones. También servirá de vía alternativa a la actual Ruta 5 en caso de emergencia.

Durante el año 2004 se espera habilitar alrededor de 45 km equivalentes en los siguientes tramos de la Ruta Costera :

- Taltal – Paposo (Caleta El Cobre). II Región
- Bahía Salada – Puerto Viejo – Caldera. III Región
- Valparaiso – Laguna Verde. V Región
- Chovellen – Tregualemu. VII Región
- Lirquén – Tomé. VIII Región
- Nueva Toltén – Queule. IX Región
- Bahía Mansa - Estero Quilhue. X Región

Anexos

- Programación Gubernamental
- Cumplimiento Programa de Mejoramiento de la Gestión 2003
- Iniciativas de Inversión
- Indicadores de Gestión de Recursos Humanos

Anexo 1: Programación Gubernamental

Objetivo ²⁰	Producto ²¹	Producto estratégico (bienes y/o servicio) al que se vincula	Evaluación ²²
1.- Enfrentar los requerimientos de conservación de la red vial	a).- Reperfilado de 135.000 Kms. de caminos rurales de tierra o ripio por administración directa	1	a) 152.588 km. Cumplim.=113,0%
	b).- Cobertura de conservación a 25.000 Kms de la red vial mediante contratos globales	1	b) 24.887 km. Cumplim.=99,5%
2.- Enfrentar los requerimientos de reposición de la red vial pavimentada	Reposición de 90 km de caminos pavimentados de la red troncal	2	94,9 Km. Cumplim.= 105,4%
3.- Desarrollar proyectos de habilitación de accesos portuarios	a) Avance físico de 50 % en proyecto de Habilitación Segundo Acceso a Iquique, Tercera Etapa, I Región.	3	a) 50,0 %. Cumplim.= 100,0%
	b) Avance físico de 100% en proyecto de Habilitación Camino la Pólvara, Tramo 3, Tunel T-3, Valparaíso, V Región	3	b) 100,0%. Cumplim.= 100,0%
	c) Avance físico de 80% en proyecto de Construcción de Dos Pasos Superiores en Avda. Las Golondrinas de la Ciudad de Concepción, VIII Región	3	c) 89,0 %. Cumplim.= 111,3%
4.- Avanzar en el programa de mejoramiento y construcción de rutas internacionales	Mejoramiento y construcción de 70 Km de caminos internacionales	3	84,7 Km . Cumplim. =121%
5.- Avanzar en el programa de mejoramiento y construcción de la red austral	Mejoramiento y construcción de 80 Km de caminos australes	3	79,8 Km. Cumplim. = 99,8%
6.- Avanzar en el programa de habilitación de la ruta costera	Habilitación de 70 km de caminos costeros	3	41,1 Km Cumplim. = 58,7%

20 Corresponden a actividades específicas a desarrollar en un período de tiempo preciso.

21 Corresponden a los resultados concretos que se espera lograr con la acción programada durante el año.

22 Corresponde a la evaluación realizada por la Secretaría General de la Presidencia.

Objetivo ²⁰	Producto ²¹	Producto estratégico (bienes y/o servicio) al que se vincula	Evaluación ²²
7.- Avanzar en el programa de habilitación de la ruta precordillerana	Habilitación de 60 km de caminos precordilleranos	3	56,9 Km Cumplim. = 94,8%
8.- Pavimentar caminos secundarios de tierra o ripio	Pavimentación de 220 Km de caminos de las redes viales regionales	3	187,7 Km Cumplim. = 85,3%

Anexo 2: Cumplimiento Programa de Mejoramiento de la Gestión 2003

Áreas de Mejoramiento	Sistemas	Objetivos de Gestión						Prioridad	Ponderador	Cumple
		Etapas de Desarrollo o Estados de Avance								
		I	II	III	IV	V	VI			
Recursos Humanos	Capacitación				X			ALTA	15%	Si
	Higiene-Seguridad y Mejoramiento de Ambientes de Trabajo				X			MEDIANA	7%	Si
	Evaluación de Desempeño				X			MEDIANA	7%	Si
Atención a Usuarios	Oficinas de Información, Reclamos y Sugerencias, OIRS					X		MEDIANA	6%	Si
	Simplificación de Trámites				X			ALTA	15%	Si
Planificación / Control de Gestión	Planificación / Control de Gestión					X		ALTA	15%	No
Auditoría Interna	Auditoría Interna				X			ALTA	15%	Si
Administración Financiera	Sistema de Compras y Contrataciones del Sector Público					X		MEDIANA	10%	Si
	Administración Financiero-Contable				X			MENOR	5%	Si
Enfoque de Género	Enfoque de Género	X						MENOR	5%	Si

Porcentaje Total de Cumplimiento: 85 %

SISTEMAS EXIMIDOS / MODIFICACIÓN DE CONTENIDO DE ETAPA

Sistemas	Justificación
Administración financiera contable	Se modifica: se cumplirá a través del envío de los informes al Servicio/Departamento responsable de remitir esta información a Contraloría General de la República y Dirección de Presupuesto.

Anexo 3: Iniciativas de Inversión²³

Iniciativas de Inversión	Costo Total Estimado ²⁴	Ejecución Acumulada al año 2003 ²⁵	% Avance al Año 2003	Presupuesto Final Año 2003 ²⁶	Ejecución Año 2003 ²⁷	% Ejecución Año 2003	Saldo por Ejecutar
	(1)	(2)	(3) = (2) / (1)	(4)	(5)	(6) = (5) / (4)	(7) = (4) - (5)
Vialidad Urbana: Habilitación Segundo Acceso a Iquique; Tercera Etapa; IR	5.709.680	5.655.926	100	4.249.954	4.247.257	74%	53.754
Vialidad Urbana: Habilitación Camino La Pólvara; Sector Quebrada Las Animas - Quebrada Loma Larga; Tramo III, VR	5.147.540	5.072.540	95	3.176.694	3.442.371	67%	75.000
Caminos Nacionales: Terminación Reposición Ruta 5 Sur; Sector Bifurcación Dalcahue Norte-Castro X R	6.323.796	6.069.084	85	4.989.208	4.984.430	79%	254.712
Caminos Nacionales: Reposición Ruta 5 Sector Oficina Alemania - Acceso Mina Julia; Provincia de Antofagasta; II R	3.335.417	3.334.829	98	3.015.233	3.005.561	90%	588
Rutas Internacionales: Mejoramiento Ruta 181-Ch; Sector Cuesta Piedras Blancas - Paso Pino Hachado; IX R.	5.734.904	3.871.456	72	3.916.580	3.871.456	68%	1.863.448
Rutas Internacionales: Mejoramiento Ruta A-55 Sector Huara - Colchane; 1° Etapa; I R.	1.409.415	1.197.507	80	1.197.511	1.197.507	85%	211.908
Red Austral : Mejoramiento Ruta 7 Longitudinal Austral, Ex Pozo de Emprestito -El Amarillo; XI R	2.574.333	1.852.791	100	1.881.487	1.852.791	72%	721.542
Ruta Costera : Mejoramiento Ruta I-500; Camino Pichilemu - Cahuil; Sector Pichilemu - Balseo Cahuil; VI R.	3.129.950	2.969.325	100	3.323.439	2.322.803	74%	160.625
Ruta Precordillerana: Mejoramiento Ruta E-41; Cabildo - Putaendo; Sector La Vega - Guayacán - El Tartaro Tramo I; V R.	4.637.319	3.675.903	80	3.678.844	3.675.903	79%	961.416

23 Se refiere a proyectos, estudios y/o programas imputados en los subtítulos 30 y 31 del presupuesto.

24 Corresponde al valor actualizado de la recomendación de MIDEPLAN (último RS) o al valor contratado

25 Corresponde a la ejecución de todos los años de inversión, incluyendo el año 2003

26 Corresponde al presupuesto máximo autorizado para el año 2003

27 Corresponde al valor que se obtiene del informe de ejecución presupuestaria del año 2003

Iniciativas de Inversión	Costo Total Estimado ²⁴	Ejecución Acumulada al año 2003 ²⁵	% Avance al Año 2003	Presupuesto Final Año 2003 ²⁶	Ejecución Año 2003 ²⁷	% Ejecución Año 2003	Saldo por Ejecutar
	(1)	(2)	(3) = (2) / (1)	(4)	(5)	(6) = (5) / (4)	(7) = (4) - (5)
Ruta Precordillerana: Construcción y Mejoramiento Ruta D 705; Sector Aucó - Los Pozos; Provincia de Choapa; IV R.	3.060.793	2.993.430	100	2.963.791	2.933.405	96%	67.363
Ruta Interlagos: Mejoramiento Rutas T-55 y T-665; Sector Futrono - Llifén - Calcurrupe; X Región	2.145.280	2.009.011	98	1.298.365	1.293.940	60%	136.269
Red Regional Principal Mejoramiento Ruta W-853; Sector Teupa - Santa María - Quilén; Tramo 1, Provincia de Chiloé, X R.	7.594.444	6.723.868	86	4.199.575	4.199.574	55%	870.576
Puentes: Construcción Puente Nahuelto, Ñuble, VIII R.	2.497.947	2.492.947	100	2.493.330	2.492.947	99%	5.000
Puentes: Construcción Puente Zamorano y Accesos; Provincia Cachapoal; VI R.	1.063.247	1.061.395	100	1.064.959	1.061.395	99%	1.852

Anexo 4: Indicadores de Gestión de Recursos Humanos

Indicadores	Fórmula de Cálculo	Resultados ²⁸		Avance ²⁹
		2002	2003	
Días No Trabajados	(N° de días de licencias médicas, días administrativos y permisos sin sueldo año t/12)/ Dotación Efectiva año t	2	9,74	20,5
Promedio Mensual Número de días no trabajados por funcionario.				
Rotación de Personal	(N° de funcionarios que han cesado en sus funciones o se han retirado del servicio por cualquier causal año t/ Dotación Efectiva año t) *100	5.1	6,58	77,5
Porcentaje de egresos del servicio respecto de la dotación efectiva.				
Rotación de Personal				
Porcentaje de egresos de la dotación efectiva por causal de cesación.	(N° de funcionarios Jubilados año t/ Dotación Efectiva año t)*100	0,00054	0,06	0,9
• Funcionarios jubilados				
	(N° de funcionarios fallecidos año t/ Dotación Efectiva año t)*100	0,0134	0,22	6,1
• Funcionarios fallecidos				
• Retiros voluntarios	(N° de retiros voluntarios año t/ Dotación efectiva año t)*100	0.38	3,39	11,2
• Otros	(N° de otros retiros año t/ Dotación efectiva año t)*100	4,52	2,92	154,8
• Razón o Tasa de rotación	N° de funcionarios ingresados año t/ N° de funcionarios en egreso año t) *100	16,4	16,88	97,2
Grado de Movilidad en el servicio				
Porcentaje de funcionarios de planta ascendidos respecto de la Planta Efectiva de Personal.	(N° de Funcionarios Ascendidos) / (N° de funcionarios de la Planta Efectiva)*100	14,15	23,04	162,8
Grado de Movilidad en el servicio				
Porcentaje de funcionarios a contrata recontratados en grado superior respecto del N° de funcionarios a contrata Efectiva.	(N° de funcionarios recontratados en grado superior, año t)/(Contrata Efectiva año t)*100	2,15	8,55	397,7

28 La información corresponde al período Junio 2001-Mayo 2002 y Junio 2002-Mayo 2003, exceptuando los indicadores relativos a capacitación y evaluación del desempeño en que el período considerado es Enero 2002-Diciembre 2002 y Enero 2003-Diciembre 2003.

29 El avance corresponde a un índice con una base 100, de tal forma que un valor mayor a 100 indica mejoramiento, un valor menor a 100 corresponde a un deterioro de la gestión y un valor igual a 100 muestra que la situación se mantiene. Para calcular este avance es necesario, previamente, determinar el sentido de los indicadores en ascendente o descendente. El indicador es ascendente cuando mejora la gestión a medida que el valor del indicador aumenta y es descendente cuando mejora el desempeño a medida que el valor del indicador disminuye.

Indicadores	Fórmula de Cálculo	Resultados ²⁸		Avance ²⁹
		2002	2003	
Capacitación y Perfeccionamiento del Personal Porcentaje de Funcionarios Capacitados en el año respecto de la Dotación efectiva.	$(\text{N}^\circ \text{ funcionarios Capacitados año } t / \text{Dotación efectiva año } t) * 100$	63,22	92,33	146,0
Porcentaje de becas ³⁰ otorgadas respecto a la Dotación Efectiva.	$\text{N}^\circ \text{ de becas otorgadas año } t / \text{Dotación efectiva año } t * 100$	0,19	0,14	73,7
Promedio anual de horas contratadas para capacitación por funcionario.	$(\text{N}^\circ \text{ de horas contratadas para Capacitación año } t / \text{N}^\circ \text{ de funcionarios capacitados año } t)$	5,14	3,84	74,7
Grado de Extensión de la Jornada Promedio mensual de horas extraordinarias realizadas por funcionario.	$(\text{N}^\circ \text{ de horas extraordinarias diurnas y nocturnas año } t / 12) / \text{Dotación efectiva año } t$	12,63		
Evaluación del Desempeño ³¹ Distribución del personal de acuerdo a los resultados de las calificaciones del personal.	Lista 1 % de Funcionarios	98,59	98,42	99,6
	Lista 2 % de Funcionarios	1,31	1,38	94,9
	Lista 3 % de Funcionarios	0,10	0,05	200,0
	Lista 4 % de Funcionarios	0,00	0,13	0,0

30 Considera las becas para estudios de pregrado, postgrado y/u otras especialidades.

31 Esta información se obtiene de los resultados de los procesos de evaluación de los años correspondientes.